

แผนพัฒนาท้องถิ่น
(พ.ศ.๒๕๖๖ - ๒๕๗๐)
แก้ไข/เปลี่ยนแปลง/เพิ่มเติม
ครั้งที่ ๑/๒๕๖๖



องค์การบริหารส่วนตำบลแก้งไก่อ
อำเภอสังคม จังหวัดหนองคาย

สารบัญ

	หน้า	
ส่วนที่ ๑	สภาพทั่วไปและข้อมูลพื้นฐาน	๑ - ๕
ส่วนที่ ๒	ยุทธศาสตร์องค์การปกครองส่วนท้องถิ่น	๖ - ๑๗
ส่วนที่ ๓	การนำแผนพัฒนาท้องถิ่นไปสู่การปฏิบัติ	๑๘ - ๙๑
ส่วนที่ ๔	การติดตามและประเมินผล	๙๒ - ๙๙

.....

หลักการและเหตุผล

เนื่องด้วย องค์การบริหารส่วนตำบลแก้งไก่อ ได้จัดทำแผนพัฒนาท้องถิ่น (พ.ศ. ๒๕๖๖ – ๒๕๗๐) และประกาศใช้แผนฯ ไปแล้วนั้น แต่ทั้งนี้องค์การบริหารส่วนตำบลแก้งไก่อมีความจำเป็นที่จะต้องแก้ไข เปลี่ยนแปลง เพิ่มเติม แผนพัฒนาท้องถิ่น (พ.ศ. ๒๕๖๖ – ๒๕๗๐) เพื่อให้ถูกต้องตามที่กระทรวงมหาดไทย ได้ให้องค์กรปกครองส่วนท้องถิ่นนำหมุดหมายในแผนพัฒนาเศรษฐกิจและสังคมแห่งชาติ ฉบับที่ ๑๓ มาจัดทำรายละเอียดที่มีความสอดคล้องหรือเชื่อมโยงกับยุทธศาสตร์ชาติ ๒๐ ปี เป้าหมายการพัฒนาที่ยั่งยืน หรือ Sustainable Development Goals (SDGs)/ แผนพัฒนาภาค/แผนพัฒนากลุ่มจังหวัด/ยุทธศาสตร์ขององค์กรปกครองส่วนท้องถิ่นในเขตจังหวัด/ และยุทธศาสตร์ขององค์กรปกครองส่วนท้องถิ่น ในส่วนที่ ๒ ยุทธศาสตร์ขององค์กรปกครองส่วนท้องถิ่น และส่วนที่ ๓ การนำแผนพัฒนาท้องถิ่นไปสู่การปฏิบัติ โดยเป็นอำนาจของผู้บริหารท้องถิ่นในการดำเนินงานตามระเบียบกระทรวงมหาดไทยว่าด้วยการจัดทำแผนพัฒนาขององค์กรปกครองส่วนท้องถิ่น พ.ศ. ๒๕๔๘ และแก้ไขเพิ่มเติม ข้อ ๔ และข้อ ๒๑ มาดำเนินการโดยอนุโลมและให้ใช้เป็นการแก้ไข เปลี่ยนแปลง เพิ่มเติมแผนพัฒนาท้องถิ่น ทั้งนี้ ให้ดำเนินการให้แล้วเสร็จภายใน ๑๒๐ วันนับแต่วันประกาศในราชกิจจานุเบกษา กรณีองค์กรปกครองส่วนท้องถิ่นไม่อาจดำเนินการแล้วเสร็จตามเวลาที่กำหนดดังกล่าวให้ผู้บริหารท้องถิ่นดำเนินการตามที่เห็นสมควรและให้นำแนวทางการดำเนินงานตามหนังสือกระทรวงมหาดไทย ที่ มท ๐๘๑๐.๓/ว ๑๒๓๙ ลงวันที่ ๒๑ กุมภาพันธ์ ๒๕๖๕ มาเป็นแนวทางในการปฏิบัติด้วย รายละเอียดตามหนังสือกระทรวงมหาดไทย ที่ มท ๐๘๑๐.๓/ว ๖๐๘๖ ลงวันที่ ๑๙ สิงหาคม ๒๕๖๕ เรื่องซักซ้อมแนวทางปฏิบัติการใช้แผนพัฒนาท้องถิ่นขององค์กรปกครองส่วนท้องถิ่นเพื่อจัดทำบริการสาธารณะหรือกิจกรรมสาธารณะ ปัจจุบันได้มีการประกาศใช้แผนพัฒนาเศรษฐกิจและสังคมแห่งชาติ ฉบับที่ ๑๓ (พ.ศ.๒๕๖๖ – ๒๕๗๐) ราชกิจจานุเบกษา เมื่อวันที่ ๑ พฤศจิกายน ๒๕๖๕

ดังนั้น เพื่อให้การแก้ไข/เพิ่มเติม แผนพัฒนาท้องถิ่น (พ.ศ. ๒๕๖๖ – ๒๕๗๐) เป็นไปด้วยความเรียบร้อย ถูกต้อง ตามระเบียบหนังสือกระทรวงมหาดไทยดังกล่าว นายกององค์การบริหารส่วนตำบลแก้งไก่อ จึงขออนุมัติแก้ไข/เพิ่มเติม แผนพัฒนาท้องถิ่น (พ.ศ. ๒๕๖๖ – ๒๕๗๐) ครั้งที่ ๑/๒๕๖๖ และดำเนินการประกาศใช้ต่อไป



(นายคำพันธ์ เยาวเลิศ)

นายกองค์การบริหารส่วนตำบลแก้งไก่อ

แผนพัฒนาท้องถิ่น(พ.ศ.๒๕๖๖-๒๕๗๐)
แก้ไข/เปลี่ยนแปลง/เพิ่มเติม ครั้งที่ ๑/๒๕๖๖
ขององค์การบริหารส่วนตำบลแก้งไก่อำเภอสังขม จังหวัดหนองคาย

.....
ส่วนที่ ๑ สภาพทั่วไปและข้อมูลพื้นฐาน

๑. ด้านกายภาพ

ความเป็นมา องค์การบริหารส่วนตำบลแก้งไก่อ เป็นองค์กรปกครองส่วนท้องถิ่นขนาดกลาง แห่งหนึ่ง ตั้งอยู่ในเขตภาคตะวันออกเฉียงเหนือของประเทศไทย ได้ยกฐานะเป็นองค์การบริหารส่วนตำบล เมื่อวันที่ ๒๓ กุมภาพันธ์ พ.ศ.๒๕๔๐ องค์การบริหารส่วนตำบลแก้งไก่อ ตั้งอยู่ที่เลขที่ ๑๗๔ หมู่ที่ ๒ ถนน ๒๓๗๖ ตำบลแก้งไก่อ อำเภอสังขม จังหวัดหนองคาย ๔๓๑๖๐ โทร. ๐-๔๒๔๔-๑๖๐๙

องค์การบริหารส่วนตำบลแก้งไก่อ มีพื้นที่ประมาณ ๖๔ ตารางกิโลเมตร มีระยะห่างจากอำเภอสังขม ประมาณ ๕ กิโลเมตร และมีระยะห่างจากจังหวัดหนองคาย ประมาณ ๑๐๐ กิโลเมตร

- ลักษณะภูมิประเทศ

ทิศเหนือ	ติดต่อกับ เทศบาลตำบลสังขม อำเภอสังขม จังหวัดหนองคาย
ทิศใต้	ติดต่อกับ เทศบาลตำบลโนนทอง อำเภอนายูง จังหวัดอุดรธานี
ทิศตะวันออก	ติดต่อกับ องค์การบริหารส่วนตำบลผาตั้ง อำเภอสังขม จังหวัดหนองคาย
ทิศตะวันตก	ติดต่อกับ องค์การบริหารส่วนตำบลสังขม อำเภอสังขม จังหวัดหนองคาย

- ลักษณะภูมิอากาศ

สภาพภูมิอากาศของตำบลแก้งไก่อมี ๓ ฤดู คือ ฤดูร้อน เริ่มตั้งแต่เดือนมีนาคมถึงพฤษภาคม ฤดูฝน เดือนมิถุนายนถึงตุลาคม ฤดูหนาว เดือนพฤศจิกายนถึงกุมภาพันธ์

- ลักษณะของดิน เป็นดินเหนียว ดินร่วนปนทราย
- ลักษณะของแหล่งน้ำ แหล่งน้ำธรรมชาติ ได้แก่ลำน้ำโสม ลำห้วยกอก ห้วยจาน ห้วยลินห้วยกะชะ
- ลักษณะของไม้และป่าไม้ เป็นป่าเบญจพรรณ

๒. ด้านการเมือง/การปกครอง

๒.๑ เขตการปกครอง

องค์การบริหารส่วนตำบลแก้งไก่อ มีจำนวนหมู่บ้านทั้งหมด ๖ หมู่บ้าน ประกอบด้วย

- หมู่ที่ ๑ บ้านโสกกล้า
- หมู่ที่ ๒ บ้านนาขาม
- หมู่ที่ ๓ บ้านแก้งไก่อ(บางส่วน)
- หมู่ที่ ๔ บ้านเจือง(บางส่วน)
- หมู่ที่ ๕ บ้านสังกะสี
- หมู่ที่ ๖ บ้านหนองแสง

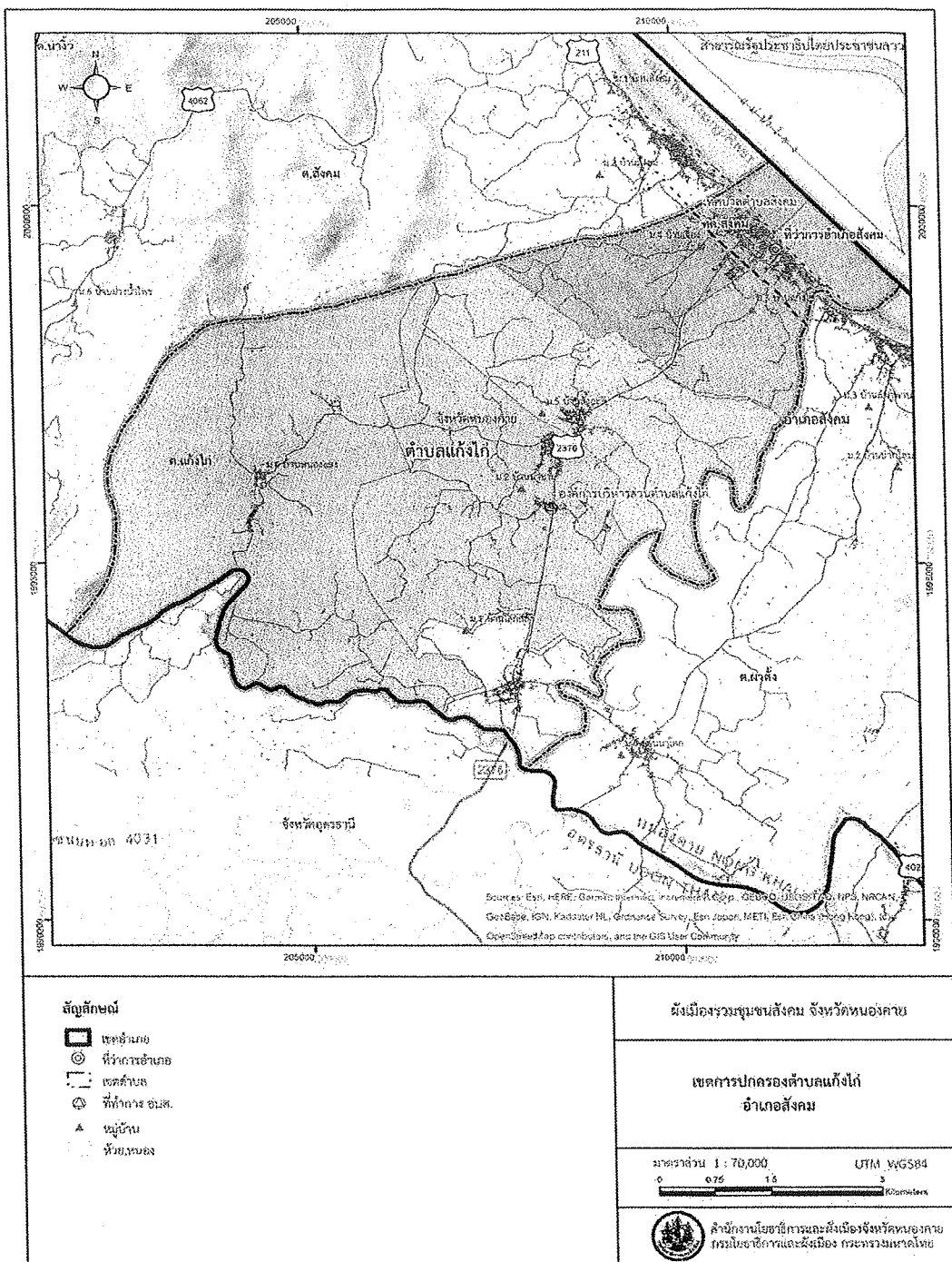
๒.๒ การเลือกตั้ง

ตำบลแก้งไก่อแบ่งเขตการเลือกตั้งออกเป็น ๖ เขตเลือกตั้งแบ่งตามเขตหมู่บ้าน

จำนวนผู้มีสิทธิเลือกตั้ง ๒,๓๑๓ คน

/แผนที่....

แผนที่ตำบลแก้งไก่อ



/๓.ประชากร...

แผนพัฒนาท้องถิ่น (พ.ศ. ๒๕๖๖ - ๒๕๗๐) แก้ไข/เปลี่ยนแปลง/เพิ่มเติม ครั้งที่ ๑/๒๕๖๖
ขององค์การบริหารส่วนตำบลแก้งไก่อ อำเภอสังขาม จังหวัดหนองคาย

๓. ประชากร

ข้อมูลเกี่ยวกับจำนวนประชากรและครัวเรือน

หมู่ที่	ชื่อหมู่บ้าน	จำนวนประชากร			จำนวนครัวเรือน
		ชาย(คน)	หญิง(คน)	รวม(คน)	
๑	บ้านโสกกล้า	๓๗๖	๓๘๗	๗๖๓	๒๒๘
๒	บ้านนาขาม	๕๓๘	๔๘๔	๑,๐๒๒	๓๑๖
๓	บ้านแก้งไก่อ	๒๙	๒๗	๕๖	๕๑
๔	บ้านเจ็อง	๙๒	๘๔	๑๗๖	๙๖
๕	บ้านสังกะสี	๓๑๑	๓๓๐	๖๔๑	๒๐๐
๖	บ้านหนองแสง	๒๐๘	๑๗๔	๓๘๒	๑๒๕
รวม		๑,๕๕๔	๑,๔๘๖	๓,๐๔๐	๑,๐๑๖

รับรองข้อมูลจากทะเบียนราษฎร จากอำเภอสังขม (เมื่อวันที่ ๑๘ กรกฎาคม ๒๕๖๕)

๔.สภาพทางสังคม

๔.๑ การศึกษา

- ศูนย์พัฒนาเด็กเล็ก จำนวน ๒ แห่ง ได้แก่ศูนย์พัฒนาเด็กเล็กบ้านนาขามและศูนย์พัฒนาเด็กเล็กบ้านโสกกล้า
- โรงเรียนที่เปิดสอนระดับประถมศึกษา จำนวน ๒ แห่ง ได้แก่โรงเรียนบ้านโสกกล้าและโรงเรียนบ้านสังกะสีนาขาม สาขาหนองแสง
- โรงเรียนที่เปิดสอนตั้งแต่ระดับประถมศึกษา- มัธยมศึกษาปีที่ ๓ (ขยายโอกาส)จำนวน ๑ แห่ง คือโรงเรียนบ้านสังกะสีนาขาม
- โรงเรียนที่เปิดสอนระดับมัธยมศึกษา (ม.๑ – ม.๖) จำนวน ๑ แห่ง คือโรงเรียนสังขมวิทยา

๔.๒ การสาธารณสุข อัตราการมีและใช้ส้วมราดน้ำ ร้อยละ ๑๐๐

๔.๓ การสังคมสงเคราะห์

- ผู้สูงอายุที่ขึ้นทะเบียน จำนวน ๔๑๗ คน
- ผู้พิการที่ขึ้นทะเบียน จำนวน ๑๘๒ คน
- ผู้ป่วยโรคติดต่อขึ้นทะเบียน จำนวน ๔ คน
- ผู้ป่วยติดเตียง จำนวน ๑๘๗ คน

๕. ระบบบริการพื้นฐาน

๕.๑ การคมนาคมขนส่ง

- ถนนสายหลักที่ใช้ติดต่อระหว่างอำเภอ ทางหลวงแผ่นดินหมายเลข ๐๒๑๑ และ ทางหลวงหมายเลข ๒๓๗๖
- ถนนภายในหมู่บ้าน พื้นคอนกรีตเสริมเหล็ก ร้อยละ ๘๗%
- ถนนลูกรังเข้าสู่พื้นที่การเกษตร ร้อยละ ๗๐

/๕.๒ การไฟฟ้า...

แผนพัฒนาท้องถิ่น (พ.ศ. ๒๕๖๖ – ๒๕๗๐) แก้ไข/เปลี่ยนแปลง/เพิ่มเติม ครั้งที่ ๑/๒๕๖๖

ขององค์การบริหารส่วนตำบลแก้งไก่อ อำเภอสังขม จังหวัดหนองคาย

๕.๒ การไฟฟ้า

ตำบลแก้งไก่อ ใช้ไฟฟ้าจากการไฟฟ้าส่วนภูมิภาค ประชากรมีไฟฟ้าใช้ ร้อยละ ๙๕

๕.๓ การประปา

หมู่ที่ ๑, หมู่ที่ ๒, หมู่ที่ ๕ และหมู่ที่ ๖ ใช้ระบบประปาหมู่บ้าน

หมู่ที่ ๓ และหมู่ที่ ๔ ใช้ระบบประปาจากการประปาส่วนภูมิภาค

๖. ระบบเศรษฐกิจ

๖.๑ การเกษตร คิดเป็นร้อยละ ๘๕

๖.๒ การประมง คิดเป็นร้อยละ ๒

๖.๓ การปศุสัตว์ คิดเป็นร้อยละ ๕

๖.๔ การบริการ คิดเป็นร้อยละ ๐.๕

๖.๕ การท่องเที่ยว คิดเป็นร้อยละ ๐.๕

๖.๖ อุตสาหกรรม คิดเป็นร้อยละ ๑

๖.๗ การพาณิชย์และกลุ่มอาชีพ คิดเป็นร้อยละ ๓

๖.๘ แรงงาน คิดเป็นร้อยละ ๓

๗. เศรษฐกิจพอเพียงท้องถิ่น (ด้านการเกษตรและแหล่งน้ำ)

สามารถสืบค้นข้อมูลได้จากข้อมูลเพื่อจัดทำแผนพัฒนาเศรษฐกิจพอเพียงท้องถิ่น (ด้านการเกษตรและแหล่งน้ำ) กรมส่งเสริมการปกครองท้องถิ่น

๘. ศาสนา ประเพณี วัฒนธรรม

๘.๑ การนับถือศาสนา ประชากรส่วนใหญ่นับถือศาสนาพุทธ

๘.๒ ประเพณีและงานประจำปี ประเพณีฮีตสิบสองครองสิบสี่และเทศกาลเล่นโหวด

๘.๓ ภูมิปัญญาท้องถิ่น

- | | |
|-------------------------------|----------------------|
| - ผู้รู้พิธีกรรมประจำหมู่บ้าน | - หมอนวดจับเส้น |
| - ผู้รู้การทอผ้า | - ผู้รู้การทอเสื่อ |
| - ผู้รู้การย้อมสีธรรมชาติ | - ผู้รู้การจักสาน |
| - ช่างสร้างบ้าน | - ช่างทำเฟอร์นิเจอร์ |
| - หมอสูง | - หมอเป่า |
| - จำประจำหมู่บ้าน | - หมอขวัญ |
| - ผู้รู้การถนอมอาหาร | - หมอเป่ากระดูก |

๘.๔ สินค้าพื้นเมืองและของที่ระลึก

- | | |
|---------------------|----------------|
| - ผลิตภัณฑ์กล้วยทอด | - เสื่อทอจากกก |
| - ผลิตภัณฑ์จักสาน | - ผ้าขาม้า |

๙. ทรัพยากรธรรมชาติ

๙.๑ แม่น้ำ มีลำน้ำ, ลำห้วย ๒๐ สาย

๙.๒ ป่าไม้ เป็นป่าเบญจพรรณ

๙.๓ ภูเขา ภูห้วยกินงาย, ภูหล่น, ภูใหญ่

๙.๔ คุณภาพของทรัพยากรธรรมชาติ

/ส่วนที่ ๒...

ส่วนที่ ๒

ยุทธศาสตร์องค์กรปกครองส่วนท้องถิ่น

๑. ความสัมพันธ์ระหว่างแผนพัฒนาระดับมหภาค

๑.๑ แผนยุทธศาสตร์ชาติ ๒๐ ปี ประกอบด้วย

ยุทธศาสตร์ที่ ๑ ยุทธศาสตร์ด้านความมั่นคง

ยุทธศาสตร์ที่ ๒ ยุทธศาสตร์ด้านการสร้างความสามารถในการแข่งขัน

ยุทธศาสตร์ที่ ๓ ยุทธศาสตร์ด้านการพัฒนาและเสริมสร้างศักยภาพคน

ยุทธศาสตร์ที่ ๔ ยุทธศาสตร์ด้านการสร้างโอกาสความเสมอภาคและเท่าเทียมกันทางสังคม

ยุทธศาสตร์ที่ ๕ ยุทธศาสตร์ด้านการสร้างการเติบโตบนคุณภาพชีวิตที่เป็นมิตรกับสิ่งแวดล้อม

ยุทธศาสตร์ที่ ๖ ยุทธศาสตร์ด้านการปรับสมดุลและพัฒนาระบบการบริหารจัดการภาครัฐ

๑.๒ แผนพัฒนาเศรษฐกิจและสังคมแห่งชาติ ฉบับที่ ๑๓ ✓

มิติภาคการผลิตและบริการเป้าหมาย

หมวดหมู่ที่ ๑ ไทยเป็นประเทศชั้นนำด้านสินค้าการเกษตรและเกษตรแปรรูปมูลค่าสูง

หมวดหมู่ที่ ๒ ไทยเป็นจุดหมายของการท่องเที่ยวที่เน้นคุณภาพและความยั่งยืน

หมวดหมู่ที่ ๓ ไทยเป็นฐานการผลิตยานยนต์ไฟฟ้าที่สำคัญของโลก

หมวดหมู่ที่ ๔ ไทยเป็นศูนย์กลางทางการแพทย์และสุขภาพมูลค่าสูง

หมวดหมู่ที่ ๕ ไทยเป็นประตูการค้าการลงทุนและยุทธศาสตร์ทางโลจิสติกส์ที่สำคัญของภูมิภาค

หมวดหมู่ที่ ๖ ไทยเป็นศูนย์กลางอุตสาหกรรมอิเล็กทรอนิกส์อัจฉริยะและอุตสาหกรรมดิจิทัลของอาเซียน

มิติโอกาสและความเสมอภาคทางเศรษฐกิจและสังคม

หมวดหมู่ที่ ๗ ไทยมี SMEs ที่เข้มแข็งมีศักยภาพสูงและสามารถแข่งขันได้

หมวดหมู่ที่ ๘ ไทยมีพื้นที่และเมืองอัจฉริยะที่น่าอยู่ปลอดภัยเติบโตได้อย่างยั่งยืน

หมวดหมู่ที่ ๙ ไทยมีความยากจนข้ามรุ่นลดลงและมีความคุ้มครองทางสังคมที่เพียงพอเหมาะสม
มิติความยั่งยืนของทรัพยากรธรรมชาติและสิ่งแวดล้อม

หมวดหมู่ที่ ๑๐ ไทยมีเศรษฐกิจหมุนเวียนและสังคมคาร์บอนต่ำ

หมวดหมู่ที่ ๑๑ ไทยสามารถลดความเสี่ยงและผลกระทบจากภัยธรรมชาติและการเปลี่ยนแปลงสภาพภูมิอากาศ

มิติปัจจัยผลักดันการพลิกโฉมประเทศ

หมวดหมู่ที่ ๑๒ ไทยมีกำลังคนสมรรถนะสูงมุ่งเรียนรู้อย่างต่อเนื่องตอบโจทย์การพัฒนาแห่งอนาคต

หมวดหมู่ที่ ๑๓ ไทยมีภาครัฐที่ทันสมัยมีประสิทธิภาพและตอบโจทย์ประชาชน

๑.๓ การกำหนดเป้าหมายการพัฒนาที่ยั่งยืน (Sustainable Development Goals: SDGs)

เป้าหมายที่ ๑ ยุติความยากจนทุกรูปแบบในทุกที่

เป้าหมายที่ ๒ ยุติความหิวโหย บรรลุความมั่นคงทางอาหารและยกระดับโภชนาการ และส่งเสริมเกษตรกรรมที่ยั่งยืน

เป้าหมายที่ ๓ สร้างหลักประกันว่าคนมีชีวิตที่มีสุขภาพดีและส่งเสริมสวัสดิภาพสำหรับทุกคนในทุกวัย

/เป้าหมายที่ ๔...

แผนพัฒนาท้องถิ่น (พ.ศ. ๒๕๖๖ - ๒๕๗๐) แก้ไข/เปลี่ยนแปลง/เพิ่มเติม ครั้งที่ ๑/๒๕๖๖

ขององค์การบริหารส่วนตำบลแก้งไก่อำเภอสังขม จังหวัดหนองคาย

เป้าหมายที่ ๔ สร้างหลักประกันว่าทุกคนมีการศึกษาที่มีคุณภาพอย่างครอบคลุมและเท่าเทียม

เป้าหมายที่ ๕ บรรลุความเสมอภาคระหว่างเพศและให้อำนาจของผู้หญิงและเด็กหญิงทุกคน

เป้าหมายที่ ๖ สร้างหลักประกันว่าจะมีการจัดให้มีน้ำและสุขอนามัยสำหรับทุกคน และมีบริการจัดการที่ยั่งยืน

เป้าหมายที่ ๗ สร้างหลักประกันว่าทุกคนเข้าถึงพลังงานสมัยใหม่ในราคาที่สามารถหาซื้อได้ เชื่อถือได้ และยั่งยืน

เป้าหมายที่ ๘ ส่งเสริมการเติบโตทางเศรษฐกิจที่ต่อเนื่อง ครอบคลุมและยั่งยืน การจ้างงานเต็มที่และมีประสิทธิภาพ และการมีงานที่สมควรสำหรับทุกคน

เป้าหมายที่ ๙ สร้างโครงสร้างพื้นฐานที่มีความทนทาน ส่งเสริมการพัฒนาอุตสาหกรรมที่ครอบคลุม และยั่งยืน และส่งเสริมนวัตกรรม

เป้าหมายที่ ๑๐ ลดความไม่เสมอภาคภายในและระหว่างประเทศ

เป้าหมายที่ ๑๑ ทำให้เมืองและการตั้งถิ่นฐานของมนุษย์มีความครอบคลุมปลอดภัย มีภูมิทัศน์

เป้าหมายที่ ๑๒ สร้างหลักประกันให้มีรูปแบบการบริโภคและผลิตที่ยั่งยืน

เป้าหมายที่ ๑๓ ปฏิบัติการอย่างเร่งด่วนเพื่อต่อสู้กับการเปลี่ยนแปลงสภาพภูมิอากาศและผลกระทบอื่นที่เกิดขึ้น

เป้าหมายที่ ๑๔ อนุรักษ์และใช้ประโยชน์จากมหาสมุทร ทะเลและทรัพยากรทางทะเลอย่างยั่งยืน

เป้าหมายที่ ๑๕ ปกป้อง ฟื้นฟู และสนับสนุนการใช้ระบบนิเวศบนบกอย่างยั่งยืน จัดการป่าไม้อย่างยั่งยืน ต่อสู้การกลายสภาพเป็นทะเลทราย หยุดการเสื่อมโทรมของที่ดินและฟื้นสภาพกลับมาใหม่ และหยุดการสูญเสียความหลากหลายทางชีวภาพ

เป้าหมายที่ ๑๖ ส่งเสริมสังคมที่สงบสุขและครอบคลุมเพื่อการพัฒนาที่ยั่งยืน ให้ทุกคนเข้าถึงความยุติธรรม และสร้างสถาบันที่มีประสิทธิภาพ รับผิดชอบ และครอบคลุม ในทุกระดับ

เป้าหมายที่ ๑๗ เสริมความเข้มแข็งให้แก่กลไกการดำเนินงานและฟื้นฟูสภาพหุ้นส่วนความร่วมมือระดับโลกสำหรับการพัฒนาที่ยั่งยืน

๑.๔ แผนพัฒนาภาค/แผนพัฒนาภูมิภาค/แผนพัฒนาจังหวัด

ยุทธศาสตร์ที่ ๑ ยกระดับมาตรฐาน การผลิต การค้า การลงทุน การท่องเที่ยวและบริการมุ่งสู่ประชาคมอาเซียน

ยุทธศาสตร์ที่ ๒ พัฒนาคมนาคม และสิ่งแวดล้อมให้เป็นเมืองน่าอยู่

ยุทธศาสตร์ที่ ๓ ส่งเสริมการเกษตรอย่างยั่งยืน

ยุทธศาสตร์ที่ ๔ เสริมสร้างความมั่นคงเพื่อสังคมสงบสุข

ยุทธศาสตร์ที่ ๕ พัฒนาระบบการให้บริการประชาชนสู่มาตรฐานสากล

๑.๕ ยุทธศาสตร์การพัฒนาขององค์กรปกครองส่วนท้องถิ่นในเขตจังหวัด

ยุทธศาสตร์ที่ ๑ การพัฒนาและปรับปรุงโครงสร้างพื้นฐานเพื่อรองรับการเข้าสู่ประชาคมอาเซียน

ยุทธศาสตร์ที่ ๒ การส่งเสริมการกีฬา การท่องเที่ยวและการจัดการสิ่งแวดล้อมอย่างยั่งยืน

ยุทธศาสตร์ที่ ๓ การสร้างโอกาสให้กับประชาชนเพื่อลดความเหลื่อมล้ำ

ยุทธศาสตร์ที่ ๔ การปรับปรุงบริหารจัดการภายในองค์กรปกครองส่วนท้องถิ่น

/๒.ยุทธศาสตร์...

แผนพัฒนาท้องถิ่น (พ.ศ. ๒๕๖๖ - ๒๕๗๐) แก้ไข/เปลี่ยนแปลง/เพิ่มเติม ครั้งที่ ๑/๒๕๖๖

ขององค์การบริหารส่วนตำบลแก้งไก่อ อำเภอสว่าง จังหวัดหนองคาย

๒. ยุทธศาสตร์ขององค์กรปกครองส่วนท้องถิ่น

๒.๑ วิสัยทัศน์

“โครงสร้างพื้นฐานดี ก้าวสู่วิถีแห่งความพอเพียง”

๒.๒ ยุทธศาสตร์

๑. การพัฒนาด้านโครงสร้างพื้นฐาน
๒. การพัฒนาและเสริมสร้างศักยภาพคน
๓. การพัฒนาด้านการจัดระเบียบชุมชน สังคมและการรักษาความสงบเรียบร้อย
๔. การพัฒนาด้านการบริหารจัดการและการอนุรักษ์ทรัพยากรธรรมชาติและสิ่งแวดล้อม
๕. การพัฒนาด้านศิลปวัฒนธรรมจารีตประเพณีและภูมิปัญญาท้องถิ่น
๖. การบริหารจัดการในภาครัฐ การป้องกันการทุจริตประพฤติมิชอบและธรรมาภิบาล

๒.๓ เป้าประสงค์

๑. เพื่อให้มีและบำรุงรักษาทางน้ำและทางบก
๒. เพื่อรักษาความสะอาดของทางน้ำ ทางเดิน และที่สาธารณะ รวมทั้งกำจัดสิ่งปฏิกูล
๓. เพื่อป้องกันและระงับโรคติดต่อ
๔. เพื่อป้องกันและบรรเทาสาธารณภัย
๕. เพื่อส่งเสริมการศึกษา ศาสนา และวัฒนธรรม
๖. เพื่อส่งเสริมการพัฒนาศรี เด็ก เยาวชน ผู้สูงอายุ และผู้พิการ
๗. เพื่อคุ้มครอง ดูแล และบำรุงรักษาทรัพยากรธรรมชาติและสิ่งแวดล้อม
๘. เพื่อบำรุงรักษาศิลปะ จารีตประเพณี ภูมิปัญญาท้องถิ่น และวัฒนธรรมอันดีของท้องถิ่น

ตารางความเชื่อมโยงระหว่างหมวดหมายการพัฒนากับเป้าหมายหลัก

๑.การปรับโครงสร้างภาคการผลิตและบริการสู่เศรษฐกิจฐานนวัตกรรม	๒.การพัฒนาคนสำหรับโลกยุคใหม่	๓.การมุ่งสู่สังคมแห่งโอกาสและความเป็นธรรม	๔.การเปลี่ยนผ่านการผลิตและบริโภคไปสู่ความยั่งยืน	๕.การเสริมสร้างความสามารถของประเทศในการรับมือกับการเปลี่ยนแปลงและความเสี่ยงภายใต้บริบทโลกใหม่
๑.เกษตรและเกษตรแปรรูปมูลค่าสูง	๑.เกษตรและเกษตรแปรรูปมูลค่าสูง	๑.เกษตรและเกษตรแปรรูปมูลค่าสูง	๑.เกษตรและเกษตรแปรรูปมูลค่าสูง	๑.เกษตรและเกษตรแปรรูปมูลค่าสูง
๒.การท่องเที่ยวเน้นคุณภาพและความยั่งยืน	๒.การท่องเที่ยวเน้นคุณภาพและความยั่งยืน	๒.การท่องเที่ยวเน้นคุณภาพและความยั่งยืน	๒.การท่องเที่ยวเน้นคุณภาพและความยั่งยืน	๔.การแพทย์และสุขภาพมูลค่าสูง
๓.ฐานการผลิตยานยนต์ไฟฟ้า	๓.ฐานการผลิตยานยนต์ไฟฟ้า	๔.การแพทย์และสุขภาพมูลค่าสูง	๓.ฐานการผลิตยานยนต์ไฟฟ้า	๖.อิเล็กทรอนิกส์อัจฉริยะและดิจิทัล

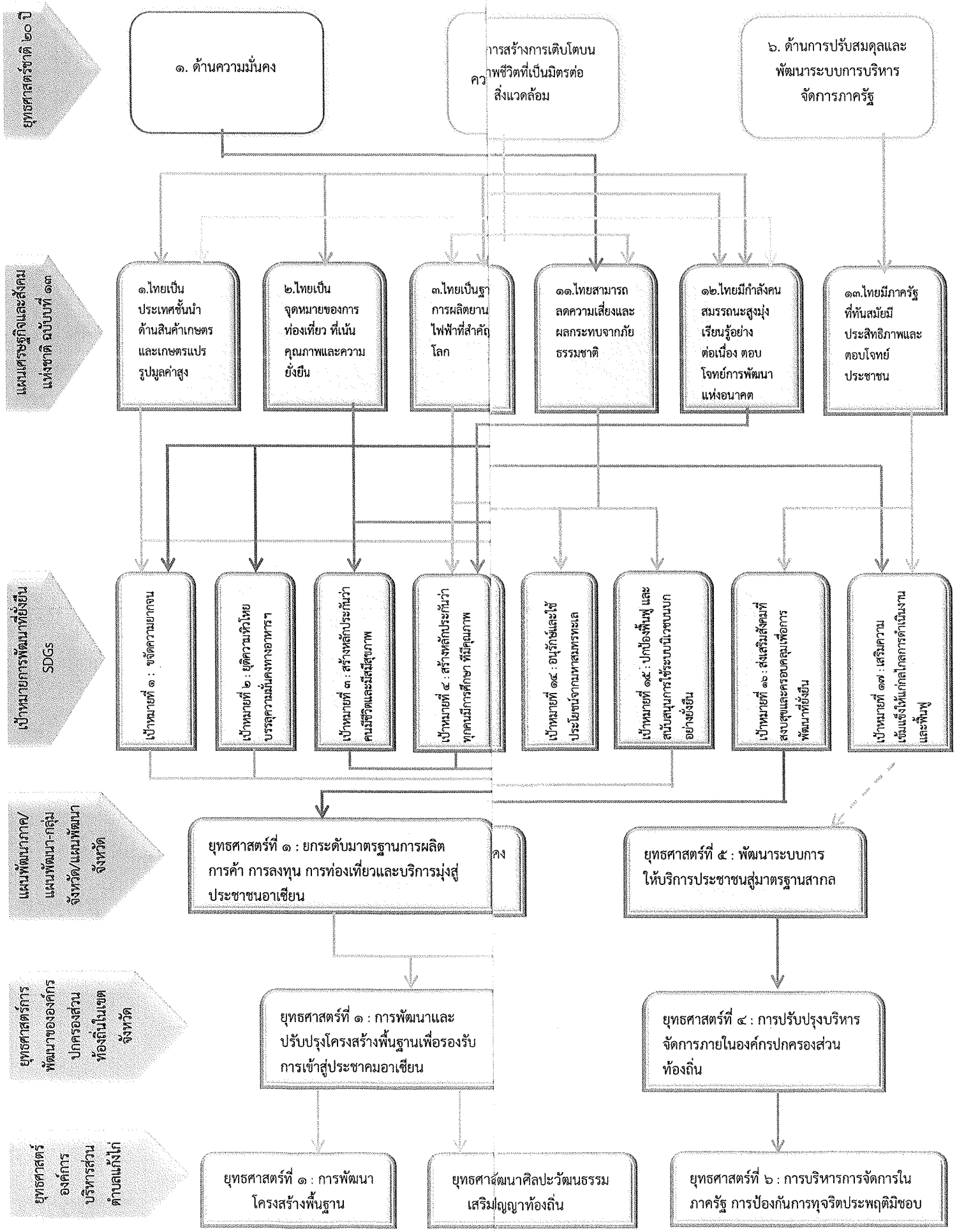
/๔.การแพทย์...

๔.การแพทย์และสุขภาพมูลค่าสูง	๔.การแพทย์และสุขภาพมูลค่าสูง	๕.ประตูการค้าการลงทุนและโลจิสติกส์	๕.ประตูการค้าการลงทุนและโลจิสติกส์	๘.พื้นที่และเมืองอัจฉริยะ
๕.ประตูการค้าการลงทุนและโลจิสติกส์	๕.ประตูการค้าการลงทุนและโลจิสติกส์	๗.วิสาหกิจขนาดกลางและขนาดย่อมที่เข้มแข็งแข่งขันกันได้	๘.พื้นที่และเมืองอัจฉริยะ	๑๐.เศรษฐกิจหมุนเวียนและสังคมคาร์บอนต่ำ
๖.อิเล็กทรอนิกส์อัจฉริยะและดิจิทัล	๖.อิเล็กทรอนิกส์อัจฉริยะและดิจิทัล	๘.พื้นที่และเมืองอัจฉริยะ	๑๐.เศรษฐกิจหมุนเวียนและสังคมคาร์บอนต่ำ	๑๑.ภัยธรรมชาติและการเปลี่ยนแปลงสภาพภูมิอากาศ
๑.การปรับโครงสร้างภาคการผลิตและบริการสู่เศรษฐกิจฐานนวัตกรรม	๒.การพัฒนาคนสำหรับโลกยุคใหม่	๓.การมุ่งสู่สังคมแห่งโอกาสและความเป็นธรรม	๔.การเปลี่ยนผ่านการผลิตและบริการไปสู่ความยั่งยืน	๕.การเสริมสร้างความสามารถของประเทศในการรับมือกับการเปลี่ยนแปลงและความเสี่ยงภายใต้บริบทโลกใหม่
๗.วิสาหกิจขนาดกลางและขนาดย่อมที่เข้มแข็งแข่งขันกันได้	๗.วิสาหกิจขนาดกลางและขนาดย่อมที่เข้มแข็งแข่งขันกันได้	๙.ความยากจนข้ามรุ่นและความคุ้มครองทางสังคม	๘.พื้นที่และเมืองอัจฉริยะ	๑๓.ภาครัฐที่ทันสมัยมีประสิทธิภาพ
๘.พื้นที่และเมืองอัจฉริยะ	๘.พื้นที่และเมืองอัจฉริยะ	๑๐.เศรษฐกิจหมุนเวียนและสังคมคาร์บอนต่ำ	๑๐.เศรษฐกิจหมุนเวียนและสังคมคาร์บอนต่ำ	
๑๐.เศรษฐกิจหมุนเวียนและสังคมคาร์บอนต่ำ	๙.ความยากจนข้ามรุ่นและความคุ้มครองทางสังคม	๑๒.กำลังคนสมรรถนะสูง	๑๑.ภัยธรรมชาติและการเปลี่ยนแปลงสภาพภูมิอากาศ	
	๑๒.กำลังคนสมรรถนะสูง	๑๓.ภาครัฐที่ทันสมัยมีประสิทธิภาพ		

/๒.๔ ตัวชี้วัด...

แผนพัฒนาท้องถิ่น (พ.ศ. ๒๕๖๖ - ๒๕๗๐) แก้ไข/เปลี่ยนแปลง/เพิ่มเติม ครั้งที่ ๑/๒๕๖๖
ขององค์การบริหารส่วนตำบลแก้งไก่อ อำเภอสว่าง จังหวัดหนองคาย

เชื่อมโยงยุทธศาสตร์ชาติ ๒๐ ปี / ปกครองส่วนท้องถิ่นในเขตจังหวัด /



๒.๔ ตัวชี้วัด

ยุทธศาสตร์	ตัวชี้วัด
๑.การพัฒนาฐานโครงสร้างพื้นฐาน	๑. ร้อยละของถนนที่ได้มาตรฐาน ๒. ร้อยละของประชาชนเดินทางสะดวก ๓. ร้อยละของอุบัติเหตุลดลง ๔. ร้อยละของครัวเรือนมีน้ำสำหรับอุปโภค-บริโภค
๒.การพัฒนาและเสริมสร้างศักยภาพคน	๑.จำนวนโครงการ/กิจกรรมในการส่งเสริมอาชีพ ๒. จำนวน/โครงการในการฝึกอาชีพ ๓. ร้อยละของคุณภาพชีวิตของประชาชนดีขึ้น ๔. จำนวนโครงการ/กิจกรรมเพื่อส่งเสริมพัฒนาทางการศึกษา
๓.การพัฒนาด้านการจัดระเบียบชุมชน สังคม และการรักษาความสงบเรียบร้อย	๑. ร้อยละของความพึงพอใจของประชาชน
๔.การพัฒนาด้านการบริหารจัดการและการอนุรักษ์ทรัพยากรธรรมชาติและสิ่งแวดล้อม	๑. จำนวนครั้งในการรณรงค์สร้างจิตสำนึกความตระหนักในการอนุรักษ์ฟื้นฟูทรัพยากรธรรมชาติ ๒. จำนวนกิจกรรมในการจัดการขยะ
๕.การพัฒนาด้านศิลปวัฒนธรรมจารีตประเพณี และภูมิปัญญาท้องถิ่น	๑. จำนวนโครงการ/กิจกรรมเพื่อส่งเสริมด้านศาสนา และวัฒนธรรม
๖.การบริหารจัดการในภาครัฐ การป้องกันการทุจริตประพฤติมิชอบและธรรมาภิบาล	๑. จำนวนบุคลากรที่เข้าร่วมโครงการพัฒนาตนเอง ๒. ร้อยละความพึงพอใจของประชาชนต่อการดำเนินงานในการพัฒนาท้องถิ่น ๓. ร้อยละของรายได้เพิ่มขึ้น ๔. ร้อยละของความพึงพอใจในการทำงานของบุคลากรและการให้บริการ

/๒.๕ ค่าเป้าหมาย...

๒.๕ ค่าเป้าหมาย

ยุทธศาสตร์	เป้าหมาย
๑.การพัฒนาโครงสร้างพื้นฐาน	การพัฒนาโครงสร้างพื้นฐาน โดยมุ่งสร้างและบูรณะ ถนน แหล่งน้ำ และสาธารณูปโภคสาธารณูปการ เพื่อความเป็นอยู่ที่ดีของประชาชน
๒.การพัฒนาและเสริมสร้างศักยภาพคน	๑. ส่งเสริมการเกษตร และสร้างอาชีพ เพื่อเพิ่มรายได้ให้กับประชาชน ตามแนวปรัชญาเศรษฐกิจพอเพียง ๒. พัฒนา ส่งเสริม สนับสนุน การศึกษาทั้งในและนอกระบบ ๓. พัฒนา ส่งเสริม สนับสนุนการบริการสาธารณสุขของหมู่บ้าน การป้องกันและระงับโรคติดต่อ ควบคุมป้องกันโรคระบาดในพื้นที่
๓.การพัฒนาด้านการจัดระเบียบชุมชนสังคมและการรักษาความสงบเรียบร้อย	ดำเนินการแก้ไขปัญหาเสพติด เพิ่มศักยภาพการปฏิบัติงานให้แก่ อปพร. เพิ่มประสิทธิภาพการป้องกันและบรรเทาสาธารณภัยและลดอุบัติเหตุบนท้องถนน
๔.การพัฒนาด้านการบริหารจัดการและการอนุรักษ์ทรัพยากรธรรมชาติและสิ่งแวดล้อม	การอนุรักษ์ทรัพยากรธรรมชาติและสิ่งแวดล้อม การบริหารจัดการขยะ
๕.การพัฒนาด้านศิลปวัฒนธรรมจารีตประเพณีและภูมิปัญญาท้องถิ่น	ส่งเสริมและสนับสนุนงานด้านศิลปวัฒนธรรมจารีตประเพณีและภูมิปัญญาท้องถิ่น
๖.การบริหารจัดการในภาครัฐ การป้องกันการทุจริตประพฤติมิชอบและธรรมาภิบาล	พัฒนาขีดความสามารถในการให้บริการประชาชนและการปฏิบัติงาน เพื่อมุ่งสร้างประสิทธิภาพการบริหารจัดการองค์กรให้พร้อมบริการประชาชน

๒.๖ กลยุทธ์

๑. พัฒนาและปรับปรุงโครงสร้างพื้นฐาน ถนนเชื่อมระหว่างเส้นทางหลักเข้าสู่ชุมชนและเชื่อมระหว่างตำบล
๒. พัฒนาและปรับปรุงแหล่งน้ำและการบริหารจัดการน้ำอย่างเป็นระบบ
๓. ส่งเสริมและพัฒนาอาชีพ
๔. ส่งเสริมการศึกษา การกีฬาและนันทนาการ
๕. เสริมสร้างการป้องกันและบรรเทาสาธารณภัย
๖. สร้างความตระหนักและปลูกจิตสำนึกเรื่องทรัพยากรธรรมชาติและสิ่งแวดล้อม
๗. ส่งเสริมการท่องเที่ยวเชิงอนุรักษ์(ประเพณี วัฒนธรรม และธรรมชาติ)
๘. เสริมสร้างความเข้มแข็งของชุมชน
๙. สร้างโอกาสให้กับเด็ก ผู้สูงอายุ และผู้ด้อยโอกาสสามารถเข้าถึงบริการสาธารณะ
๑๐. สร้างทีมและพัฒนาสมรรถนะของบุคลากร

/๒.๗ จุดยืนทาง...

๒.๗ จุดยืนทางยุทธศาสตร์

องค์การบริหารส่วนตำบลแก้งไก่อให้ความสำคัญต่อการดำเนินการแก้ไขปัญหาความเดือดร้อน และการพัฒนาคุณภาพชีวิตของประชาชนในพื้นที่ในด้านต่างๆ โดยเฉพาะการปรับปรุง พื้นฟูพัฒนาการจัดบริการสาธารณะ หรือโครงสร้างพื้นฐาน ซึ่งถือเป็นภารกิจหลักขององค์กรปกครองส่วนท้องถิ่น ตลอดจนการพัฒนาด้านการศึกษาอันเป็นรากฐานสำคัญต่อการพัฒนาคน พัฒนาประเทศ ให้มีคุณภาพสูงการพัฒนาที่ยั่งยืน ควบคู่กับการพัฒนาด้านสังคม เศรษฐกิจ สภาพแวดล้อมต่างๆ ที่เกี่ยวข้องโดยตรงกับชีวิตความเป็นอยู่ของประชาชน โดยยึดหลักการมีส่วนร่วม ความสอดคล้องกับนโยบายรัฐบาล และแผนพัฒนาในระดับต่างๆ รวมถึงการพิจารณา วิเคราะห์สภาพปัญหา ความต้องการของประชาชน และความพึงพอใจของประชาชนที่มีต่อการพัฒนา องค์การบริหารส่วนตำบลแก้งไก่อ จึงกำหนดจุดยืนทางยุทธศาสตร์การพัฒนา ไว้ ๖ ประเด็นยุทธศาสตร์ ดังนี้

๑. การพัฒนาด้านโครงสร้างพื้นฐาน
 ๒. การพัฒนาและเสริมสร้างศักยภาพคน
 ๓. การพัฒนาด้านการจัดระเบียบชุมชน สังคมและการรักษาความสงบเรียบร้อย
 ๔. การพัฒนาด้านการบริหารจัดการและการอนุรักษ์ทรัพยากรธรรมชาติและสิ่งแวดล้อม
 ๕. การพัฒนาด้านศิลปวัฒนธรรมจารีตประเพณีและภูมิปัญญาท้องถิ่น
 ๖. การบริหารจัดการในภาครัฐ การป้องกันการทุจริตประพฤติมิชอบและธรรมาภิบาล
๓. การวิเคราะห์เพื่อพัฒนาท้องถิ่น

๓.๑ การวิเคราะห์กรอบการจัดทำยุทธศาสตร์ขององค์กรปกครองส่วนท้องถิ่น

จุดแข็ง

๑. องค์การบริหารส่วนตำบลแก้งไก่อเป็นพื้นที่ราบเหมาะสำหรับการตั้งที่อยู่อาศัย
๒. พื้นที่ราบส่วนใหญ่จะเป็นพื้นที่สำหรับการเพาะปลูกข้าวจึงเหมาะสำหรับการทำนา ทั้งฤดูฝนและฤดูแล้ง โดยมีลำน้ำโสมเป็นแหล่งน้ำต้นทุนผลิต
๓. พื้นที่เนินเขาสามารถทำประโยชน์ด้านการปลูกยางพารา ปาล์ม มันสำปะหลัง และพืชยืนต้นต่างๆ
๔. มีขนบธรรมเนียมประเพณีที่ดั้งเดิมของท้องถิ่น โดยเฉพาะอย่างยิ่งการจัดการประเพณีการเล่นโหวดประจำปีซึ่งสามารถดึงดูดนักท่องเที่ยวและสร้างรายได้ให้กับประชาชนในพื้นที่
๕. มีสถานที่สำคัญทางศาสนาและพระสงฆ์เป็นที่เคารพนับถือของประชาชนได้แก่วัดป่านาขาม, วัดโนนสง่า /๖.มีสถาน...
๖. มีสถานศึกษาที่มีความพร้อมทั้งระดับประถมศึกษา ถึงมัธยมศึกษาสามารถเป็นศูนย์กลางขยายโอกาสทางการศึกษาของประชาชน ในเขตอำเภอสังขมและเขตจังหวัดอุดรธานีบางส่วน
๗. มีพื้นที่ลุ่มน้ำที่อุดมสมบูรณ์ เหมาะแก่การทำการเกษตร
๘. มีป่าไม้และสัตว์ป่าที่สมบูรณ์เหมาะสำหรับการท่องเที่ยวทางธรรมชาติ
๙. การคมนาคมในพื้นที่สะดวกเนื่องจากถนนเชื่อมระหว่างหมู่บ้านได้ก่อสร้างเป็นถนนลาดยาง/ถนนคสล.เป็นส่วนใหญ่

จุดอ่อน

๑. การพัฒนาด้านการเกษตรยังไม่ครบวงจร ส่งผลให้การผลิตด้านการเกษตรกรรมมีปัญหาในด้านราคา คุณภาพผลผลิต และผลผลิตที่ตกต่ำ ผู้ประกอบการและผู้ผลิตยังไม่ตื่นตัวในการพัฒนาสินค้าและบริการ
๒. ประชาชนส่วนใหญ่รายได้ต่ำ ขาดการศึกษา ขาดความรู้ด้านเทคโนโลยีสมัยใหม่

/๓. ประชาชน...

๓. ประชาชนขาดจิตสำนึกในการแสดงความคิดเห็นและการมีส่วนร่วม
๔. แรงงานมีฝีมือน้อย และการอพยพแรงงานสูง
๕. ความผันผวนของภัยธรรมชาติ ทำให้มีปัญหาน้ำท่วมพื้นที่และปัญหาพื้นที่ที่แห้งแล้งซ้ำซากส่งผลเสียต่อการผลิตทางการเกษตรและการค้า
๖. องค์กรประชาชนยังไม่เข้มแข็ง
๗. ขาดแหล่งเงินทุนระยะยาว เพื่อให้ประชาชนและภาคเอกชนใช้ในการดำเนินงานทางธุรกิจตลอดจนการลงทุน
๘. โครงสร้างพื้นฐานและสิ่งอำนวยความสะดวกในปัจจุบัน ยังไม่เอื้อต่อการค้าการลงทุน และการท่องเที่ยวเพื่อเชื่อมโยงกับประเทศเพื่อนบ้านได้อย่างมีประสิทธิภาพเท่าที่ควร
๙. สินค้าการเกษตรประเภทแปรรูปยังทำอย่างง่ายใช้เทคนิคต่ำไม่มีความหลากหลาย
๑๐. ขาดแคลนแหล่งกักเก็บน้ำขนาดใหญ่สำหรับการเกษตร และผลิตประปา

อุปสรรค

๑. ราคาน้ำมันและเชื้อเพลิงในการขนถ่ายพืชผลการเกษตรมีแนวโน้มสูงขึ้น
๒. การเกิดภัยธรรมชาติบ่อยครั้ง
๓. ต้นทุนการผลิตสินค้าการเกษตรสูงขึ้นจากการปรับตัวของราคาปุ๋ยและสารเคมีที่ใช้ในการผลิต
๔. ค่าความนิยมในวัฒนธรรมตะวันตก ขาดการรักษาไว้ซึ่งวัฒนธรรมประเพณีอันดีงามของสังคมไทย

โอกาส

๑. ประชากรส่วนใหญ่ปลูกยางพารา จึงเป็นโอกาสดีขององค์การบริหารส่วนตำบลแก้งไก่อที่จะส่งเสริมการปลูกยางพาราและการจัดฝึกอบรมกรีดยางพารา
๒. รัฐบาลมีนโยบายแก้ไขปัญหาความยากจน การปราบปรามยาเสพติด ผู้มีอิทธิพลการทุจริตคอร์รัปชัน การปฏิรูปการศึกษา กองทุนหมู่บ้านที่ชัดเจนและต่อเนื่องทำให้การพัฒนาในท้องถิ่นได้ผลเป็นรูปธรรมมากขึ้น
๓. สภาพสังคมเป็นสังคมชนบทจึงทำให้ค่าครองชีพโดยรวมต่ำกว่าในเมือง
๔. รัฐบาลได้ส่งเสริมให้มีการผลิตสินค้าในชุมชนจึงเป็นโอกาสของกลุ่มต่างๆ ในชุมชนที่จะผลิตสินค้าออกจำหน่ายเพื่อสร้างความเข้มแข็งทางเศรษฐกิจให้กับชุมชน

/การวิเคราะห์...

การวิเคราะห์ศักยภาพเพื่อประเมินสถานการณ์การพัฒนาในปัจจุบัน และ โอกาสการพัฒนาในอนาคต (SWOT Analysis) ของตำบล

ปัจจัยภายใน

โครงสร้าง	จุดแข็ง (Strength)	จุดอ่อน(Weakness)
ด้านโครงสร้างพื้นฐาน	<ul style="list-style-type: none"> - มีเส้นทางคมนาคมสะดวกเชื่อมติดต่อกันสู่ถนนสายหลัก - มีแหล่งน้ำที่สร้างขึ้นเพื่อรองรับน้ำ - มีไฟฟ้ารายทางรอบหมู่บ้าน 	<ul style="list-style-type: none"> - การให้บริการด้านขนส่งสาธารณะไม่ครอบคลุม - ถนนยังจำเป็นต้องพัฒนาอย่างต่อเนื่อง
ด้านทรัพยากรธรรมชาติและ สิ่งแวดล้อม	<ul style="list-style-type: none"> - สภาพพื้นที่อุดมสมบูรณ์เหมาะแก่การทำเกษตร - มีลำน้ำ โสม, ห้วยเย็น, ห้วยโสกกล้า, ห้วยจาง และ ห้วยกอกในการทำเกษตร - มีป่าไม้ และแหล่งน้ำที่อุดมสมบูรณ์ 	<ul style="list-style-type: none"> - เกษตรกรยังคงใช้สารเคมีในการผลิตภาคการเกษตรก่อให้เกิดผลเสียต่อสุขภาพและสภาพแวดล้อม - มีปัญหาพื้นที่ทำกินเนื่องจากไม่มีเอกสารสิทธิ์ที่ดินทำกิน - ในฤดูแล้งปริมาณน้ำขาดแคลน แห้งแล้ง - ในฤดูน้ำหลากจะมีน้ำท่วมพื้นที่ทางการเกษตร - สิ่งแวดล้อมเริ่มมีสภาพเสื่อมโทรม
ด้านเศรษฐกิจ	<ul style="list-style-type: none"> - ประชาชนในพื้นที่มีภูมิปัญญาท้องถิ่นซึ่งนำมาใช้แปรรูปให้เกิดประโยชน์และสร้างรายได้ให้ชุมชนได้ - เป็นแหล่งผลิตข้าวพื้นเมืองคุณภาพสูง - การคมนาคมขนส่งผลผลิตมีความสะดวก 	<ul style="list-style-type: none"> - ที่ดินมีราคาแพง ทำให้เพิ่มต้นทุนการผลิต - การประกอบอาชีพทางการเกษตรใช้ต้นทุนในการผลิตสูงและผลิตได้ราคา ต่ำ - งบประมาณไม่เพียงพอต่อการปรับปรุงถนน
ด้านสังคม, วัฒนธรรม ภูมิปัญญาและการศึกษา	<ul style="list-style-type: none"> - มีผู้นำชุมชนเข้มแข็ง และมีศักยภาพในการมีส่วนร่วมในการพัฒนาตำบล - เกษตรกรในชุมชนมีองค์ความรู้ในการผลิตสินค้าภาคการเกษตร - มีความโดดเด่นด้านสืบสานพุทธศาสนา มีวัดเป็นที่พึ่งและศูนย์รวมจิตใจคนใน ชุมชน - มีสถานศึกษาที่พอเพียงต่อเยาวชนในตำบล - ชุมชนมีความสงบใช้ชีวิตตามแนวเศรษฐกิจพอเพียง 	<ul style="list-style-type: none"> - ประชาชนขาดความเข้าใจระหว่างภาครัฐและประชาชน - ค่านิยมของเยาวชนในการทำเกษตรลดลง - มียาเสพติดยังคงแพร่ระบาดในชุมชน - ชุมชนขาดความรู้ขาดการตื่นตัวในการเตรียมความพร้อมเข้าสู่ระบบอาเซียน

/ปัจจัยภายนอก...

ปัจจัยภายนอก

โครงสร้าง	โอกาส (Opportunity)	อุปสรรค (Threats)
ด้านโครงสร้างพื้นฐาน	<ul style="list-style-type: none"> - ได้รับเงินสนับสนุนงบประมาณจากหน่วยงานของรัฐบาล เช่น กรมส่งเสริมการปกครองส่วนท้องถิ่น, อบจ. - หน่วยงานรัฐมีการส่งเสริมและสนับสนุนนโยบายของท้องถิ่น มากขึ้น - การกำหนดยุทธศาสตร์การพัฒนาคำบลให้สอดคล้องกับยุทธศาสตร์การพัฒนาจังหวัด และแผนพัฒนาเศรษฐกิจและสังคมแห่งชาติ - การกระจายอำนาจมีเพิ่มขึ้น ทำให้งบประมาณรายจ่ายท้องถิ่นมากขึ้น 	<ul style="list-style-type: none"> - มีการปรับปรุง แก้ไข ระเบียบ กฎหมายที่เกี่ยวข้องกับองค์กรปกครองส่วนท้องถิ่นบ่อยครั้งจนเกิดความสับสนในการถือปฏิบัติ - งบประมาณที่รัฐจัดสรรให้แก่ท้องถิ่นเพื่อใช้ในการพัฒนาคำบล ไม่เพียงพอต่อความต้องการที่จะใช้ในการพัฒนา ดำเนินการ ตามโครงการที่ประชาชนในตำบลเสนอขอต่อหน่วยงานท้องถิ่น
ด้านทรัพยากรธรรมชาติ และสิ่งแวดล้อม	<ul style="list-style-type: none"> - โครงการปลูกป่าตามแนวพระราชดำริ - กระแสลดภาวะโลกร้อน - กระแสเสริมสร้างสุขนิสัยการบริโภคพืชผักปลอดสารพิษ - กระแสความต้องการบริโภคข้าวปลอดสารพิษ 	<ul style="list-style-type: none"> - ปัญหามลพิษธรรมชาติ เช่น อุทกภัย, ภัยแล้ง, น้ำท่วม ก่อให้เกิดความเสียหายต่อผลผลิตทางการเกษตร และสิ่งแวดล้อม - ปัญหาหมอกควัน และฝุ่นละอองแพร่กระจาย มากขึ้น
ด้านเศรษฐกิจ	<ul style="list-style-type: none"> - นโยบายด้านเศรษฐกิจของรัฐบาล โดยยึดหลักแนวทางเศรษฐกิจพอเพียง - การขยายตัวของภาคธุรกิจ ในประเทศมีแนวโน้มสูงขึ้น 	<ul style="list-style-type: none"> - ผลกระทบด้านเศรษฐกิจจากการปรับขึ้นราคาน้ำมัน - นโยบายด้านการบริหารงบประมาณของรัฐบาลที่จัดสรรให้กับหน่วยงานท้องถิ่นเพื่อพัฒนาคำบลมีไม่เพียงพอ - ปัญหาอุทกภัยและโรคแมลงทำให้ราคาต้นทุนการผลิตภาคการเกษตรสูงขึ้น - นโยบายข้าวของรัฐบาลไม่มีความแน่นอน - มีแหล่งเงินกู้เพิ่มมากขึ้นอย่างแพร่หลายซึ่งก่อให้เกิดปัญหาหนี้สินเพิ่มมากขึ้น - ราคาผลผลิตตกต่ำ
ด้านสังคม, วัฒนธรรม ภูมิปัญญาและการศึกษา	<ul style="list-style-type: none"> - กระแสพระราชดำรินิโฆวเรื่องการพึ่งตนเองและความพอเพียง เป็นที่ยึดมั่นของประชาชนทุกระดับ - กระแสยึดมั่นความรักชาติ ศาสนา พระมหากษัตริย์ 	<ul style="list-style-type: none"> - กระแสวัตถุนิยม - พฤติกรรมอุปโลก บริโภค ที่ฟุ่มเฟือย - ระบบทุนนิยม - การแพร่ระบาดของเชื้อโรค พาหะนำโรค เพิ่มมากขึ้น

/ปัจจัยภายนอก...

ปัจจัยภายนอก	โอกาส(Opportunity)	อุปสรรค(Threasts)
ด้านสังคม ,วัฒนธรรม ภูมิปัญญาและการศึกษา (ต่อ)	<ul style="list-style-type: none"> - นโยบายปราบปรามยาเสพติดแห่งชาติของรัฐบาล การมีส่วนร่วมของภาคภาคีเครือข่ายหน่วยงานต่างๆเพิ่มมากขึ้น - กระแสการตื่นตัวเข้าสู่ประเทศประชาคมอาเซียน - นโยบายแก้ไขปัญหาคาความยากจนของรัฐบาล - กระแสความต้องการบริโภคข้าวปลอดภัย - กระแสนรงค์ป้องกันโรคระบาดและโรคติดต่อ เช่น ไข้เลือดออก,โรคเอดส์ - กระแสนรงค์ปกป้องเด็กและสตรี - นโยบายจ่ายเบี้ยยังชีพแก่ผู้สูงอายุ,คนพิการ และผู้ป่วยโรคเอดส์ - บริบทของสังคมไทยเป็นปัจจัยเกื้อหนุนให้ภาคประชาสังคมขับเคลื่อนได้โดยง่ายเช่น ความอ่อนน้อมถ่อมตน ,ความเป็นพี่เป็นน้อง ,ความเป็นสถาบันครอบครัว - มีกระบวนการสื่อสารที่ทันสมัยโดยผ่านเทคโนโลยีสมัยใหม่ทำให้สามารถเผยแพร่ประชาสัมพันธ์และสื่อสารเรื่องต่างๆได้อย่างรวดเร็วและคล่องตัวมากขึ้น 	<ul style="list-style-type: none"> - การเปลี่ยนแปลงทางสังคมที่แพร่หลาย รวดเร็ว รุนแรง ยากต่อการควบคุม เช่น พฤติกรรมการเสพยาเสพติดของวัยรุ่น,พฤติกรรมตั้งครรภก่อนวัยอันควร - วิฤตทางการเมืองที่ก่อให้เกิดความขัดแย้งในสังคมและใช้ประชาชน เป็นเครื่องมือทางการเมืองและความเปลี่ยนแปลงทางการเมืองที่ไม่ มีความแน่นอน เช่น การเปลี่ยนแปลงผู้นำเป็นต้น ส่งผลให้การขับเคลื่อนงานภาคประชาสังคมมีอุปสรรค - ในสังคมไทยยังมีการใช้อำนาจที่ไม่เป็นธรรมและเอื้อประโยชน์ทางธุรกิจเช่น ภาครัฐกับภาคธุรกิจที่ทำงานเอื้อประโยชน์ต่อกันทำให้ภาคประชาสังคมอ่อนแอลง - มีแหล่งเงินทุน ที่แพร่หลายเพิ่มมากขึ้นในสังคม

/ส่วนที่ ๓...

ส่วนที่ ๓ การนำแผนพัฒนาท้องถิ่นไปสู่การปฏิบัติ
 ๓.๑ ยุทธศาสตร์การพัฒนาท้องถิ่นและยุทธศาสตร์ระดับมหภาคเพื่อนำไปสู่การปฏิบัติ

ที่	ยุทธศาสตร์ชาติ ๒๐ ปี	แผนพัฒนาเศรษฐกิจและสังคมแห่งชาติ ฉบับที่ ๑๓	SDGs	แผนพัฒนาภาค/แผนพัฒนากลุ่มจังหวัด	ยุทธศาสตร์การพัฒนาระบบโครงสร้างของส่วนท้องถิ่นในเขตจังหวัด	ยุทธศาสตร์ (อปท.)	กลยุทธ์	แผนงาน	หน่วยงานรับผิดชอบหลัก
๑	ยุทธศาสตร์ที่ ๒ ด้านการสร้าง ความสามารถ ในการแข่งขัน	หมวดที่ ๘ ไทยมีพื้นที่และเมืองอัจฉริยะที่น่า อยู่ปลอดภัย อยู่ได้ได้อย่าง ยั่งยืน	เป้าหมายที่ ๙ สร้าง โครงสร้างพื้นฐานที่มี ความทนทานส่งเสริม การพัฒนา อุตสาหกรรมที่ ครอบคลุมและยั่งยืน ส่งเสริมนวัตกรรม	ยุทธศาสตร์ที่ ๑ ยกระดับมาตรฐาน ยกระดับมาตรฐาน การผลิต การค้า การลงทุน การ ท่องเที่ยวและปริ การมุ่งสู่ประชาคม อาเซียน	ยุทธศาสตร์ที่ ๑ การ พัฒนาและปรับปรุง โครงสร้างพื้นฐานเพื่อ รองรับเข้าสู่ประชาคม อาเซียน	ยุทธศาสตร์ที่ ๑ ด้านโครงสร้าง พื้นฐาน	-พัฒนาโครงสร้าง พื้นฐานถนนเชื่อม ระหว่างเส้นทางหลัก เข้าสู่ชุมชนและ เชื่อมระหว่างตำบล	๑.เคหะและชุมชน ๒.อุตสาหกรรมโยธา	-กองช่าง -กองช่าง
๒	ยุทธศาสตร์ที่ ๓ ด้านการพัฒนา และเสริมสร้าง ศักยภาพ ทรัพยากร มนุษย์	หมวดที่ ๙ ความยากจนข้าม รุ่นลดลงและมี ความคุ้มครองทาง สังคมที่เพียงพอ	เป้าหมายที่ ๔ ส่งเสริมโอกาสในการ เรียนรู้ และสร้าง หลักประกันว่าทุกคน มีการศึกษาที่มี คุณภาพอย่าง ครอบคลุมและเท่า เทียมและส่งเสริม โอกาสในการเรียนรู้ ตลอดชีวิตแก่ทุกคน	ยุทธศาสตร์ที่ ๒ พัฒนา ชุมชน และ สิ่งแวดล้อมให้เป็น เมืองน่าอยู่	ยุทธศาสตร์ที่ ๓ การ สร้างโอกาสให้กับ ประชาชนเพื่อลดความ เหลื่อมล้ำ	ยุทธศาสตร์ที่ ๒ การ พัฒนาและ เสริมสร้างศักยภาพ คน	-สร้างโอกาสให้กับ เด็ก ผู้สูงอายุ และผู้ด้อย โอกาสสามารรถ เข้าถึงบริการ สาธารณะ -ส่งเสริมการศึกษา การกีฬาและ นันทนาการ -เสริมสร้างความ เข้มแข็งของชุมชน	-แผนงานการศึกษา -แผนงานสาธารณสุข -สังคมสงเคราะห์ -แผนงานสร้างความ เข้มแข็งชุมชน -แผนงานการศึกษา วัฒนธรรมและ นันทนาการ	-กองการ ศึกษา -สำนักปลัด

ที่	ยุทธศาสตร์ชาติ ๒๐ ปี	แผนพัฒนาเศรษฐกิจและสังคมแห่งชาติ ฉบับที่ ๑๓	SDGs	แผนพัฒนาภาค/แผนพัฒนาจังหวัด	ยุทธศาสตร์การพัฒนารองส่วนท้องถิ่น	ยุทธศาสตร์ (อปท.)	กลยุทธ์	แผนงาน	หน่วยงานรับผิดชอบหลัก
๓	ยุทธศาสตร์ที่ ๑ ด้านความมั่นคง	หมวดหมู่ที่ ๘ ไทยมีพื้นที่เมืองอัจฉริยะที่น่าอยู่ปลอดภัยเติบโตได้อย่างยั่งยืน	เป้าหมายที่ ๑๖ สนับสนุนสังคมที่สงบสุขและครอบคลุมที่เอื้อต่อการพัฒนาที่ยั่งยืน	ยุทธศาสตร์ที่ ๔ เสริมสร้างความมั่นคงเพื่อสังคมสงบสุข	ยุทธศาสตร์ที่ ๓ การจัดการระบบชุมชนสังคมและรักษาความสงบเรียบร้อย	-สร้างทีมและพัฒนาสมรรถนะของบุคลากร -เสริมสร้างความเข้มแข็งของชุมชน -เสริมสร้างการป้องกันและบรรเทาสาธารณภัย	-แผนงานบริหารงานทั่วไป -แผนงานรักษาความสงบภายใน	-สำนักงาน	-สำนักปลัด
๔	ยุทธศาสตร์ที่ ๕ ด้านการสร้างการเติบโตบนคุณภาพชีวิตที่เป็นมิตรกับสิ่งแวดล้อม	หมวดหมู่ที่ ๑๑ ลดความเสี่ยงและลดผลกระทบจากภัยธรรมชาติ	เป้าหมายที่ ๖ สร้างหลักประกันให้มีน้ำใช้และมีการบริหารจัดการน้ำ และการสุขาภิบาลอย่างยั่งยืนสำหรับทุกคน	ยุทธศาสตร์ที่ ๒ พัฒนาคอนซุมและสิ่งแวดล้อมให้เป็นเมืองน่าอยู่	ยุทธศาสตร์ที่ ๒ การส่งเสริมการกีฬา การท่องเที่ยว และการจัดการสิ่งแวดล้อมอย่างยั่งยืน	ยุทธศาสตร์ที่ ๔ การบริหารจัดการการอนุรักษ์ทรัพยากรธรรมชาติและสิ่งแวดล้อม	-พัฒนาและปรับปรุงแหล่งน้ำและการบริหารจัดการน้ำ -สร้างระบบ -สร้างความตระหนักและปลูกจิตสำนึกเรื่องทรัพยากรธรรมชาติและสิ่งแวดล้อม -ส่งเสริมการท่องเที่ยวเชิงอนุรักษ์	-แผนงานทะเลและชุมชน -แผนงานสร้างความเข้มแข็งของชุมชน -แผนงานการเกษตร	-กองช่าง -สำนักปลัด
๕	ยุทธศาสตร์ที่ ๔ ด้านการสร้างโอกาสและความเสมอภาคทางสังคม	หมวดหมู่ที่ ๒ ไทยเป็นจุดหมายของการท่องเที่ยวที่เน้นคุณภาพและความยั่งยืน	เป้าหมายที่ ๑๖ ส่งเสริมสังคมที่สงบสุขและครอบคลุมเพื่อการพัฒนาที่ยั่งยืน	ยุทธศาสตร์ที่ ๑ ยกระดับมาตรฐานการผลิต การลงทุน การท่องเที่ยวและบริการมุ่งสู่ประชาชนอาเซียน	ยุทธศาสตร์ที่ ๒ การส่งเสริมการกีฬา การท่องเที่ยว และการจัดการสิ่งแวดล้อมอย่างยั่งยืน	ยุทธศาสตร์ที่ ๕ การพัฒนาวัฒนธรรมประเพณีและภูมิปัญญาท้องถิ่น	-ส่งเสริมการท่องเที่ยวเชิงอนุรักษ์(ประเพณี วัฒนธรรม ศาสนา วัฒนธรรม -สร้างความตระหนักและปลูกจิตสำนึกเรื่องทรัพยากรธรรมชาติและสิ่งแวดล้อม	-สังคมสงเคราะห์ -แผนงานการศาสนาวัฒนธรรม	-กองการศึกษา

ที่	ยุทธศาสตร์ชาติ ๒๐ ปี	แผนพัฒนาเศรษฐกิจและสังคมแห่งชาติ ฉบับที่ ๑๓	SDGs	แผนพัฒนาภาค/แผนพัฒนากลุ่มจังหวัด	ยุทธศาสตร์การพัฒนาระบบการให้บริการ	ยุทธศาสตร์การพัฒนาระบบการให้บริการ	ยุทธศาสตร์ (อปท.)	กลยุทธ์	แผนงาน	หน่วยงานรับผิดชอบหลัก
๖	ยุทธศาสตร์ที่ ๖ ด้านการปรับสมดุลและพัฒนาระบบการบริหารจัดการภาครัฐ	หมวดหมายที่ ๑๓ ไทยมีภาครัฐที่ทันสมัยมีประสิทธิภาพและตอบสนองต่อประชาชน	เป้าหมายที่ ๑๖ ส่งเสริมสังคมที่สงบสุขและครอบคลุมเพื่อการพัฒนาที่ยั่งยืน	ยุทธศาสตร์ที่ ๕ พัฒนาระบบการให้บริการประชาชนสู่มาตรฐานสากล	ยุทธศาสตร์ที่ ๔ การปรับปรุงบริหารจัดการภายในองค์กรปกครองส่วนท้องถิ่น	ยุทธศาสตร์ที่ ๖ การบริหารจัดการในภาครัฐ การป้องกันกาทุจริต ประสิทธิภาพของและบริการ	ยุทธศาสตร์ที่ ๖ การบริหารจัดการในภาครัฐ การป้องกันกาทุจริต ประสิทธิภาพของและบริการ	-สร้างทีมและพัฒนาสมรรถนะของบุคลากร	-แผนงานการบริการงานทั่วไป -แผนงานสร้างความเข้มแข็งของชุมชน	-สำนักปลัด

๓.๒ รายละเอียดการนำแผนพัฒนา(อปท.)ไปสู่การปฏิบัติ

๑.ยุทธศาสตร์การพัฒนาและแผนงาน

ที่	ยุทธศาสตร์	ด้าน	แผนงาน	หน่วยงานรับผิดชอบหลัก	หน่วยงานสนับสนุน
๑	ยุทธศาสตร์ด้านโครงสร้างพื้นฐาน	๑.บริการชุมชนและสังคม	๑.แผนงานคณะและชุมชน	กองช่าง	
		๒.การเศรษฐกิจ	๑. แผนงานอุตสาหกรรมและการโยธา ๒.แผนงานการเกษตร	กองช่าง สำนักปลัด	
๒	การพัฒนาและเสริมสร้างศักยภาพคน	๑.บริการชุมชนและสังคม	๑.แผนงานการศึกษา	กองการศึกษาฯ	
			๒.แผนงานสาธารณสุข	สำนักปลัด	
			๓. สังคมสงเคราะห์	สำนักปลัด	
			๔. แผนงานสร้างความเข้มแข็งของชุมชน	สำนักปลัด	
			๕.แผนงานการศึกษาศาสนาวัฒนธรรมและนันทนาการ	กองการศึกษาฯ	
๓	การจัดระเบียบชุมชน สังคมและการรักษาความสงบเรียบร้อย	๒.การเศรษฐกิจ	๑.แผนงานการเกษตร	สำนักปลัด	
			๓.งบกลาง	สำนักปลัด	
			๑.แผนงานบริหารงานทั่วไป	สำนักปลัด	
๔	การบริหารจัดการและการอนุรักษ์ทรัพยากรธรรมชาติและสิ่งแวดล้อม	๑.บริการชุมชนและสังคม	๒.แผนงานรักษาความสงบภายใน	สำนักปลัด	
			๑.แผนงานคณะและชุมชน	กองช่าง	
๕	การพัฒนาด้านศิลปวัฒนธรรมประเพณีและภูมิปัญญาท้องถิ่น	๑.บริการชุมชนและสังคม	๒.แผนงานสร้างความเข้มแข็งของชุมชน	สำนักปลัด	
			๑.แผนงานการเกษตร	สำนักปลัด	
๖	การบริหารจัดการในภาครัฐ การป้องกันทุจริตประพฤติมิชอบและธรรมาภิบาล	๑.ด้านบริหารงานทั่วไป	๑.สังคมสงเคราะห์	สำนักปลัด	
			๒.แผนงานการศึกษาศาสนาวัฒนธรรมและนันทนาการ	กองการศึกษาฯ	
		๒.บริการชุมชนและสังคม	๑.แผนงานบริหารงานทั่วไป	สำนักปลัด	
			๑.แผนงานสร้างความเข้มแข็งของชุมชน	สำนักปลัด	

/๒.บัญชีโครงการ...

บัญชีสรุปโครงการพัฒนา
แผนพัฒนาท้องถิ่น(พ.ศ.๒๕๖๖-๒๕๗๐)แก้ไข/เปลี่ยนแปลง/เพิ่มเติม ครั้งที่ ๑/๒๕๖๖
องค์การบริหารส่วนตำบลแก้งไถ อำเภอสว่างแดนดิน จังหวัดหนองคาย

แบบ ผ ๐๑

ยุทธศาสตร์	ปี ๒๕๖๖		ปี ๒๕๖๗		ปี ๒๕๖๘		ปี ๒๕๖๙		ปี ๒๕๗๐		รวม ๕ ปี	
	จำนวนโครงการ	งบประมาณ (บาท)	จำนวนโครงการ	งบประมาณ (บาท)	จำนวนโครงการ	งบประมาณ (บาท)	จำนวนโครงการ	งบประมาณ (บาท)	จำนวนโครงการ	งบประมาณ (บาท)	จำนวนโครงการ	งบประมาณ (บาท)
ยุทธศาสตร์ที่ ๑ ยุทธศาสตร์ด้าน โครงสร้างพื้นฐาน												
กลยุทธ์ -การพัฒนา โครงสร้างพื้นฐานฯ ๑.แผนงาน อุตสาหกรรมและการ โยธา	๖๔	๓๓,๓๐๐,๐๐๐	๖๕	๘๑,๖๐๐,๐๐๐	๖๕	๘๑,๘๐๐,๐๐๐	๖๕	๘๑,๘๐๐,๐๐๐	๖๕	๘๔,๖๐๐,๐๐๐	๓๒๔	๔๐๓,๕๐๐,๐๐๐
๒.แผนงานเกษตรชุมชน	๒๒	๒๐,๗๐๐,๐๐๐	๒๒	๒๐,๗๐๐,๐๐๐	๒๒	๒๐,๗๐๐,๐๐๐	๒๒	๒๑,๐๐๐,๐๐๐	๒๒	๒๑,๐๐๐,๐๐๐	๑๑๐	๑๐๔,๑๐๐,๐๐๐
รวม	๘๖	๕๔,๐๐๐,๐๐๐	๘๗	๑๐๒,๓๐๐,๐๐๐	๘๗	๑๐๒,๕๐๐,๐๐๐	๘๗	๑๐๒,๘๐๐,๐๐๐	๘๗	๑๐๕,๖๐๐,๐๐๐	๔๓๔	๕๐๗,๖๐๐,๐๐๐

บัญชีสรุปโครงการพัฒนา
 แผนพัฒนาท้องถิ่น(พ.ศ.๒๕๖๖-๒๕๗๐)แก้ไข/เปลี่ยนแปลง/เพิ่มเติม ครั้งที่ ๑/๒๕๖๖
 องค์การบริหารส่วนตำบลแก้งโก๋ อำเภอลำดวน จังหวัดหนองคาย

แบบ ผ ๐๑

ยุทธศาสตร์	ปี ๒๕๖๖		ปี ๒๕๖๗		ปี ๒๕๖๘		ปี ๒๕๖๙		ปี ๒๕๗๐		รวม ๕ ปี	
	จำนวนโครงการ	งบประมาณ (บาท)	จำนวนโครงการ	งบประมาณ (บาท)	จำนวนโครงการ	งบประมาณ (บาท)	จำนวนโครงการ	งบประมาณ (บาท)	จำนวนโครงการ	งบประมาณ (บาท)	จำนวนโครงการ	งบประมาณ(บาท)
ยุทธศาสตร์ที่ ๒ การพัฒนาและเสริมสร้างศักยภาพคน												
กลยุทธ์ -เสริมสร้าง ความเข้มแข็งของชุมชน -ส่งเสริมการศึกษาการ กีฬาและนันทนาการ -สร้างโอกาสให้กับเด็ก ผู้สูงอายุและ ผู้ด้อยโอกาสสามารถ เข้าถึงบริการสาธารณะ ๑.แผนงานสังคม สงเคราะห์	๗	๓๒๐,๐๐๐	๗	๓๓๐,๐๐๐	๗	๓๓๐,๐๐๐	๗	๓๓๐,๐๐๐	๗	๓๓๐,๐๐๐	๓๕	๑,๖๕๐,๐๐๐
๒.แผนงานการศึกษา	๒๒	๗,๒๙๔,๖๐๐	๒๒	๗,๓๔๔,๖๐๐	๒๒	๗,๔๔๔,๖๐๐	๒๒	๗,๕๔๔,๖๐๐	๒๒	๗,๕๔๔,๖๐๐	๑๑๐	๓๓๗,๒๗๓,๐๐๐
๓.แผนงานการศาสนา วัฒนธรรมและ นันทนาการ	๔	๔๘๐,๐๐๐	๔	๔๘๐,๐๐๐	๔	๔๘๐,๐๐๐	๔	๔๘๐,๐๐๐	๔	๔๘๐,๐๐๐	๒๐	๒,๔๐๐,๐๐๐
๔.แผนงานสาธารณสุข	๑๕	๑,๖๖๐,๐๐๐	๑๕	๑,๖๖๐,๐๐๐	๑๕	๑,๖๖๐,๐๐๐	๑๕	๑,๖๖๐,๐๐๐	๑๕	๑,๖๖๐,๐๐๐	๗๕	๘,๓๐๐,๐๐๐
๕.แผนงานงบกลาง	๓	๖,๐๒๐,๐๐๐	๓	๖,๔๔๕,๐๐๐	๓	๖,๙๗๐,๐๐๐	๓	๖,๙๙๕,๐๐๐	๓	๗,๐๓๕,๐๐๐	๑๕	๓๓,๒๒๕,๕๐๐
รวม	๕๑	๑๕,๗๗๔,๖๐๐	๕๑	๑๖,๒๖๙,๖๐๐	๕๑	๑๖,๗๖๔,๖๐๐	๕๑	๑๖,๙๙๙,๖๐๐	๕๑	๑๗,๐๔๙,๖๐๐	๒๕๕	๘๒,๘๓๗,๕๐๐

แผนพัฒนาท้องถิ่น (พ.ศ. ๒๕๖๖ - ๒๕๗๐)แก้ไข/เปลี่ยนแปลง/เพิ่มเติม ครั้งที่ ๑/๒๕๖๖
 ขององค์การบริหารส่วนตำบลแก้งโก๋ อำเภอลำดวน จังหวัดหนองคาย

บัญชีสรุปโครงการพัฒนา
แผนพัฒนาท้องถิ่น(พ.ศ.๒๕๖๖-๒๕๗๐)แก้ไขเปลี่ยนแปลง/เพิ่มเติม ครั้งที่ ๑/๒๕๖๖
องค์การบริหารส่วนตำบลแก้งไถ อำเภอสว่างแดนดิน จังหวัดหนองคาย

แบบ ผ ๐๑

ยุทธศาสตร์	ปี ๒๕๖๖		ปี ๒๕๖๗		ปี ๒๕๖๘		ปี ๒๕๖๙		ปี ๒๕๗๐		รวม ๕ ปี	
	จำนวนโครงการ	งบประมาณ (บาท)	จำนวนโครงการ	งบประมาณ (บาท)	จำนวนโครงการ	งบประมาณ (บาท)	จำนวนโครงการ	งบประมาณ (บาท)	จำนวนโครงการ	งบประมาณ (บาท)	จำนวนโครงการ	งบประมาณ (บาท)
ยุทธศาสตร์ที่ ๓ การจัดระเบียบชุมชน สังคมและการรักษาความสงบเรียบร้อย												
กลยุทธ์ -สร้างสัมพันธภาพ ของบุคลากร												
-เสริมสร้างสามัคคีธรรม ของชุมชน												
-เสริมสร้างการป้องกันและบรรเทา สาธารณภัย												
๑.แผนงานบริหารงานทั่วไป	๒	๖๐๐,๐๐๐	๒	๖๐๐,๐๐๐	๒	๖๐๐,๐๐๐	๒	๖๐๐,๐๐๐	๒	๖๐๐,๐๐๐	๑๐	๓,๐๐๐,๐๐๐
๒.แผนงานรักษาความสงบภายใน	๑๒	๑,๖๐๐,๐๐๐	๑๒	๑,๖๒๐,๐๐๐	๑๒	๑,๖๒๐,๐๐๐	๑๒	๑,๖๒๐,๐๐๐	๑๒	๑,๖๒๐,๐๐๐	๖๐	๘,๘๘๐,๐๐๐
รวม	๑๔	๒,๒๐๐,๐๐๐	๑๔	๒,๒๒๐,๐๐๐	๑๔	๒,๒๒๐,๐๐๐	๑๔	๒,๒๒๐,๐๐๐	๑๔	๒,๒๒๐,๐๐๐	๙๐	๑๓,๘๘๐,๐๐๐

แผนพัฒนาท้องถิ่น (พ.ศ. ๒๕๖๖ - ๒๕๗๐)แก้ไขเปลี่ยนแปลง/เพิ่มเติม ครั้งที่ ๑/๒๕๖๖
ขององค์การบริหารส่วนตำบลแก้งไถ อำเภอสว่างแดนดิน จังหวัดหนองคาย

บัญชีสรุปโครงการพัฒนา
 แผนพัฒนาท้องถิ่น(พ.ศ.๒๕๖๖-๒๕๗๐)แก้ไขเปลี่ยนแปลง/เพิ่มเติม ครั้งที่ ๑/๒๕๖๖
 องค์การบริหารส่วนตำบลแก้งไถ อำเภอลำดวน จังหวัดหนองคาย

แบบ ผ ๐๑

ยุทธศาสตร์	ปี ๒๕๖๖		ปี ๒๕๖๗		ปี ๒๕๖๘		ปี ๒๕๖๙		ปี ๒๕๗๐		รวม ๕ ปี	
	จำนวนโครงการ	งบประมาณ (บาท)	จำนวนโครงการ	งบประมาณ (บาท)	จำนวนโครงการ	งบประมาณ (บาท)	จำนวนโครงการ	งบประมาณ (บาท)	จำนวนโครงการ	งบประมาณ (บาท)	จำนวนโครงการ	งบประมาณ (บาท)
ยุทธศาสตร์ที่ ๔ การบริหารจัดการ และการอนุรักษ์ทรัพยากรธรรมชาติและสิ่งแวดล้อม	๑๒	๑,๕๘๐,๐๐๐	๑๒	๑,๕๘๐,๐๐๐	๑๒	๑,๕๘๐,๐๐๐	๑๒	๑,๕๘๐,๐๐๐	๑๒	๑,๕๘๐,๐๐๐	๖๐	๗,๙๐๐,๐๐๐
กลยุทธ์ -พัฒนาและปรับปรุงแหล่งน้ำการบริหารจัดการน้ำอย่างเป็นระบบ												
-สร้างความตระหนักและปลูกจิตสำนึกเรื่องทรัพยากรธรรมชาติ และสิ่งแวดล้อม												
-ส่งเสริมการท่องเที่ยวเชิงอนุรักษ์												
๑.แผนงานการเกษตร	๔	๑,๙๐๐,๐๐๐	๔	๑,๙๐๐,๐๐๐	๔	๑,๙๐๐,๐๐๐	๔	๑,๙๐๐,๐๐๐	๔	๑,๙๐๐,๐๐๐	๒๐	๙,๕๐๐,๐๐๐
๒.แผนงานสร้างความเข้มแข็งของชุมชน	๔	๒,๓๐๐,๐๐๐	๔	๒,๓๐๐,๐๐๐	๔	๒,๓๐๐,๐๐๐	๔	๒,๒๕๐,๐๐๐	๔	๒,๒๕๐,๐๐๐	๒๐	๑๑,๓๕๐,๐๐๐
๓.แผนงานเด็กและเยาวชน	๑๘	๕,๗๘๐,๐๐๐	๑๘	๕,๗๘๐,๐๐๐	๑๘	๕,๗๘๐,๐๐๐	๑๘	๕,๗๓๐,๐๐๐	๑๘	๕,๗๓๐,๐๐๐	๑๐๐	๒๘,๗๕๐,๐๐๐
รวม												

แผนพัฒนาท้องถิ่น (พ.ศ. ๒๕๖๖ - ๒๕๗๐)แก้ไขเปลี่ยนแปลง/เพิ่มเติม ครั้งที่ ๑/๒๕๖๖
 ขององค์การบริหารส่วนตำบลแก้งไถ อำเภอลำดวน จังหวัดหนองคาย

บัญชีสรุปโครงการพัฒนา
แผนพัฒนาท้องถิ่น(พ.ศ.๒๕๖๖-๒๕๗๐)แก้ไขเปลี่ยนแปลง/เพิ่มเติม ครั้งที่ ๑/๒๕๖๖
องค์การบริหารส่วนตำบลแก้งไถ อำเภอสว่าง จังหวัดหนองคาย

แบบ ผ ๐๑

ยุทธศาสตร์	ปี ๒๕๖๖		ปี ๒๕๖๗		ปี ๒๕๖๘		ปี ๒๕๖๙		ปี ๒๕๗๐		รวม ๕ ปี	
	จำนวนโครงการ	งบประมาณ (บาท)	จำนวนโครงการ	งบประมาณ (บาท)	จำนวนโครงการ	งบประมาณ (บาท)	จำนวนโครงการ	งบประมาณ (บาท)	จำนวนโครงการ	งบประมาณ (บาท)	จำนวนโครงการ	งบประมาณ (บาท)
ยุทธศาสตร์ที่ ๕ การพัฒนา ด้านศิลปวัฒนธรรมประเพณี และภูมิปัญญาท้องถิ่น												
กลยุทธ์ ส่งเสริมการท่องเที่ยว เชิงอนุรักษ์(ประเพณี วัฒนธรรมและธรรมชาติ) -สร้างความตระหนักรู้และปลูก จิตสำนึกเรื่อง ทรัพยากรธรรมชาติและ สิ่งแวดล้อม	๑๔	๑,๑๙๐,๐๐๐	๑๔	๑,๑๙๐,๐๐๐	๑๔	๑,๑๙๐,๐๐๐	๑๔	๑,๑๙๐,๐๐๐	๑๔	๑,๑๙๐,๐๐๐	๗๐	๕,๙๕๐,๐๐๐
๑.แผนงานการศึกษา วัฒนธรรมและนันทนาการ	๑๔	๑,๑๙๐,๐๐๐	๑๔	๑,๑๙๐,๐๐๐	๑๔	๑,๑๙๐,๐๐๐	๑๔	๑,๑๙๐,๐๐๐	๑๔	๑,๑๙๐,๐๐๐	๗๐	๕,๙๕๐,๐๐๐
รวม												

บัญชีสรุปโครงการพัฒนา
แผนพัฒนาท้องถิ่น(พ.ศ.๒๕๖๖-๒๕๗๐)แก้ไขเปลี่ยนแปลง/เพิ่มเติม ครั้งที่ ๑/๒๕๖๖
องค์การบริหารส่วนตำบลแก้งไถ อำเภอสว่างคยม จังหวัดหนองคาย

แบบ ผ ๐๑

ยุทธศาสตร์	ปี ๒๕๖๖		ปี ๒๕๖๗		ปี ๒๕๖๘		ปี ๒๕๖๙		ปี ๒๕๗๐		รวม ๕ ปี	
	จำนวนโครงการ	งบประมาณ (บาท)	จำนวนโครงการ	งบประมาณ (บาท)	จำนวนโครงการ	งบประมาณ (บาท)	จำนวนโครงการ	งบประมาณ (บาท)	จำนวนโครงการ	งบประมาณ (บาท)	จำนวนโครงการ	งบประมาณ (บาท)
ยุทธศาสตร์ที่๒ การบริหารจัดการในภาครัฐ การป้องกันทุจริตประหตุมิชอบและธรรมาภิบาล												
กลยุทธ์ สร้างวิมและพัฒนาสมรรถนะของบุคลากร	๒	๖๕๐,๐๐๐	๒	๖๕๐,๐๐๐	๒	๖๕๐,๐๐๐	๒	๖๕๐,๐๐๐	๒	๖๕๐,๐๐๐	๑๐	๓,๒๕๐,๐๐๐
๑.แผนงานบริหารงานทั่วไป	๒	๑,๑๐๐,๐๐๐	๒	๑,๑๗๐,๐๐๐	๒	๑,๑๗๐,๐๐๐	๒	๑,๑๗๐,๐๐๐	๒	๑,๑๗๐,๐๐๐	๑๐๑	๓,๒๕๐,๐๐๐
รวม												

๒. บัญชีโครงการพัฒนาท้องถิ่น

แบบ ผ ๐๒

รายละเอียดโครงการพัฒนา
แผนพัฒนาท้องถิ่น (พ.ศ. ๒๕๖๖ - ๒๕๗๐)แก้ไข/เปลี่ยนแปลง/เพิ่มเติม ครั้งที่ ๑/๒๕๖๖
องค์การบริหารส่วนตำบลแก้งไถ อำเภอลำดวน จังหวัดหนองคาย

- ก.ยุทธศาสตร์ชาติ ๒๐ ปี ยุทธศาสตร์ที่ ๒ ด้านการสร้างโอกาสและความเสมอภาคในการแข่งขัน
ข.แผนพัฒนาเศรษฐกิจและสังคมแห่งชาติ ฉบับที่ ๑๓ หมายเหตุที่ ๕ ไทยมีพื้นที่เมืองอัจฉริยะที่นำอยู่ตลอดยุคเติบโตได้อย่างยั่งยืน
ค. Sustainable Development Goals (SDGs) เป้าหมายที่ ๙ / เป้าประสงค์ที่ ๙.๑ พัฒนาโครงสร้างพื้นฐานที่มีคุณภาพ เชื้อเพลิงได้ ยั่งยืนและมีความทนทาน
ง.ยุทธศาสตร์จังหวัดที่ ๑ ยุทธศาสตร์ฐาน การท่องเที่ยวและการบริการมุ่งสู่ประชาคมอาเซียน
จ.ยุทธศาสตร์การพัฒนาขององค์การปกครองส่วนท้องถิ่นในเขตจังหวัดที่ ๑ การพัฒนาและปรับปรุงโครงสร้างพื้นฐานเพื่อรองรับการเข้าสู่ประชาคมอาเซียน

๑. ยุทธศาสตร์การพัฒนาขององค์การบริหารส่วนตำบลแก้งไถที่ ๑ ด้านโครงสร้างพื้นฐาน
กลยุทธ์ พัฒนาโครงสร้างพื้นฐานถนนเชื่อมระหว่างเส้นทางหลักเข้าสู่ชุมชนและเชื่อมระหว่างตำบล

๑.๑ แผนงาน อุสาหกรรมและกาไรยธา

ที่	โครงการ	วัตถุประสงค์	เป้าหมาย (ผลผลิตของ โครงการ)	งบประมาณ					ตัวชี้วัด (KPI)	ผลที่คาดว่าจะได้รับ	หน่วยงาน รับผิดชอบหลัก
				๒๕๖๖ (บาท)	๒๕๖๗ (บาท)	๒๕๖๘ (บาท)	๒๕๖๙ (บาท)	๒๕๗๐ (บาท)			
๑	โครงการก่อสร้างถนน คสล.สายเข้าวัดมงคล สวัสดิ์	เพื่อก่อสร้างถนน คสล. สายเข้าวัดมงคลสวัสดิ์	ถนน คสล.สายวัด มงคลสวัสดิ์	๕๐๐,๐๐๐	๕๐๐,๐๐๐	๕๐๐,๐๐๐	๖๐๐,๐๐๐	๖๐๐,๐๐๐	ถนน คสล.ที่ ก่อสร้างแล้วเสร็จ กว้าง ๔ เมตร	ประชาชนที่สัญจร ไปมาสะดวก ปลอดภัย	กองช่าง

ที่	โครงการ	วัตถุประสงค์	เป้าหมาย (ผลผลิตของโครงการ)	งบประมาณ					ตัวชี้วัด (KPI)	ผลที่คาดว่าจะได้รับ	หน่วยงานรับผิดชอบหลัก
				๒๕๖๖ (บาท)	๒๕๖๗ (บาท)	๒๕๖๘ (บาท)	๒๕๖๙ (บาท)	๒๕๗๐ (บาท)			
๒	โครงการก่อสร้างถนนคสล.ภายในเขตบ้านโลกกล้า	เพื่อก่อสร้างถนนคสล. ภายในเขตบ้านโลกกล้า	ถนน คสล.ภายในหมู่บ้านโลกกล้า	๕๐๐,๐๐๐	๕๐๐,๐๐๐	๕๐๐,๐๐๐	๗๐๐,๐๐๐	๘๐๐,๐๐๐	ถนน คสล.บ้านโลกกล้ากว้าง ๔ เมตร	ประชาชนที่สัญจรไปมาสะดวกปลอดภัย	กองช่าง
๓	โครงการก่อสร้างถนนคู่พื้นที่การเกษตรภายในเขตบ้านโลกกล้า	เพื่อก่อสร้างถนนคู่พื้นที่การเกษตรภายในเขตบ้านโลกกล้า	ถนนคู่พื้นที่การเกษตรบ้านโลกกล้า	๕๐๐,๐๐๐	๕๐๐,๐๐๐	๕๐๐,๐๐๐	๘๐๐,๐๐๐	๘๐๐,๐๐๐	ถนนคู่พื้นที่การเกษตร	ประชาชนที่สัญจรไปมาสะดวกยิ่งขึ้น	กองช่าง
๔	โครงการซ่อมสร้างถนนลาดยางหมู่บ้านโลกกล้า	เพื่อซ่อมสร้างถนนลาดยางหมู่บ้านโลกกล้า	ถนนภายในหมู่บ้านโลกกล้า	๕,๐๐๐,๐๐๐	๕,๐๐๐,๐๐๐	๕,๐๐๐,๐๐๐	๕,๐๐๐,๐๐๐	๕,๐๐๐,๐๐๐	ถนนภายในหมู่บ้านโลกกล้าทุกสาย	ราษฎรสัญจรไปมาสะดวกปลอดภัย	กองช่าง
๕	โครงการปรับปรุงซ่อมแซมไหล่ทางภายในหมู่บ้านโลกกล้า	เพื่อปรับปรุงซ่อมแซมไหล่ทางภายในหมู่บ้านโลกกล้า	ขยายผิวจราจรให้มีความกว้างมากขึ้นภายในหมู่บ้านโลกกล้า	๕๐๐,๐๐๐	๕๐๐,๐๐๐	๗๐๐,๐๐๐	๗๐๐,๐๐๐	๗๐๐,๐๐๐	ไหล่ทางชำรุดได้รับการปรับปรุง	ราษฎรสัญจรไปมาสะดวกปลอดภัย	กองช่าง

แบบ ผ ๐๒

ที่	โครงการ	วัตถุประสงค์	เป้าหมาย (ผลผลิตของโครงการ)	งบประมาณ					ตัวชี้วัด (KPI)	ผลที่คาดว่าจะได้รับ	หน่วยงานรับผิดชอบหลัก
				๒๕๖๖ (บาท)	๒๕๖๗ (บาท)	๒๕๖๘ (บาท)	๒๕๖๙ (บาท)	๒๕๗๐ (บาท)			
๖	โครงการปรับปรุงซ่อมแซมถนนลาดภายในเขตบ้านโสกกล้า	เพื่อปรับปรุงผิวถนนให้ประชาชนสัญจรไปมาสะดวก	ถนนสุพื้นที่การเกษตรที่ชำรุด	๕๐๐,๐๐๐	๕๐๐,๐๐๐	๕๐๐,๐๐๐	๕๐๐,๐๐๐	๕๐๐,๐๐๐	ร้อยละ ๑๐๐ ของถนนที่สุพื้นที่การเกษตรได้รับการซ่อมแซม	ถนนที่ชำรุดได้รับการซ่อมแซมมีการสัญจรไปมาสะดวกปลอดภัย	กองช่าง
๗	โครงการปรับปรุงซ่อมแซมถนนสุพื้นที่การเกษตรบ้านโสกกล้า	เพื่อปรับปรุงผิวถนนให้ประชาชนสัญจรไปมาสะดวก	ถนนสุพื้นที่การเกษตรที่ชำรุด	๕๐๐,๐๐๐	๕๐๐,๐๐๐	๕๐๐,๐๐๐	๕๐๐,๐๐๐	๕๐๐,๐๐๐	ร้อยละ ๑๐๐ ของถนนที่สุพื้นที่การเกษตรได้รับการซ่อมแซม	ถนนที่ชำรุดได้รับการซ่อมแซมมีการสัญจรไปมาสะดวกปลอดภัย	กองช่าง
๘	โครงการก่อสร้างถนน คสล. ภายในเขตบ้านนาขาม	เพื่อก่อสร้างถนน คสล. ภายในเขตบ้านนาขาม	ถนน คสล. ภายในหมู่บ้านนาขาม	๕๐๐,๐๐๐	๕๐๐,๐๐๐	๕๐๐,๐๐๐	๕๐๐,๐๐๐	๕๐๐,๐๐๐	ถนน คสล. บ้านนาขามกว้าง ๔ เมตร	ประมาณที่เสร็จเรียบร้อยแล้ว ระยะเวลาที่ยังไม่	กองช่าง

ที่	โครงการ	วัตถุประสงค์	เป้าหมาย (ผลผลิตของโครงการ)	งบประมาณ					ตัวชี้วัด (KPI)	ผลที่คาดว่าจะได้รับ	หน่วยงาน รับผิดชอบหลัก
				๒๕๖๖ (บาท)	๒๕๖๗ (บาท)	๒๕๖๘ (บาท)	๒๕๖๙ (บาท)	๒๕๗๐ (บาท)			
๙	โครงการก่อสร้าง ถนน คสล.สาย บ้านนาขาม-บ้าน สังคม	เพื่อก่อสร้างถนน คสล.สายบ้านนา ขาม-บ้านสังคม	ถนนสู่พื้นที่ การเกษตรสาย บ้านนาขาม-บ้าน สังคม	๑๕,๐๐๐,๐๐๐	๑๕,๐๐๐,๐๐๐	๑๕,๐๐๐,๐๐๐	๑๕,๐๐๐,๐๐๐	๑๕,๐๐๐,๐๐๐	ถนน คสล. บ้านนาขาม- บ้านสังคม กว้าง ๔ เมตร	ประชาชนที่ สัญจรไปมา สะดวกยิ่งขึ้น	กองช่าง
๑๐	โครงการก่อสร้าง ถนนสู่พื้นที่ การเกษตรภายใน เขตบ้านนาขาม	เพื่อก่อสร้างถนนสู่ พื้นที่การเกษตร	ถนนสู่พื้นที่ การเกษตรบ้านนา ขาม	๕๐๐,๐๐๐	๕๐๐,๐๐๐	๕๐๐,๐๐๐	๕๐๐,๐๐๐	๕๐๐,๐๐๐	ถนนสู่พื้นที่ การเกษตร	ประชาชนที่ สัญจรไปมา สะดวกยิ่งขึ้น	กองช่าง
๑๑	โครงการซ่อมสร้าง ถนนภายใน หมู่บ้านนาขาม	เพื่อซ่อมสร้างถนน ภายในหมู่บ้านให้ การสัญจรไปมา สะดวกปลอดภัย	ถนนภายใน หมู่บ้านนาขาม	๕,๐๐๐,๐๐๐	๕,๐๐๐,๐๐๐	๕,๐๐๐,๐๐๐	๕,๐๐๐,๐๐๐	๕,๐๐๐,๐๐๐	ถนนภายใน หมู่บ้านนา ขามทุกสาย	ราษฎร สัญจรไปมา สะดวก ปลอดภัย	กองช่าง

แบบ ผ. ๐๒

แบบ ผ. ๐๒

ที่	โครงการ	วัตถุประสงค์	เป้าหมาย (ผลผลิตของโครงการ)	งบประมาณ					ตัวชี้วัด (KPI)	ผลที่คาดว่าจะได้รับ	หน่วยงานรับผิดชอบหลัก
				๒๕๖๖ (บาท)	๒๕๖๗ (บาท)	๒๕๖๘ (บาท)	๒๕๖๙ (บาท)	๒๕๗๐ (บาท)			
๑๒	โครงการก่อสร้างวางระบบระบายน้ำภายในหมู่บ้าน	เพื่อก่อสร้างวางระบบระบายน้ำภายในหมู่บ้าน	สองข้างถนน คสล.ภายในหมู่บ้าน	๕๐๐,๐๐๐	๕๐๐,๐๐๐	๕๐๐,๐๐๐	๕๐๐,๐๐๐	๕๐๐,๐๐๐	มีรายละเอียดข้างล่างของข้างถนน	ถนนสองข้างทางมีระบบระบายน้ำไม่ทำให้เกิดน้ำขังลดการเกิดอุบัติเหตุ	กองช่าง
๑๓	โครงการปรับปรุงซ่อมแซมถนน คสล.ภายในเขต บ้านนาขาม	เพื่อปรับปรุงซ่อมแซมถนน คสล.ภายในเขต บ้านนาขาม	ถนนสู่พื้นที่การเกษตรที่ชำรุด	๕๐๐,๐๐๐	๕๐๐,๐๐๐	๕๐๐,๐๐๐	๕๐๐,๐๐๐	๕๐๐,๐๐๐	ร้อยละ ๑๐๐ ของถนนที่สู่พื้นที่การเกษตรได้รับการซ่อมแซม	ถนนที่ชำรุดได้รับการซ่อมแซมมีการสัญจรไปมาสะดวกปลอดภัย	กองช่าง
๑๔	โครงการปรับปรุงซ่อมแซมถนนสู่พื้นที่การเกษตร บ้านนาขาม	เพื่อปรับปรุงซ่อมแซมถนนสู่พื้นที่การเกษตร บ้านนาขาม	ถนนสู่พื้นที่การเกษตรที่ชำรุด	๕๐๐,๐๐๐	๕๐๐,๐๐๐	๕๐๐,๐๐๐	๕๐๐,๐๐๐	๕๐๐,๐๐๐	ร้อยละ ๑๐๐ ของถนนที่สู่พื้นที่การเกษตรได้รับการซ่อมแซม	ถนนที่ชำรุดได้รับการซ่อมแซมมีการสัญจรไปมาสะดวกปลอดภัย	กองช่าง
๑๕	โครงการปรับปรุงซ่อมแซมถนนลาดยาง	เพื่อปรับปรุงถนนลาดยางที่ชำรุด	ถนนลาดยางสายนาขาม - ทองแสง	๕๐๐,๐๐๐	๕๐๐,๐๐๐	๕๐๐,๐๐๐	๕๐๐,๐๐๐	๕๐๐,๐๐๐	ถนนลาดยางที่ชำรุดได้รับการปรับปรุงซ่อมแซม	ประชาชนที่สัญจรไปมาสะดวกปลอดภัย	กองช่าง

แบบ ผ ๐๒

ที่	โครงการ	วัตถุประสงค์	เป้าหมาย (ผลผลิตของ โครงการ)	งบประมาณ					ตัวชี้วัด (KPI)	ผลที่คาดว่าจะ ได้รับ	หน่วยงาน รับผิดชอบหลัก
				๒๕๖๖ (บาท)	๒๕๖๗ (บาท)	๒๕๖๘ (บาท)	๒๕๖๙ (บาท)	๒๕๗๐ (บาท)			
๑๖	โครงการก่อสร้างถนน คสล. ภายในเขตบ้าน แก้งไถ่	เพื่อก่อสร้างถนน คสล. ภายในเขตบ้านแก้งไถ่	ถนน คสล.สายเขต บ้านแก้งไถ่ หมู่ที่ ๓	๕๐๐,๐๐๐	๕๐๐,๐๐๐	๕๐๐,๐๐๐	๕๐๐,๐๐๐	๕๐๐,๐๐๐	ถนน คสล.บ้าน แก้งไถ่ กว้าง ๔ เมตร	ประชาชนที่ สัญจรไปมา สะดวกปลอดภัย	กองช่าง
๑๗	โครงการก่อสร้างถนน คสล. สายแยกนาตุ้อุด - ้วยงาน	เพื่อก่อสร้างถนน คสล. สายแยกนาตุ้อุด - ้วย งาน	ถนน คสล.สายแยก นาตุ้อุด - ้วยงาน	๕๐๐,๐๐๐	๕๐๐,๐๐๐	๕๐๐,๐๐๐	๕๐๐,๐๐๐	๕๐๐,๐๐๐	ถนน คสล. ขนาดกว้าง ๔ เมตร	ประชาชนที่ สัญจรไปมา สะดวกยิ่งขึ้น	กองช่าง
๑๘	โครงการก่อสร้างถนน สู่พื้นที่การเกษตร ภายในเขตบ้านแก้งไถ่	เพื่อก่อสร้างถนนสู่พื้นที่ การเกษตรภายในเขต บ้านแก้งไถ่	ถนนสู่พื้นที่ การเกษตรบ้านแก้งไถ่ หมู่ที่ ๓	๕๐๐,๐๐๐	๕๐๐,๐๐๐	๕๐๐,๐๐๐	๕๐๐,๐๐๐	๕๐๐,๐๐๐	ถนนสู่พื้นที่ การเกษตร	ประชาชนที่ สัญจรไปมา สะดวกยิ่งขึ้น	กองช่าง
๑๙	โครงการก่อสร้างถนน ดูกรัง รอบที่ สาธารณสุขประโยชน์ บ้านแก้งไถ่	เพื่อก่อสร้างถนนดูกรัง รอบที่สาธารณสุข ประโยชน์บ้านแก้งไถ่	สาธารณสุขประโยชน์ บ้านแก้งไถ่ หมู่ที่ ๓	๕๐๐,๐๐๐	๕๐๐,๐๐๐	๕๐๐,๐๐๐	๕๐๐,๐๐๐	๕๐๐,๐๐๐	ถนนรอบที่สา ธารณประ โยชน์	ประชาชนสัญจร ไปมาสะดวก	กองช่าง

ที่	โครงการ	วัตถุประสงค์	เป้าหมาย (ผลผลิตของโครงการ)	งบประมาณ					ตัวชี้วัด (KPI)	ผลที่คาดว่าจะได้รับ	หน่วยงานรับผิดชอบหลัก	
				๒๕๖๖ (บาท)	๒๕๖๗ (บาท)	๒๕๖๘ (บาท)	๒๕๖๙ (บาท)	๒๕๗๐ (บาท)				
๒๐	โครงการปรับปรุงภูมิทัศน์ฝ่ายช่วยงาน	เพื่อปรับปรุงภูมิทัศน์ฝ่ายช่วยงาน	ฝ่ายช่วยงาน	๓๐๐,๐๐๐	๓๐๐,๐๐๐	๓๐๐,๐๐๐	๓๐๐,๐๐๐	๓๐๐,๐๐๐	๒๕๖๗ (บาท)	๒๕๗๐ (บาท)	ช่วยงานมีทัศนียภาพที่ดีขึ้น	กองช่าง
๒๑	โครงการก่อสร้างลานตากพืชผลทางการเกษตร	เพื่อก่อสร้างลานตากพืชผลทางการเกษตร	ลานตากพืชผลทางการเกษตร	๓๐๐,๐๐๐	๓๐๐,๐๐๐	๓๐๐,๐๐๐	๓๐๐,๐๐๐	๓๐๐,๐๐๐	๒๕๖๗ (บาท)	๒๕๖๘ (บาท)	ลานตากพืชผลทางการเกษตร	กองช่าง
๒๒	โครงการซ่อมสร้างถนนภายในหมู่บ้านแก้งไถ หมู่ที่ ๓	เพื่อซ่อมสร้างถนนภายในหมู่บ้านแก้งไถ การสัญจรไปมาสะดวกปลอดภัย	ถนนภายในหมู่บ้านแก้งไถ หมู่ที่ ๓	๕,๐๐๐,๐๐๐	๕,๐๐๐,๐๐๐	๕,๐๐๐,๐๐๐	๕,๐๐๐,๐๐๐	๕,๐๐๐,๐๐๐	๒๕๖๗ (บาท)	๒๕๖๙ (บาท)	ราษฎรสัญจรไปมาสะดวกปลอดภัย	กองช่าง
๒๓	โครงการก่อสร้างถนนคสล. ภายในเขตบ้านเจื่อง หมู่ที่ ๔	เพื่อก่อสร้างถนนคสล.สายบ้านเจื่อง หมู่ที่ ๔	ถนนภายในหมู่บ้านเจื่อง หมู่ที่ ๔	๕๐๐,๐๐๐	๕๐๐,๐๐๐	๕๐๐,๐๐๐	๕๐๐,๐๐๐	๕๐๐,๐๐๐	๒๕๖๗ (บาท)	๒๕๖๘ (บาท)	การสัญจรไปมาสะดวกปลอดภัย	กองช่าง

แบบ ผ ๐๒

แบบ ผ ๐๒

ที่	โครงการ	วัตถุประสงค์	เป้าหมาย (ผลผลิตของโครงการ)	งบประมาณ					ตัวชี้วัด (KPI)	ผลที่คาดว่าจะได้รับ	หน่วยงานรับผิดชอบหลัก
				๒๕๖๖ (บาท)	๒๕๖๗ (บาท)	๒๕๖๘ (บาท)	๒๕๖๙ (บาท)	๒๕๗๐ (บาท)			
๒๔	โครงการก่อสร้างถนนคู่พื้นที่การเกษตรภายในเขตบ้านเจ็องหมู่ที่ ๔	เพื่อก่อสร้างถนนคู่พื้นที่การเกษตรภายในเขตบ้านเจ็อง หมู่ที่ ๔	ถนนคู่พื้นที่การเกษตรบ้านเจ็อง หมู่ที่ ๔	๕๐๐,๐๐๐	๕๐๐,๐๐๐	๕๐๐,๐๐๐	๕๐๐,๐๐๐	๕๐๐,๐๐๐	ถนนคู่พื้นที่การเกษตร	ประชาชนที่สัญจรไปมาสะดวกยิ่งขึ้น	กองช่าง
๒๕	โครงการปรับปรุงซ่อมแซมถนนคู่พื้นที่การเกษตรภายในเขตบ้านเจ็อง หมู่ที่ ๔	เพื่อปรับปรุงซ่อมแซมถนนคู่พื้นที่การเกษตรภายในเขตบ้านเจ็อง หมู่ที่ ๔	ถนนคู่พื้นที่การเกษตรบ้านเจ็อง หมู่ที่ ๔	๕๐๐,๐๐๐	๕๐๐,๐๐๐	๕๐๐,๐๐๐	๕๐๐,๐๐๐	๕๐๐,๐๐๐	ถนนคู่พื้นที่การเกษตร	ประชาชนที่สัญจรไปมาสะดวกยิ่งขึ้น	กองช่าง
๒๖	โครงการซ่อมสร้างถนนภายในหมู่บ้านเจ็อง หมู่ที่ ๔	เพื่อซ่อมสร้างถนนภายในหมู่บ้านให้การสัญจรไปมาสะดวกปลอดภัย	ถนนภายในหมู่บ้านเจ็อง หมู่ที่ ๔	๕,๐๐๐,๐๐๐	๕,๐๐๐,๐๐๐	๕,๐๐๐,๐๐๐	๕,๐๐๐,๐๐๐	๕,๐๐๐,๐๐๐	ถนนภายในหมู่บ้านเจ็องทุกสาย	ราษฎรสัญจรไปมาสะดวกปลอดภัย	กองช่าง
๒๗	โครงการก่อสร้างถนนคสล.ภายในเขตบ้านสังกะสี	เพื่อก่อสร้างถนนคสล.ภายในเขตบ้านสังกะสี	ถนน คสล.สายภายในหมู่บ้านสังกะสี	๕๐๐,๐๐๐	๕๐๐,๐๐๐	๕๐๐,๐๐๐	๕๐๐,๐๐๐	๕๐๐,๐๐๐	ถนน คสล.บ้านสังกะสี	ประชาชนที่สัญจรไปมาสะดวกปลอดภัย	กองช่าง

แบบ ผ ๐๒

ที่	โครงการ	วัตถุประสงค์	เป้าหมาย (ผลผลิตของโครงการ)	งบประมาณ					ตัวชี้วัด (KPI)	ผลที่คาดว่าจะได้รับ	หน่วยงานรับผิดชอบหลัก
				๒๕๖๖ (บาท)	๒๕๖๗ (บาท)	๒๕๖๘ (บาท)	๒๕๖๙ (บาท)	๒๕๗๐ (บาท)			
๒๘	โครงการก่อสร้างถนน คลส.บ้านสังกะสี - นาแผล	เพื่อก่อสร้างถนน คลส.บ้านสังกะสี - นาแผล	ถนน คลส.สาย บ้านสังกะสี - นาแผล	๕๐๐,๐๐๐	๕๐๐,๐๐๐	๕๐๐,๐๐๐	๕๐๐,๐๐๐	๕๐๐,๐๐๐	ถนน คลส. บ้านสังกะสี-นาแผล	ประชาชนที่สัญจรไปมาสะดวกปลอดภัย	กองช่าง
๒๙	โครงการก่อสร้างถนน คลส.สายบ้านสังกะสี - วัดป่าปี	เพื่อก่อสร้างถนน คลส.สายบ้านสังกะสี - วัดป่าปี	ถนน คลส.สาย บ้านสังกะสี - วัดป่าปี	๕๐๐,๐๐๐	๕๐๐,๐๐๐	๕๐๐,๐๐๐	๕๐๐,๐๐๐	๕๐๐,๐๐๐	ถนน คลส. ขนาด กว้าง ๔ เมตร	ประชาชนที่สัญจรไปมาสะดวกปลอดภัย	กองช่าง
๓๐	โครงการก่อสร้างถนน คลส. สายไปคุ้มตื้น บ้านสังกะสี	เพื่อก่อสร้างถนน คลส. สายไปคุ้มตื้น บ้านสังกะสี	ถนนสายไปคุ้มตื้น ยื่นบ้านสังกะสี	๕๐๐,๐๐๐	๕๐๐,๐๐๐	๕๐๐,๐๐๐	๕๐๐,๐๐๐	๕๐๐,๐๐๐	ถนน คลส. บ้านสังกะสี กว้าง ๔ เมตร	ราษฎรสัญจรไปมาสะดวกปลอดภัย	กองช่าง
๓๑	โครงการก่อสร้างถนนลาดยางบ้านสังกะสี	เพื่อก่อสร้างถนนลาดยาง บ้านสังกะสี	ถนนภายใน หมู่บ้านสังกะสี	๕,๐๐๐,๐๐๐	๕,๐๐๐,๐๐๐	๕,๐๐๐,๐๐๐	๕,๐๐๐,๐๐๐	๕,๐๐๐,๐๐๐	ถนนภายใน หมู่บ้านสังกะสี ทุกสาย	ราษฎรสัญจรไปมาสะดวกปลอดภัย	กองช่าง

ที่	โครงการ	วัตถุประสงค์	เป้าหมาย (ผลผลิตของโครงการ)	งบประมาณ					ตัวชี้วัด (KPI)	ผลที่คาดว่าจะได้รับ	หน่วยงานรับผิดชอบหลัก
				๒๕๖๖ (บาท)	๒๕๖๗ (บาท)	๒๕๖๘ (บาท)	๒๕๖๙ (บาท)	๒๕๗๐ (บาท)			
๓๒	โครงการซ่อมสร้างถนนภายในหมู่บ้านสังกะสี	เพื่อซ่อมสร้างถนนภายในหมู่บ้านสังกะสี	ถนนภายในหมู่บ้านสังกะสี	๑,๐๐๐,๐๐๐	๑,๐๐๐,๐๐๐	๑,๐๐๐,๐๐๐	๑,๐๐๐,๐๐๐	๑,๐๐๐,๐๐๐	ถนนที่ชำรุดได้รับการซ่อมสร้าง	ประชาชนที่สัญจรไปมาได้สะดวกปลอดภัย	กองช่าง
๓๓	โครงการก่อสร้างถนนในพื้นที่การเกษตรภายในเขตบ้านสังกะสีหมู่ที่ ๕	เพื่อก่อสร้างถนนในพื้นที่การเกษตรภายในเขตบ้านสังกะสีหมู่ที่ ๕	ถนนในพื้นที่การเกษตร บ้านสังกะสีหมู่ที่ ๕	๕๐๐,๐๐๐	๕๐๐,๐๐๐	๕๐๐,๐๐๐	๕๐๐,๐๐๐	๕๐๐,๐๐๐	ถนนในพื้นที่การเกษตร	ประชาชนที่สัญจรไปมาสะดวกยิ่งขึ้น	กองช่าง
๓๔	โครงการปรับปรุงซ่อมแซมถนนในพื้นที่การเกษตรภายในเขตบ้านสังกะสีหมู่ที่ ๕	เพื่อปรับปรุงซ่อมแซมถนนในพื้นที่การเกษตรภายในเขตบ้านสังกะสีหมู่ที่ ๕	ถนนในพื้นที่การเกษตร บ้านสังกะสีหมู่ที่ ๕	๕๐๐,๐๐๐	๕๐๐,๐๐๐	๕๐๐,๐๐๐	๕๐๐,๐๐๐	๕๐๐,๐๐๐	ถนนในพื้นที่การเกษตร	ประชาชนที่สัญจรไปมาสะดวกยิ่งขึ้น	กองช่าง
๓๕	โครงการก่อสร้างถนนคสล.ภายในเขตบ้านหนองแสง	เพื่อให้การสัญจรไปมาสะดวก	มีถนน คสล. เข้าถึงประชาชนในหมู่บ้านหนองแสง	๕๐๐,๐๐๐	๕๐๐,๐๐๐	๕๐๐,๐๐๐	๕๐๐,๐๐๐	๕๐๐,๐๐๐	ถนน คสล. ขนาดกว้างไม่น้อยกว่า ๔ เมตร	ประชาชนที่สัญจรไปมาสะดวก	กองช่าง

ที่	โครงการ	วัตถุประสงค์	เป้าหมาย (ผลผลิตของโครงการ)	งบประมาณ					ตัวชี้วัด (KPI)	ผลที่คาดว่าจะได้รับ	หน่วยงานรับผิดชอบหลัก
				๒๕๖๖ (บาท)	๒๕๖๗ (บาท)	๒๕๖๘ (บาท)	๒๕๖๙ (บาท)	๒๕๗๐ (บาท)			
๓๖	โครงการขยายมิวเซียมบ้านหนองแสง	เพื่อขยายมิวเซียมภายในหมู่บ้านหนองแสง	ถนนภายในหมู่บ้านหนองแสง	๕๐๐,๐๐๐	๕๐๐,๐๐๐	๕๐๐,๐๐๐	๘๐๐,๐๐๐	๘๐๐,๐๐๐	ถนนมีความกว้างขึ้น	ประชาชนสัญจรไปมาสะดวก	กองช่าง
๓๗	โครงการซ่อมสร้างถนนลาดยางบ้านหนองแสง	เพื่อซ่อมสร้างถนนให้การสัญจรไปมาสะดวกปลอดภัย	ถนนภายในหมู่บ้านหนองแสง	๕,๐๐๐,๐๐๐	๕,๐๐๐,๐๐๐	๕,๐๐๐,๐๐๐	๕,๐๐๐,๐๐๐	๕,๐๐๐,๐๐๐	ถนนภายในหมู่บ้านหนองแสงทุกสาย	ราษฎรสัญจรไปมาสะดวกปลอดภัย	กองช่าง
๓๘	โครงการก่อสร้างถนนในพื้นที่การเกษตรภายในเขตบ้านหนองแสง หมู่ที่ ๖	เพื่อก่อสร้างถนนในพื้นที่การเกษตรภายในเขตบ้านหนองแสง หมู่ที่ ๖	ถนนในพื้นที่การเกษตรบ้านหนองแสง หมู่ที่ ๖	๕๐๐,๐๐๐	๕๐๐,๐๐๐	๕๐๐,๐๐๐	๕๐๐,๐๐๐	๕๐๐,๐๐๐	ถนนในพื้นที่การเกษตร	ประชาชนที่สัญจรไปมาสะดวกยิ่งขึ้น	กองช่าง
๓๙	โครงการปรับปรุงซ่อมแซมถนนในพื้นที่การเกษตรภายในเขตบ้านหนองแสง หมู่ที่ ๖	เพื่อปรับปรุงซ่อมแซมถนนในพื้นที่การเกษตรภายในเขตบ้านหนองแสง หมู่ที่ ๖	ถนนในพื้นที่การเกษตรบ้านหนองแสง หมู่ที่ ๖	๕๐๐,๐๐๐	๕๐๐,๐๐๐	๕๐๐,๐๐๐	๕๐๐,๐๐๐	๕๐๐,๐๐๐	ถนนในพื้นที่การเกษตร	ประชาชนที่สัญจรไปมาสะดวกยิ่งขึ้น	กองช่าง

แบบ ผ ๐๒

ที่	โครงการ	วัตถุประสงค์	เป้าหมาย (ผลผลิตของโครงการ)	งบประมาณ					ตัวชี้วัด (KPI)	ผลที่คาดว่าจะได้รับ	หน่วยงานรับผิดชอบหลัก
				๒๕๖๖ (บาท)	๒๕๖๗ (บาท)	๒๕๖๘ (บาท)	๒๕๖๙ (บาท)	๒๕๗๐ (บาท)			
๔๐	โครงการปรับปรุงซ่อมแซมถนนลาดยางภายในเขตตำบลแก้งไถ่	เพื่อปรับปรุงผิวถนนลาดยางให้ได้มาตรฐาน	ผิวถนนลาดยางที่ชำรุด	๑,๐๐๐,๐๐๐	๑,๐๐๐,๐๐๐	๑,๐๐๐,๐๐๐	๑,๐๐๐,๐๐๐	ร้อยละ ๑๐๐ ของถนนที่ผู้พื้นที่การเกษตรได้รับการซ่อมแซม	ถนนที่ชำรุดได้รับการซ่อมแซมมีการสัญจรไปมาสะดวกปลอดภัย	กองช่าง	
๔๑	ก่อสร้างถนน คสล. สายเชื่อม อบต.แก้งไถ่-เทศบาลตำบลสังคม	เพื่อให้การสัญจรไปมาสะดวก	สาย อบต.แก้งไถ่-เทศบาลตำบลสังคม	๕๐๐,๐๐๐	๕๐๐,๐๐๐	๕๐๐,๐๐๐	๗๐๐,๐๐๐	ร้อยละ ๑๐๐ ของถนนลาดยางที่ปรับปรุงซ่อมแซม	ประชาชนที่สัญจรไปมาได้สะดวกปลอดภัย	กองช่าง	
๔๒	โครงการธนาคารน้ำใต้ดิน	เพื่อนำน้ำบาดินไปไว้ใต้ดิน	เขตพื้นที่รับผิดชอบ	๑,๐๐๐,๐๐๐	๑,๐๐๐,๐๐๐	๑,๐๐๐,๐๐๐	๑,๐๐๐,๐๐๐	ทุกครัวเรือนมีบ่อเก็บน้ำใต้ดิน	น้ำไม่ท่วมขัง	กองช่าง	
๔๓	โครงการก่อสร้างห้องน้ำ	เพื่อก่อสร้างห้องน้ำ	ห้องน้ำไม่น้อยกว่า ๒ ห้อง	๕๐๐,๐๐๐	๕๐๐,๐๐๐	๕๐๐,๐๐๐	๕๐๐,๐๐๐	มีห้องน้ำที่เพียงพอต่อผู้มารับบริการ	มีห้องน้ำที่เพียงพอต่อผู้มารับบริการ	กองช่าง	

แบบ ผ ๐๒

ที่	โครงการ	วัตถุประสงค์	เป้าหมาย (ผลผลิตของ โครงการ)	งบประมาณ					ตัวชี้วัด (KPI)	ผลที่คาดว่าจะได้รับ	หน่วยงาน รับผิดชอบหลัก
				๒๕๖๖ (บาท)	๒๕๖๗ (บาท)	๒๕๖๘ (บาท)	๒๕๖๙ (บาท)	๒๕๗๐ (บาท)			
๔๔	โครงการก่อสร้าง อาคารสำนักงาน องค์การบริหาร ส่วนตำบลแก้งไถ่	เพื่อก่อสร้าง อาคารสำนักงาน	อาคาร สำนักงาน ๑ หลัง	-	๘,๐๐๐,๐๐๐	๘,๐๐๐,๐๐๐	๘,๐๐๐,๐๐๐	๘,๐๐๐,๐๐๐	อาคารสำนักงาน จำนวน ๑ หลัง	มีอาคารสำนักงาน ที่มั่นคงถาวร	กองช่าง
๔๕	โครงการปรับปรุง ซ่อมแซมอาคาร สำนักงาน	เพื่อปรับปรุง ซ่อมแซมอาคาร สำนักงาน	อาคาร สำนักงาน	๕๐๐,๐๐๐	๕๐๐,๐๐๐	๕๐๐,๐๐๐	๕๐๐,๐๐๐	ร้อยละ ๑๐๐ ของ ถนนที่สุพื้นที่ การเกษตรได้รับ การซ่อมแซม	อาคารสำนักงานมี ความมั่นคงถาวร	กองช่าง	
๔๖	โครงการปรับปรุง ซ่อมแซมห้อง ประชุม	เพื่อปรับปรุง ซ่อมแซมห้อง ประชุม	ห้องประชุม	๕๐๐,๐๐๐	๕๐๐,๐๐๐	๕๐๐,๐๐๐	๕๐๐,๐๐๐	ร้อยละ ๑๐๐ ของ ถนนที่สุพื้นที่ การเกษตรได้รับ การซ่อมแซม	ห้องประชุมได้รับ การปรับปรุง ซ่อมแซม	กองช่าง	

ที่	โครงการ	วัตถุประสงค์	เป้าหมาย (ผลผลิตของ โครงการ)	งบประมาณ					ตัวชี้วัด (KPI)	ผลที่คาดว่าจะได้รับ	หน่วยงาน รับผิดชอบหลัก
				๒๕๖๖ (บาท)	๒๕๖๗ (บาท)	๒๕๖๘ (บาท)	๒๕๖๙ (บาท)	๒๕๗๐ (บาท)			
๔๗	โครงการปรับปรุง ซ่อมแซมอาคารเก็บ พัสดุ, ศูนย์ อปพร. ศูนย์ต่อสู้เพื่อ เอาชนะยาเสพติด, ห้องน้ำ	เพื่อปรับปรุง ซ่อมแซม อาคาร เก็บพัสดุ, ศูนย์ อป พร. ศูนย์ต่อสู้เพื่อ เอาชนะยาเสพติด, ห้องน้ำ	อาคารเก็บพัสดุ, ศูนย์ อปพร. ศูนย์ต่อสู้เพื่อ เอาชนะยาเสพติด, ห้องน้ำที่ชำรุด	๕๐๐,๐๐๐	๕๐๐,๐๐๐	๕๐๐,๐๐๐	๗๐๐,๐๐๐	๑,๐๐๐,๐๐๐	ร้อยละ ๑๐๐ ของ ถนนที่สุ่มที่ การเกษตรได้รับ การปรับปรุง ซ่อมแซม	อาคารเก็บพัสดุ ศูนย์ อปพร.ศูนย์ ต่อสู้เอาชนะยา เสพติด,ห้องน้ำที่ ชำรุดได้รับการ ปรับปรุง	กองช่าง
๔๘ ***	โครงการก่อสร้าง จัดทำรั้วศูนย์พัฒนา เด็กเล็กบ้านโสกกล้า (ที่ใหม่)	เพื่อก่อสร้างรั้วศูนย์ พัฒนาเด็กเล็กบ้าน โสกกล้า หมู่ที่ ๑	รั้วศูนย์พัฒนาเด็กเล็ก	๕๐๐,๐๐๐	๕๐๐,๐๐๐	๕๐๐,๐๐๐	๕๐๐,๐๐๐	๕๐๐,๐๐๐	ศพด.บ้านโสกกล้า	มีรั้ว ศพด.ที่มั่นคง แข็งแรง ทนทาน ปลอดภัยสำหรับ เด็ก	กองช่าง
๔๙ ***	โครงการก่อสร้าง จัดทำรั้วสำนักงาน อบต.แก้งไก่อ	เพื่อก่อสร้างรั้ว สำนักงาน อบต. แก้งไก่อ	สำนักงาน อบต.แก้ง ไก่อ	๗๐๐,๐๐๐	๗๐๐,๐๐๐	๗๐๐,๐๐๐	๗๐๐,๐๐๐	๗๐๐,๐๐๐	สำนักงาน อบต. แก้งไก่อ	มีรั้วรอบ สำนักงาน อบต. แก้งไก่อที่มั่นคง แข็งแรง ทนทาน	กองช่าง

ที่	โครงการ	วัตถุประสงค์	เป้าหมาย (ผลผลิตของ โครงการ)	งบประมาณ					ตัวชี้วัด (KPI)	ผลที่คาดว่าจะ ได้รับ	หน่วยงาน รับผิดชอบหลัก
				๒๕๖๖ (บาท)	๒๕๖๗ (บาท)	๒๕๖๘ (บาท)	๒๕๖๙ (บาท)	๒๕๗๐ (บาท)			
๕๐ ***	โครงการก่อสร้าง ห้องน้ำสำนักงาน อบต.แก้งไก่อ	เพื่อสร้างห้องน้ำ ในสถานที่ ราชการ ภายใน สำนักงาน อบต. แก้งไก่อ	สำนักงาน อบต. แก้งไก่อ	๖๐๐,๐๐๐	๖๐๐,๐๐๐	๖๐๐,๐๐๐	๖๐๐,๐๐๐	๖๐๐,๐๐๐	ห้องน้ำภายใน สำนักงาน อบต. แก้งไก่อ	มีห้องน้ำภายใน สถานที่ราชการ ,สำนักงาน สำหรับ ผู้มาติดต่อราชการ และบุคลากรใน อบต.แก้งไก่อ	กองช่าง
๕๑	โครงการซ่อมแซม บ้านผู้สูงอายุ ผู้ด้อยโอกาสบ้านผู้ ยากไร้และบ้าน เกิดใหม่	เพื่อซ่อมแซม บ้านผู้สูงอายุ ผู้ด้อยโอกาส บ้านผู้ยากไร้และ บ้านเกิดใหม่	บ้านโสกกล้า,บ้าน นาขาม,บ้านแก้งไก่อ, บ้านเจ็อง,บ้านสัง กะสี,บ้านหนอง แสง	๑๐๐,๐๐๐	๑๐๐,๐๐๐	๑๐๐,๐๐๐	๑๐๐,๐๐๐	๕๐๐,๐๐๐	ร้อยละ ๑๐๐ของ บ้านผู้ด้อยโอกาส ได้รับการซ่อมแซม	บ้านผู้ด้อยโอกาส ได้รับการซ่อมแซม	กองช่าง
๕๒	โครงการก่อสร้าง บ้านผู้สูงอายุ ผู้ด้อยโอกาส บ้านผู้ยากไร้	เพื่อก่อสร้างบ้าน ผู้สูงอายุ ผู้ด้อยโอกาส บ้านผู้ยากไร้	ผู้ด้อยโอกาสที่ผ่าน การคัดเลือกจาก ประชาคม	๓๐๐,๐๐๐	๓๐๐,๐๐๐	๓๐๐,๐๐๐	๕๐๐,๐๐๐	๕๐๐,๐๐๐	ปีละไม่น้อยกว่า ๑ หลัง	ผู้ด้อยโอกาสมีบ้าน ที่มั่นคงถาวร	กองช่าง

แบบ ผ ๐๒

ที่	โครงการ	วัตถุประสงค์	เป้าหมาย (ผลผลิตของ โครงการ)	งบประมาณ					ตัวชี้วัด (KPI)	ผลที่คาดว่าจะได้รับ	หน่วยงาน รับผิดชอบหลัก
				๒๕๖๖ (บาท)	๒๕๖๗ (บาท)	๒๕๖๘ (บาท)	๒๕๖๙ (บาท)	๒๕๗๐ (บาท)			
๕๓	โครงการปรับปรุงต่อเติม ศูนย์พัฒนาเด็กเล็ก (One Plan)	เพื่อปรับปรุง และต่อเติมศูนย์ พัฒนาเด็กเล็ก	ศูนย์พัฒนาเด็กเล็ก	๓๐๐,๐๐๐	๓๐๐,๐๐๐	๓๐๐,๐๐๐	๓๐๐,๐๐๐	๓๐๐,๐๐๐	โครงการ ปรับปรุงต่อเติม ศูนย์พัฒนาเด็ก เล็ก	เพื่อปรับปรุง และต่อเติมศูนย์ พัฒนาเด็กเล็ก	ศูนย์พัฒนา เด็กเล็ก
๕๔	โครงการพัฒนาศูนย์การ เรียนรู้บ้านโสกกล้า,บ้าน นาขาม	เพื่อพัฒนา อาคารสถานที่ ศูนย์การเรียนรู้ บ้านโสกกล้า, บ้านนาขาม	บ้านโสกกล้า บ้านนาขาม	๒๐๐,๐๐๐	๒๐๐,๐๐๐	๓๐๐,๐๐๐	๓๐๐,๐๐๐	๓๐๐,๐๐๐	ระดับความ สำเร็จการ ดำเนินงาน	ศูนย์การเรียนรู้ ได้รับการพัฒนา สู่อาเซียน	กองช่าง
๕๕	โครงการปรับปรุง ซ่อมแซมศาลาประชาคม บ้านโสกกล้า,บ้านนาขาม, บ้านสังกะสี,บ้านหนอง แสง	เพื่อซ่อมแซม ศาลาประชาคม ให้ใช้งานได้ปกติ	ศาลาประชาคมบ้าน โสกกล้า,บ้านนาขาม, บ้านสังกะสี,บ้าน หนองแสง	๒๐๐,๐๐๐	๒๐๐,๐๐๐	๒๐๐,๐๐๐	๒๐๐,๐๐๐	๕๐๐,๐๐๐	จำนวน ๔ แห่ง	ศาลาประชาคม สามารถใช้งานได้ ปกติ	กองช่าง

ที่	โครงการ	วัตถุประสงค์	เป้าหมาย (ผลผลิตของโครงการ)	งบประมาณ					ตัวชี้วัด (KPI)	ผลที่คาดว่าจะได้รับ	หน่วยงาน รับผิดชอบหลัก
				๒๕๖๖ (บาท)	๒๕๖๗ (บาท)	๒๕๖๘ (บาท)	๒๕๖๙ (บาท)	๒๕๗๐ (บาท)			
๕๖	โครงการปรับปรุง และซ่อมแซม หอกระจายข่าว	เพื่อให้หอกระจาย ข่าวหมู่บ้านใช้งาน ได้ปกติ	บ้านโสกกล้า,บ้านนา ขาม, บ้านสังกะสี,บ้าน หนองแสง	๕๐,๐๐๐	๕๐,๐๐๐	๕๐,๐๐๐	๕๐,๐๐๐	๕๐,๐๐๐	ประชาชน ได้รับข่าวสาร อย่างทั่วถึง	ประชาชนได้รับ ข่าวสารทั่วถึง	กองช่าง
๕๗	โครงการปรับปรุง และซ่อมแซม เสาไฟฟ้า	เพื่อปรับปรุง ซ่อมแซมเสา ไฟฟ้า	บ้านโสกกล้า,บ้านนา ขาม, บ้านสังกะสี,บ้าน หนองแสง	๕๐,๐๐๐	๕๐,๐๐๐	๕๐,๐๐๐	๕๐,๐๐๐	๕๐,๐๐๐	เสาไฟฟ้า ๔ แห่ง	เมรุที่ชำรุดได้รับ การซ่อมแซมที่เฝ้า ศพญสุจริตกษณะ	กองช่าง
๕๘	โครงการขุดลอก แหล่งน้ำ ถ้าช่วย	เพื่อขุดลอกแหล่ง น้ำ ถ้าช่วย	ห้วยกอก, ห้วยกุนทา, ห้วยโสกกล้า, ห้วยเย็น, ห้วยจาน, สระหลวงบ้าน แก้งไม้, ห้วยลิน, ห้วยกะ ชะ, ห้วยค้อ, ห้วยกิน งาย, ห้วยเสือเือก	๕๐๐,๐๐๐	๕๐๐,๐๐๐	๗๐๐,๐๐๐	๗๐๐,๐๐๐	๗๐๐,๐๐๐	แหล่งน้ำที่ เงินได้รับการ ขุดลอก เพิ่มขึ้น	แหล่งน้ำ และลำ น้ำสามารถ เก็บน้ำได้เพียงพอ แก่การเกษตร	กองช่าง

ที่	โครงการ	วัตถุประสงค์	เป้าหมาย (ผลผลิตของโครงการ)	งบประมาณ					ตัวชี้วัด (KPI)	ผลที่คาดว่าจะ จะได้รับ	หน่วยงาน รับผิดชอบหลัก
				๒๕๖๖ (บาท)	๒๕๖๗ (บาท)	๒๕๖๘ (บาท)	๒๕๖๙ (บาท)	๒๕๗๐ (บาท)			
๕๙	โครงการ ก่อสร้างฝาย น้ำล้น	เพื่อก่อสร้างฝาย น้ำล้น	ห้วยกอก, ห้วยกุนทา, ห้วยโสกกล้า, ห้วยเย็น, ห้วยจาง, สระหลวงบ้าน แก้งไถ่, ห้วยลิน, ห้วยกะ ชะ, ห้วยค้อ, ห้วยกินงาย , ห้วยเสือโก้ก	๕๐๐,๐๐๐	๕๐๐,๐๐๐	๕๐๐,๐๐๐	๗๐๐,๐๐๐	๗๐๐,๐๐๐	ร้อยละ๑๐๐ ของลำห้วยมี ฝายกักเก็บน้ำ เพื่อการเกษตร	ลำห้วยสามารถ กักเก็บน้ำได้ เพียงพอแก่ การเกษตร	กองช่าง
๖๐	ปรับปรุง ซ่อมแซมฝาย น้ำล้น	เพื่อให้ฝายน้ำล้น สามารถกักเก็บ น้ำได้	บ้านโสกกล้า, บ้านมาขาม, บ้านแก้งไถ่, บ้านเจียง, บ้านสังกะลี, บ้านหนอง แสง	๑,๐๐๐,๐๐๐	๑,๐๐๐,๐๐๐	๗๐๐,๐๐๐	๗๐๐,๐๐๐	๗๐๐,๐๐๐	ฝายน้ำล้นที่ ชำรุดได้รับ การซ่อมแซม	ฝายน้ำล้น สามารถกักเก็บ น้ำได้	กองช่าง
๖๑	โครงการซ่อม สร้างรางท่อ ระบายน้ำ คอนกรีตเสริม เหล็ก	เพื่อซ่อมสร้าง รางท่อระบายน้ำ ถนน คสล.ที่ ชำรุด	ท่อระบายน้ำที่ชำรุด ใน เขตรับผิดชอบ	๑๐๐,๐๐๐	๑๐๐,๐๐๐	๑๐๐,๐๐๐	๑๐๐,๐๐๐	๑๐๐,๐๐๐	ท่อที่ชำรุด ได้รับการซ่อม สร้าง	การสำรวจของ ประชาชนมีความ ปลอดภัย	กองช่าง

แบบ ผ ๐๒

ที่	โครงการ	วัตถุประสงค์	เป้าหมาย (ผลผลิตของโครงการ)	งบประมาณ					ตัวชี้วัด (KPI)	ผลที่คาดว่าจะได้รับ	หน่วยงานรับผิดชอบหลัก
				๒๕๖๖ (บาท)	๒๕๖๗ (บาท)	๒๕๖๘ (บาท)	๒๕๖๙ (บาท)	๒๕๗๐ (บาท)			
๖๒	โครงการก่อสร้างคลองส่งน้ำระบบท่อ	เพื่อก่อสร้างคลองส่งน้ำระบบท่อ	บ้านโสกกลี, บ้านนาขาม, บ้านแก้งไถ่, บ้านเจ็อง, บ้านหนองแสง	๑,๕๐๐,๐๐๐	๑,๕๐๐,๐๐๐	๑,๕๐๐,๐๐๐	๑,๕๐๐,๐๐๐	๑,๕๐๐,๐๐๐	มีคลองส่งน้ำระบบท่อใช้ในการเกษตรเพิ่มขึ้น	ราษฎรมีน้ำใช้ในการเกษตรที่เพียงพอ	กองช่าง
๖๓	โครงการสอบเขตที่สาธารณประโยชน์	เพื่อสอบเขตที่สาธารณประโยชน์	ที่สาธารณประโยชน์ภายในเขตตำบลแก้งไถ่	๑๐๐,๐๐๐	๑๐๐,๐๐๐	๑๐๐,๐๐๐	๑๐๐,๐๐๐	๑๐๐,๐๐๐	ทราบแนวเขตที่สาธารณประโยชน์ที่แน่นอน	ทราบแนวเขตที่สาธารณประโยชน์ที่แน่นอน	กองช่าง
๖๔	โครงการก่อสร้างท่อลอดเหล็กม	เพื่อก่อสร้างท่อลอดเหล็กม การเดินทางของน้ำสะดวกยิ่งขึ้น	เขตพื้นที่รับผิดชอบ	๘๐๐,๐๐๐	๘๐๐,๐๐๐	๘๐๐,๐๐๐	๘๐๐,๐๐๐	๘๐๐,๐๐๐	การระบายน้ำสะดวกยิ่งขึ้น	การระบายน้ำมีประสิทธิภาพ	กองช่าง
๖๕ ***	โครงการขุดลอกสระหลวง บ้านหนองแสง หมู่ที่ ๖	เพื่อขุดลอกสระหลวง บ้านหนองแสง หมู่ ๖	สระหลวงบ้านหนองแสง หมู่ ๖	๑๐๐,๐๐๐	๑๐๐,๐๐๐	๑๐๐,๐๐๐	๑๐๐,๐๐๐	๑๐๐,๐๐๐	สระหลวงได้รับการขุดลอกและปรับปรุง	ราษฎรมีน้ำใช้ในการเกษตรที่เพียงพอ	กองช่าง

แบบ ผ ๐๒

๒. แผนงานคณะชุมชน

ที่	โครงการ	วัตถุประสงค์	เป้าหมาย (ผลผลิตของโครงการ)	งบประมาณ					ตัวชี้วัด (KPI)	ผลที่คาดว่าจะได้รับ	หน่วยงานรับผิดชอบหลัก
				๒๕๖๖ (บาท)	๒๕๖๗ (บาท)	๒๕๖๘ (บาท)	๒๕๖๙ (บาท)	๒๕๗๐ (บาท)			
๑	โครงการก่อสร้างระบบประปาหมู่บ้าน โสภักดี	เพื่อก่อสร้างระบบประปาหมู่บ้าน โสภักดี	ระบบประปาที่มาตรฐาน	๑,๘๐๐,๐๐๐	๑,๘๐๐,๐๐๐	๑,๘๐๐,๐๐๐	๑,๘๐๐,๐๐๐	๑,๘๐๐,๐๐๐	ระบบประปาที่มาตรฐานทั่วถึง	บ้านโสภักดีมีน้ำประปาใช้อย่างทั่วถึง	กองช่าง
๒	โครงการก่อสร้างระบบประปาหมู่บ้าน นาม	เพื่อก่อสร้างระบบประปาหมู่บ้าน นาม	ระบบประปาที่มาตรฐาน	๑,๘๐๐,๐๐๐	๑,๘๐๐,๐๐๐	๑,๘๐๐,๐๐๐	๑,๘๐๐,๐๐๐	๑,๘๐๐,๐๐๐	ระบบประปาที่มาตรฐานทั่วถึง	บ้านนามามีน้ำประปาใช้อย่างทั่วถึง	กองช่าง
๓	โครงการก่อสร้างระบบประปาหมู่บ้าน กะดี	เพื่อก่อสร้างระบบประปาหมู่บ้าน กะดี	ระบบประปาที่มาตรฐาน	๑,๘๐๐,๐๐๐	๑,๘๐๐,๐๐๐	๑,๘๐๐,๐๐๐	๑,๘๐๐,๐๐๐	๑,๘๐๐,๐๐๐	ระบบประปาที่มาตรฐานทั่วถึง	บ้านสังกะดีมีน้ำประปาใช้อย่างทั่วถึง	กองช่าง
๔	โครงการก่อสร้างระบบประปาหมู่บ้าน แสง	เพื่อก่อสร้างระบบประปาหมู่บ้าน แสง	ระบบประปาที่มาตรฐาน	๑,๘๐๐,๐๐๐	๑,๘๐๐,๐๐๐	๑,๘๐๐,๐๐๐	๑,๘๐๐,๐๐๐	๑,๘๐๐,๐๐๐	ระบบประปาที่มาตรฐานทั่วถึง	บ้านหนองแสงมีน้ำประปาใช้อย่างทั่วถึง	กองช่าง

ที่	โครงการ	วัตถุประสงค์	เป้าหมาย (ผลผลิตของโครงการ)	งบประมาณ					ตัวชี้วัด (KPI)	ผลที่คาดว่าจะได้รับ	หน่วยงาน รับผิดชอบหลัก
				๒๕๖๖ (บาท)	๒๕๖๗ (บาท)	๒๕๖๘ (บาท)	๒๕๖๙ (บาท)	๒๕๗๐ (บาท)			
๕	โครงการปรับปรุง ซ่อมแซมระบบจ่ายน้ำ บ้านโสกกล้า,บ้านนาขาม, บ้านแก้งไถ่,บ้านเจ็อง, บ้านสังกะสี	เพื่อปรับปรุง ซ่อมแซมระบบ จ่ายน้ำ	วางระบบน้ำบ้านโสกกล้า, บ้านนาขาม,บ้านแก้งไถ่, บ้านเจ็อง,บ้านสังกะสี,บ้าน หนองแสงที่ชำรุด	๕๐๐,๐๐๐	๕๐๐,๐๐๐	๕๐๐,๐๐๐	๕๐๐,๐๐๐	๕๐๐,๐๐๐	วางระบบ น้ำที่ชำรุด ได้รับการ ปรับปรุง ซ่อมแซม	วางระบบน้ำที่ ชำรุดได้รับการ ซ่อมแซมมีใช้งานได้ เป็นปกติ	กองช่าง
๖	โครงการก่อสร้างวาง ระบบน้ำ บ้านโสกกล้า	เพื่อก่อสร้างวาง ระบบน้ำ บ้าน โสกกล้า	วางระบบน้ำ ๒ ช้างถนน ภายในหมู่บ้านโสกกล้าและ ถนน ๒๓๗๖	๕๐๐,๐๐๐	๕๐๐,๐๐๐	๕๐๐,๐๐๐	๕๐๐,๐๐๐	๕๐๐,๐๐๐	น้ำไม่ท่วมขัง	มีวางระบบน้ำตลอด การชำรุดของถนน	กองช่าง
๗	โครงการก่อสร้างวาง ระบบน้ำ บ้านนาขาม	เพื่อก่อสร้างวาง ระบบน้ำ บ้าน นาขาม	วางระบบน้ำ ๒ ช้างถนน ภายในหมู่บ้านนาขาม	๕๐๐,๐๐๐	๕๐๐,๐๐๐	๕๐๐,๐๐๐	๕๐๐,๐๐๐	๕๐๐,๐๐๐	น้ำไม่ท่วมขัง	มีวางระบบน้ำตลอด การชำรุดของถนน	กองช่าง
๘	โครงการก่อสร้างวาง ระบบน้ำบ้าน สังกะสี	เพื่อก่อสร้างวาง ระบบน้ำ บ้านสังกะสี	วางระบบน้ำ ๒ ช้างถนน ภายในหมู่บ้านสังกะสี	๕๐๐,๐๐๐	๕๐๐,๐๐๐	๕๐๐,๐๐๐	๕๐๐,๐๐๐	๕๐๐,๐๐๐	น้ำไม่ท่วมขัง	มีวางระบบน้ำตลอด การชำรุดของถนน	กองช่าง

แบบ ผ ๐๒

ที่	โครงการ	วัตถุประสงค์	เป้าหมาย (ผลผลิตของโครงการ)	งบประมาณ					ตัวชี้วัด (KPI)	ผลที่คาดว่าจะได้รับ	หน่วยงานรับผิดชอบหลัก
				๒๕๖๖ (บาท)	๒๕๖๗ (บาท)	๒๕๖๘ (บาท)	๒๕๖๙ (บาท)	๒๕๗๐ (บาท)			
๙	โครงการปรับปรุงซ่อมแซมระบบประปาหมู่บ้าน	เพื่อให้มีน้ำอุปโภคบริโภคที่เพียงพอ	ระบบประปา หมู่บ้าน โสภักดี, บ้านนาขาม, บ้านสังกะสี, บ้านหนองแสง	๕๐๐,๐๐๐	๕๐๐,๐๐๐	๕๐๐,๐๐๐	๘๐๐,๐๐๐	๘๐๐,๐๐๐	ร้อยละของระบบประปาได้รับการซ่อมแซม	ราษฎรมีน้ำประปาใช้อย่างเพียงพอ	กองช่าง
๑๐	โครงการขยายเขตประปาส่วนภูมิภาค	เพื่อให้มีน้ำประปาใช้อย่างทั่วถึง	โสภักดี, บ้านนาขาม, บ้านสังกะสี, บ้านแก้งไถ่, บ้านเจียง	๗,๐๐๐,๐๐๐	๗,๐๐๐,๐๐๐	๗,๐๐๐,๐๐๐	๗,๐๐๐,๐๐๐	๗,๐๐๐,๐๐๐	ทุกหมู่บ้านที่ประปาภูมิภาคผ่าน	ราษฎรมีน้ำประปาอย่างเพียงพอ	กองช่าง
๑๑	โครงการชุดเจาะบ่อบาดาล	เพื่อชุดเจาะบ่อบาดาล	บ่อบาดาลระบบประปาหมู่บ้าน บ้าน โสภักดี, บ้านนาขาม, บ้านสังกะสี, บ้านหนองแสง	๔๐๐,๐๐๐	๔๐๐,๐๐๐	๔๐๐,๐๐๐	๔๐๐,๐๐๐	๔๐๐,๐๐๐	มีบ่อบาดาลที่ผลิตน้ำประปาหมู่บ้านที่เพียงพอ	ระบบประปาหมู่บ้านมีน้ำใช้ที่เพียงพอ	กองช่าง
๑๒	โครงการก่อสร้างถังเก็บน้ำประปาหมู่บ้านโสภักดี	เพื่อก่อสร้างถังเก็บน้ำประปาหมู่บ้าน	มีถังเก็บน้ำประปาหมู่บ้านไว้แจกจ่ายที่เพียงพอ	๓๐๐,๐๐๐	๓๐๐,๐๐๐	๓๐๐,๐๐๐	๓๐๐,๐๐๐	๓๐๐,๐๐๐	ถังเก็บน้ำประปาหมู่บ้าน ๑ แห่ง	ราษฎรมีน้ำประปาใช้อย่างเพียงพอ	กองช่าง

ที่	โครงการ	วัตถุประสงค์	เป้าหมาย (ผลผลิตของโครงการ)	งบประมาณ					ตัวชี้วัด (KPI)	ผลที่คาดว่าจะได้รับ	หน่วยงาน รับผิดชอบหลัก
				๒๕๖๖ (บาท)	๒๕๖๗ (บาท)	๒๕๖๘ (บาท)	๒๕๖๙ (บาท)	๒๕๗๐ (บาท)			
๑๓	โครงการปรับปรุงซ่อมแซมระบบประปา	เพื่อปรับปรุงซ่อมแซมระบบประปา	ที่ทำการ อบต.แก้งโก่ ศพด.บ้านโสกกล้า ศพด.บ้านนาขาม	๑๐๐,๐๐๐	๑๐๐,๐๐๐	๑๐๐,๐๐๐	๑๐๐,๐๐๐	๑๐๐,๐๐๐	ระบบประปาได้รับการปรับปรุงซ่อมแซม	กองช่าง	
๑๔	โครงการขยายเขตไฟฟ้าแรงต่ำ (One Plan)	เพื่อขยายเขตไฟฟ้าแรงต่ำภายในเขตตำบล	ภายในเขตตำบลแก้งโก่	๘๐๐,๐๐๐	๘๐๐,๐๐๐	๘๐๐,๐๐๐	๘๐๐,๐๐๐	๘๐๐,๐๐๐	ประชาชนมีไฟฟ้าใช้ทุกครัวเรือน	กองช่าง	
๑๕	โครงการขยายเขตไฟฟ้าแรงสูง	เพื่อให้มีไฟฟ้าใช้อย่างทั่วถึง	ภายในเขตตำบลแก้งโก่	๘๐๐,๐๐๐	๘๐๐,๐๐๐	๘๐๐,๐๐๐	๘๐๐,๐๐๐	๘๐๐,๐๐๐	ทุกครัวเรือนมีไฟฟ้าใช้	การไฟฟ้าส่วนภูมิภาค	
๑๖	โครงการติดตั้งไฟฟ้าส่องสว่าง	เพื่อติดตั้งไฟฟ้าส่องสว่าง	บ้านโสกกล้า, บ้านนาขาม, บ้านแก้งโก่, บ้านเจียง, บ้านสังกะสี, บ้านหนองแสง	๕๐๐,๐๐๐	๕๐๐,๐๐๐	๕๐๐,๐๐๐	๕๐๐,๐๐๐	๕๐๐,๐๐๐	ทุกหมู่บ้านมีไฟฟ้าส่องสว่างทั่วถึง	กองช่าง	

แบบ ผ ๐๒

ที่	โครงการ	วัตถุประสงค์	เป้าหมาย (ผลผลิตของโครงการ)	งบประมาณ					ตัวชี้วัด (KPI)	ผลที่คาดว่าจะได้รับ	หน่วยงาน รับผิดชอบหลัก
				๒๕๖๖ (บาท)	๒๕๖๗ (บาท)	๒๕๖๘ (บาท)	๒๕๖๙ (บาท)	๒๕๗๐ (บาท)			
๑๗	โครงการซ่อมแซมไฟฟ้าส่องสว่าง	เพื่อซ่อมแซมไฟฟ้าส่องสว่างที่ชำรุด	บ้านโสกกล้า, บ้านนาขาม, บ้านแก้งไถ่, บ้านเจ็อง, บ้านสังกะสี, บ้านหนองแสง	๑๐๐,๐๐๐	๑๐๐,๐๐๐	๑๐๐,๐๐๐	๑๐๐,๐๐๐	๑๐๐,๐๐๐	ทุกหมู่บ้านมีไฟฟ้าส่องสว่างทั่วถึง	การสัญจรไปมาเวลากลางคืนมีความปลอดภัยยิ่งขึ้น	กองช่าง
๑๘	โครงการติดตั้งสัญญาณไฟกระพริบ	เพื่อติดตั้งสัญญาณไฟกระพริบ	ทางแยกทางร่วมที่เป็นจุดเสี่ยง	๑๐๐,๐๐๐	๑๐๐,๐๐๐	๑๐๐,๐๐๐	๑๐๐,๐๐๐	๑๐๐,๐๐๐	ถนนทางแยก ทางร่วมมีสัญญาณเตือน	ราษฎรที่สัญจรไปมามีความปลอดภัย	กองช่าง
๑๙	ก่อสร้างสถานีพลาสมาชุมชนตำบลเสพติด	เพื่อก่อสร้างสถานีพลาสมาชุมชนตำบลเสพติด	บ้านโสกกล้า, บ้านนาขาม	๒๐๐,๐๐๐	๒๐๐,๐๐๐	๒๐๐,๐๐๐	๒๐๐,๐๐๐	๒๐๐,๐๐๐	สถานีพลาสมา ๒ แห่ง	สถานีพลาสมา ๒ แห่ง	กองช่าง

แบบ ผ ๐๒

ที่	โครงการ	วัตถุประสงค์	เป้าหมาย (ผลผลิตของ โครงการ)	งบประมาณ					ตัวชี้วัด (KPI)	ผลที่คาดว่าจะ จะได้รับ	หน่วยงาน รับผิดชอบหลัก
				๒๕๖๖ (บาท)	๒๕๖๗ (บาท)	๒๕๖๘ (บาท)	๒๕๖๙ (บาท)	๒๕๗๐ (บาท)			
๒๐	โครงการก่อสร้างสวน ส่งเสริมสุขภาพห้วย กอก	เพื่อให้มีสถานที่ ออกกำลังกาย ออกกำลังกาย	ห้วยกอกบ้านสังกะสี	๒๐๐,๐๐๐	๒๐๐,๐๐๐	๒๐๐,๐๐๐	๒๐๐,๐๐๐	๒๐๐,๐๐๐	จำนวน ๑ แห่ง	ห้วยกอกเป็น สถานที่ออกกำลังกาย กำลังกาย	กองช่าง
๒๑	โครงการก่อสร้างสวน ส่งเสริมสุขภาพห้วย เย็น	เพื่อให้มีสถานที่ ออกกำลังกาย ออกกำลังกาย	ห้วยเย็นบ้านโนน กล้า	๒๐๐,๐๐๐	๒๐๐,๐๐๐	๒๐๐,๐๐๐	๒๐๐,๐๐๐	๒๐๐,๐๐๐	จำนวน ๑ แห่ง	ราษฎร์มี สถานที่ออกกำลังกาย กำลังกาย	กองช่าง
๒๒	โครงการพัฒนาแหล่ง ท่องเที่ยวเชิงนิเวศน์	เพื่อให้มีแหล่ง ท่องเที่ยวเชิง นิเวศน์	ห้วยเย็น, ห้วยกอก , ห้วยตาด	๓๐๐,๐๐๐	๓๐๐,๐๐๐	๓๐๐,๐๐๐	๓๐๐,๐๐๐	๓๐๐,๐๐๐	ห้วยเย็นมี สถานที่ท่องเที่ยว กำลังกาย	ประชาชนมี สถานที่ท่องเที่ยว กำลังกาย	กองช่าง

รายละเอียดโครงการพัฒนา

แบบ ผ ๐๒

แผนพัฒนาท้องถิ่น (พ.ศ. ๒๕๖๖ - ๒๕๗๐)แก้ไข/เปลี่ยนแปลง/เพิ่มเติม ครั้งที่ ๑/๒๕๖๖

องค์การบริหารส่วนตำบลแก้งไถ อำเภอลำดวน จังหวัดหนองคาย

- ก.ยุทธศาสตร์ชาติ ๒๐ ปี ยุทธศาสตร์ที่ ๓ ด้านการพัฒนาและเสริมสร้างศักยภาพทรัพยากรมนุษย์
 ข.แผนพัฒนาเศรษฐกิจและสังคมแห่งชาติ ฉบับที่ ๑๓ หมายเหตุที่ ๙ ความยากจนข้ามรุ่นลดลงและมีความคุ้มครองทางสังคมที่เพียงพอ
 ค.Sustainable Development Goals (SDGs) เป้าหมายที่ ๔ / เป้าประสงค์ที่ ๔.๗ สร้างหลักประกันว่าผู้เรียนทุกคนได้รับความรู้,สิทธิความเสมอภาคไม่ใช้ความรุนแรงฯ
 ง.ยุทธศาสตร์จังหวัดที่ ๒ พัฒนาคมน ชุมชน และสิ่งแวดล้อมให้เป็นเมืองน่าอยู่
 จ.ยุทธศาสตร์การพัฒนาขององค์กรปกครองส่วนท้องถิ่นในเขตจังหวัด ๓ การสร้างโอกาสให้กับประชาชนเพื่อลดความเหลื่อมล้ำ
 ช.ยุทธศาสตร์(อบต.แก้งไถ)ยุทธศาสตร์การพัฒนาที่ ๒ การพัฒนาและเสริมสร้างศักยภาพคน
 ๒.๑ แผนงานสังคมสงเคราะห์
 กกลยุทธ์ สร้างโอกาสให้กับเด็กผู้สูงอายุและผู้ด้อยโอกาสสามารถเข้าถึงบริการสาธารณสุข - เสริมสร้างความรู้ - ส่งเสริมการศึกษา กีฬาและนันทนาการ

ที่	โครงการ	วัตถุประสงค์	เป้าหมาย (ผลผลิตโครงการ)	งบประมาณและที่มา					ตัวชี้วัด (KPI)	ผลที่คาดว่าจะได้รับ	หน่วยงานที่รับผิดชอบ
				๒๕๖๖ (บาท)	๒๕๖๗ (บาท)	๒๕๖๘ (บาท)	๒๕๖๙ (บาท)	๒๕๗๐ (บาท)			
๑	โครงการวันผู้สูงอายุ (One Plan)	เพื่อส่งเสริมชนบรรมเียนประเพณีวัฒนธรรม	ผู้สูงอายุในเขตตำบล, บุตรหลาน	๑๐๐,๐๐๐	๑๐๐,๐๐๐	๑๐๐,๐๐๐	๑๐๐,๐๐๐	๑๐๐,๐๐๐	ร้อยละของบุตรหลานมีจิตสำนึกต่อผู้สูงอายุ	บุตรหลานมีจิตสำนึกในบุญคุณต่อผู้สูงอายุ	สำนักปลัด
๒	โครงการวันคนพิการ	เพื่อจัดกิจกรรมวันคนพิการ	คนพิการในเขตตำบล	๑๐,๐๐๐	๑๐,๐๐๐	๑๐,๐๐๐	๑๐,๐๐๐	๑๐,๐๐๐	ร้อยละของคนพิการเข้าร่วมกิจกรรมเพิ่มขึ้น	คนพิการสามารถอยู่ในสังคมได้อย่างปกติสุข	สำนักปลัด

แบบ ผ ๐๒

ที่	โครงการ	วัตถุประสงค์	เป้าหมาย (ผลผลิต โครงการ)	งบประมาณและที่มา					ตัวชี้วัด (KPI)	ผลที่คาดว่าจะได้รับ	หน่วยงานที่รับผิดชอบ
				๒๕๖๖ (บาท)	๒๕๖๗ (บาท)	๒๕๖๘ (บาท)	๒๕๖๙ (บาท)	๒๕๗๐ (บาท)			
๓	โครงการส่งเสริมสนับสนุนการจัดทำแผนหมู่บ้าน	เพื่อส่งเสริมการจัดทำแผนหมู่บ้าน	ชุมชนทั้ง ๖ หมู่บ้าน	๒๐,๐๐๐	๒๐,๐๐๐	๒๐,๐๐๐	๒๐,๐๐๐	๒๐,๐๐๐	ระดับความสำเร็จของการจัดทำแผนหมู่บ้าน	หมู่บ้านมีแผนหมู่บ้านที่สามารถพึ่งตนเองได้	สำนักปลัด
๔	โครงการส่งเสริมกลุ่มอาชีพ	เพื่อส่งเสริมกลุ่มอาชีพ	กลุ่มอาชีพในเขตตำบลแก้งไถ่	๕๐,๐๐๐	๕๐,๐๐๐	๕๐,๐๐๐	๕๐,๐๐๐	๕๐,๐๐๐	กลุ่มอาชีพมีความเข้มแข็งขึ้น	กลุ่มอาชีพที่ได้รับการส่งเสริมและพัฒนาผลิตภัณฑ์	สำนักปลัด
๕	โครงการสวัสดิการสังคมแบ่งปันน้ำใจแก่ผู้ยากไร้ ผู้สูงอายุ ผู้พิการ	เพื่อแบ่งปันน้ำใจแก่ผู้ด้อยโอกาส	ผู้ยากไร้,ผู้สูงอายุ,ผู้พิการ	๕๐,๐๐๐	๕๐,๐๐๐	๕๐,๐๐๐	๕๐,๐๐๐	๕๐,๐๐๐	ร้อยละของผู้ยากไร้ ผู้สูงอายุ ผู้พิการ	ราษฎรผู้ด้อยโอกาสสามารถอยู่ในสังคมได้ปกติสุข	สำนักปลัด

แบบ ผ ๐๒

ที่	โครงการ	วัตถุประสงค์	เป้าหมาย (ผลผลิต โครงการ)	งบประมาณ					ตัวชี้วัด (KPI)	ผลที่คาดว่าจะได้รับ	หน่วยงานที่ รับผิดชอบ
				๒๕๖๖ (บาท)	๒๕๖๗ (บาท)	๒๕๖๘ (บาท)	๒๕๖๙ (บาท)	๒๕๗๐ (บาท)			
๖	โครงการรณรงค์ ป้องกันห้องไม่ พร้อมในวัยรุ่น พร้อม	เพื่อป้องกันอาการท้องไม่ พร้อมในวัยรุ่น พร้อม	บุคลากรที่มีอายุ ๑๕ ปีขึ้นไป	๕๐,๐๐๐	๕๐,๐๐๐	๕๐,๐๐๐	๕๐,๐๐๐	๕๐,๐๐๐	ระดับความสำเร็จการ ดำเนินโครงการสูงเพิ่มขึ้น	บุคลากรมีความรู้เรื่องเพศ และการท้องไม่พร้อม	สำนักปลัด
๗	โครงการรณรงค์ เนื่องในวันเอดส์โลก ๑ ธันวาคม	เพื่อให้ประชาชน ตระหนักถึงอันตรายจาก การติดต่อและเจ็บป่วย ด้วยโรคเอดส์	ประชาชนทั่วไป	๕๐,๐๐๐	๕๐,๐๐๐	๕๐,๐๐๐	๕๐,๐๐๐	๕๐,๐๐๐	ระดับความสำเร็จของ โครงการเพิ่มขึ้น	ประชาชนตระหนักใน พฤติกรรมเสี่ยงต่อการติด เชื้อเอชไอวี	สำนักปลัด

แบบ ผ ๐๒

๒.๒ แผนงานการศึกษา

ที่	โครงการ	วัตถุประสงค์	เป้าหมาย (ผลผลิตของโครงการ)	งบประมาณ					ตัวชี้วัด (KPI)	ผลที่คาดว่าจะได้รับ	หน่วยงานรับผิดชอบหลัก
				๒๕๖๖ (บาท)	๒๕๖๗ (บาท)	๒๕๖๘ (บาท)	๒๕๖๙ (บาท)	๒๕๗๐ (บาท)			
๑	โครงการจัดหาอาหารกลางวันแก่นักเรียน	เพื่อจัดหาอาหารกลางวันแก่นักเรียนในเขตตำบล	โรงเรียนในเขตรับผิดชอบ	๑,๕๕๐,๐๐๐	๑,๖๐๐,๐๐๐	๑,๖๐๐,๐๐๐	๑,๖๐๐,๐๐๐	๑,๖๐๐,๐๐๐	ร้อยละของเด็กรับประทานอาหารกลางวัน	เด็กนักเรียนได้รับประทานอาหารกลางวันเพียงพอ	กองการศึกษา
๒	โครงการจัดหาอาหารเสริมแก่นักเรียน	เพื่อจัดหาอาหารเสริม (นม)โรงเรียนแก่นักเรียน	โรงเรียนในเขตรับผิดชอบ	๘๐๐,๐๐๐	๘๐๐,๐๐๐	๑,๐๐๐,๐๐๐	๑,๐๐๐,๐๐๐	๑,๐๐๐,๐๐๐	ร้อยละของเด็กรับประทานเสริม(นม)โรงเรียนที่เพียงพอ	เด็กนักเรียนได้รับอาหารเสริม(นม)โรงเรียนที่เพียงพอ	กองการศึกษา
๓	โครงการสนับสนุนการจัดงานวันเด็ก (One Plan)	เพื่อจัดหาของขวัญของรางวัล	โรงเรียนในเขตตำบล	๑๐,๐๐๐	๑๐,๐๐๐	๑๐,๐๐๐	๑๐,๐๐๐	๑๐,๐๐๐	ระดับความสำเร็จในการสนับสนุนการจัดงานวันเด็ก	เด็กมีขวัญและกำลังใจในการจัดกิจกรรม	กองการศึกษา

ที่	โครงการ	วัตถุประสงค์	เป้าหมาย (ผลผลิตของโครงการ)	งบประมาณ					ตัวชี้วัด (KPI)	ผลที่คาดว่าจะได้รับ	หน่วยงานรับผิดชอบหลัก
				๒๕๖๖ (บาท)	๒๕๖๗ (บาท)	๒๕๖๘ (บาท)	๒๕๖๙ (บาท)	๒๕๗๐ (บาท)			
๔	โครงการพัฒนาศูนย์การเรียนรู้บ้านโลกกล้า, บ้านนาขาม	เพื่อพัฒนาอาคารสถานที่ศูนย์การเรียนรู้บ้านโลกกล้า, บ้านนาขาม	บ้านโลกกล้า, บ้านนาขาม	๓๐๐,๐๐๐	๓๐๐,๐๐๐	๔๐๐,๐๐๐	๔๐๐,๐๐๐	๔๐๐,๐๐๐	ระดับความสำเร็จการดำเนินการ	ศูนย์การเรียนรู้ได้รับการพัฒนาสู่อาเซียน	กองการศึกษาฯ
๕	โครงการอบรมแก้ภัยคุณธรรม จริยธรรม แก่เยาวชน	เพื่อส่งเสริมคุณธรรมจริยธรรมแก่เยาวชน	เยาวชนในเขตตำบล	๑๐๐,๐๐๐	๑๐๐,๐๐๐	๑๐๐,๐๐๐	๑๐๐,๐๐๐	๑๐๐,๐๐๐	ผู้เข้าอบรมมีคุณธรรม จริยธรรมเพิ่มขึ้น	เยาวชนมีคุณธรรม จริยธรรมในการดำรงชีวิต	กองการศึกษาฯ
๖	ส่งเสริมการจัดตั้งศูนย์การเรียนรู้ในชุมชน (บ้านสังกะสี)	เพื่อจัดตั้งศูนย์การเรียนรู้ในชุมชน (บ้านสังกะสี)	จำนวน ๑ แห่ง	๓๐๐,๐๐๐	๓๐๐,๐๐๐	๓๐๐,๐๐๐	๓๐๐,๐๐๐	๓๐๐,๐๐๐	ระดับความสำเร็จการดำเนินการ	ศูนย์การเรียนรู้ในชุมชนจำนวน ๑ แห่ง	กองการศึกษาฯ
๗	โครงการหนึ่งตำบลหนึ่งทุนการศึกษา (One Plan)	เพื่อส่งเสริมการเรียนรู้ต่อแก่บุตรหลานในเขตตำบล	ผู้ประสงค์ศึกษาต่อในระดับที่สูงขึ้น	๑๐๐,๐๐๐	๑๐๐,๐๐๐	๑๐๐,๐๐๐	๑๐๐,๐๐๐	๑๐๐,๐๐๐	ระดับความสำเร็จการดำเนินการ	บุตรหลานในเขตตำบลแก่ใจ มีความก้าวหน้าทางด้านการศึกษา	กองการศึกษาฯ

แบบ ผ ๐๒

ที่	โครงการ	วัตถุประสงค์	เป้าหมาย (ผลผลิตของโครงการ)	งบประมาณ						ตัวชี้วัด (KPI)	ผลที่คาดว่าจะได้รับ	หน่วยงานรับผิดชอบหลัก
				๒๕๖๖ (บาท)	๒๕๖๗ (บาท)	๒๕๖๘ (บาท)	๒๕๖๙ (บาท)	๒๕๗๐ (บาท)	รวม (บาท)			
๘	โครงการก้าวแรกแห่งความสำเริง (บัณฑิตน้อย)	เพื่อส่งเสริมกิจกรรมมอบประกาศนียบัตรแก่เด็กเล็กที่จบจาก ศพด.	เด็กเล็กในศูนย์พัฒนาเด็กเล็ก	๕๐,๐๐๐	๕๐,๐๐๐	๕๐,๐๐๐	๕๐,๐๐๐	๕๐,๐๐๐	๕๐,๐๐๐	ระดับความสำเร็จการดำเนินงาน	ผู้ปกครองและเด็กเล็กที่จบจาก ศพด. มีความภาคภูมิใจ	กองการศึกษา
๙	โครงการส่งเสริมและพัฒนาศักยภาพเด็ก	เพื่อส่งเสริมศักยภาพเด็กในศูนย์พัฒนาเด็กเล็ก	เด็กเล็กในเขตตำบล	๕๐,๐๐๐	๕๐,๐๐๐	๕๐,๐๐๐	๕๐,๐๐๐	๕๐,๐๐๐	๕๐,๐๐๐	ระดับความสำเร็จการดำเนินงาน	เด็กเล็กในเขตตำบลมีพัฒนาการที่ดี	กองการศึกษา
๑๐	โครงการเสริมสร้างคาราวานเด็ก	เพื่อส่งเสริมการมีส่วนร่วมของเด็ก	เด็กนักเรียนในพื้นที่รับผิดชอบ	๕๐,๐๐๐	๕๐,๐๐๐	๕๐,๐๐๐	๕๐,๐๐๐	๕๐,๐๐๐	๕๐,๐๐๐	ระดับความสำเร็จการดำเนินงาน	เด็กนักเรียนที่เข้าร่วมโครงการมีความสามัคคี	กองการศึกษา
๑๑ *** ✓	โครงการกีฬาเพื่อพัฒนาสู่ความเป็นเลิศ (ร.ร. สังคมวิทยา)	เพื่อส่งเสริมให้นักกีฬาได้ใช้เวลาว่างให้เกิดประโยชน์และห่างไกลยาเสพติด	ครูและนักเรียนโรงเรียนสังคมวิทยา	๘๐,๐๐๐	๘๐,๐๐๐	๘๐,๐๐๐	๘๐,๐๐๐	๘๐,๐๐๐	๘๐,๐๐๐	ระดับความสำเร็จการดำเนินงาน	นักกีฬามีทักษะด้านการกีฬาเพิ่มขึ้น มีความสามัคคีและห่างไกลจากยาเสพติด	กองการศึกษา

ที่	โครงการ	วัตถุประสงค์	เป้าหมาย (ผลผลิต ของโครงการ)	งบประมาณ						ตัวชี้วัด (KPI)	ผลที่คาดว่าจะได้รับ	หน่วยงานรับผิดชอบหลัก
				๒๕๖๖ (บาท)	๒๕๖๗ (บาท)	๒๕๖๘ (บาท)	๒๕๖๙ (บาท)	๒๕๗๐ (บาท)	รวม (บาท)			
๑๖ ***	โครงการพัฒนาทักษะการสื่อสารภาษาอังกฤษอัจฉริยะ (ร.ร. สังคมวิทยา)	นักเรียนที่เข้าร่วมกิจกรรมมีความรู้ความสามารถในการสื่อสารภาษาอังกฤษได้ดี	นักเรียนโรงเรียนสังคมวิทยาทั้งหมด	๔๐,๐๐๐	๔๐,๐๐๐	๔๐,๐๐๐	๔๐,๐๐๐	๔๐,๐๐๐	๔๐,๐๐๐	ระดับความสำเร็จการดำเนินงาน	นักเรียนมีทักษะการฟัง พูด อ่าน เขียน ภาษาอังกฤษได้ดีขึ้น	กองการศึกษา
๑๗ ***	โครงการพัฒนาทักษะกีฬาสู่ความเป็นเลิศ (ร.ร.สังกะสีนาขาม)	เพื่อเสริมสร้างระเบียบวินัยคุณธรรม และจริยธรรมแก่นักเรียน	นักเรียนและบุคลากร ร.ร. บ้านสังกะสีนาขามทั้งหมด	๔๕,๕๐๐	๔๕,๕๐๐	๔๕,๕๐๐	๔๕,๕๐๐	๔๕,๕๐๐	๔๕,๕๐๐	ระดับความสำเร็จการดำเนินงาน	นักเรียนมีพัฒนาการทางร่างกาย/การเรียนที่ดีขึ้น	กองการศึกษา
๑๘ ***	โครงการโรงเรียนปลอดขยะ Zero Waste School (ร.ร.สังกะสีนาขาม)	เพื่อให้นักเรียน บุคลากรมีความรู้ในการบริหารจัดการขยะอย่างถูกต้อง ความเข้าใจ การลดการคัดแยกขยะ	ครู บุคลากร นักเรียน ร.ร.สังกะสีนาขาม	๒๓,๐๐๐	๒๓,๐๐๐	๒๓,๐๐๐	๒๓,๐๐๐	๒๓,๐๐๐	๒๓,๐๐๐	ระดับความสำเร็จการดำเนินงาน	โรงเรียนมีสภาพแวดล้อมที่สวยงาม ร่มรื่น ปลอดภัย มีบรรยากาศในการเรียนที่ดี	กองการศึกษา
๑๙ ***	โครงการรณรงค์ปลอดยาเสพติดในสถานศึกษา (ร.ร.สังกะสีนาขาม)	เพื่อลดปัญหาการแพร่ระบาดของยาเสพติด	นักเรียนและบุคลากร ร.ร. บ้านสังกะสีนาขามทั้งหมด	๑๕,๐๐๐	๑๕,๐๐๐	๑๕,๐๐๐	๑๕,๐๐๐	๑๕,๐๐๐	๑๕,๐๐๐	ระดับความสำเร็จการดำเนินงาน	โรงเรียนสั่งสมยาเสพติด	กองการศึกษา

ที่	โครงการ	วัตถุประสงค์	เป้าหมาย (ผลผลิต ของ โครงการ)	งบประมาณ						ตัวชี้วัด (KPI)	ผลที่คาดว่าจะ ได้รับ	หน่วยงาน รับผิดชอบหลัก
				๒๕๖๖ (บาท)	๒๕๖๗ (บาท)	๒๕๖๘ (บาท)	๒๕๖๙ (บาท)	๒๕๗๐ (บาท)	รวม (บาท)			
๒๐ ***	โครงการพัฒนา ทักษะกีฬา วอลเลย์บอลสู่ความ เป็นเลิศ (รร.บ้าน โสภักดี)	เพื่อพัฒนานักเรียนให้ เป็นนักกีฬาที่มีทักษะ วอลเลย์บอลใน ระดับสูง และมีน้ำใจ นักกีฬา ห่างไกลจาก ยาเสพติด	นักเรียน รร. บ้านโสภักดี	๓๕,๐๐๐	๓๕,๐๐๐	๓๕,๐๐๐	๓๕,๐๐๐	๓๕,๐๐๐	๓๕,๐๐๐	ระดับความ สำเร็จในการ ดำเนิน โครงการ	นักเรียนมีทักษะ กีฬาวอลเลย์บอล ที่สามารถเข้าร่วม การแข่งขันใน ระดับต่างๆได้ มี น้ำใจเป็นนักกีฬา	กอง การศึกษาฯ
๒๑ ***	โครงการพัฒนากีฬา ฟุตบอลสู่ความเป็น เลิศ (รร.บ้านโสภักดี)	เพื่อพัฒนานักเรียนให้ เป็นนักกีฬาฟุตบอลใน ระดับสูงขึ้น	นักเรียน รร. บ้านโสภักดี	๒๐,๐๐๐	๒๐,๐๐๐	๒๐,๐๐๐	๒๐,๐๐๐	๒๐,๐๐๐	๒๐,๐๐๐	ระดับความ สำเร็จในการ ดำเนิน โครงการ	นักเรียนมีทักษะ กีฬาฟุตบอลที่ สามารถเข้าร่วม การแข่งขันใน ระดับต่างๆได้ มี น้ำใจเป็นนักกีฬา	กอง การศึกษาฯ
๒๒ ***	โครงการรณรงค์ ป้องกันยาเสพติดใน สถานศึกษา (รร. บ้านโสภักดี)	เพื่อให้ผู้เรียนมีความรู้ ในการป้องกันปัญหา ยาเสพติด	นักเรียน รร. บ้านโสภักดี	๑๕,๐๐๐	๑๕,๐๐๐	๑๕,๐๐๐	๑๕,๐๐๐	๑๕,๐๐๐	๑๕,๐๐๐	ระดับความ สำเร็จการ ดำเนินการ	นักเรียนโรงเรียน บ้านโสภักดีมี ความรู้วิธีการ ป้องกันตนเอง จากยาเสพติด	กอง การศึกษาฯ

๒.๓ แผนงานการศาสนาวัฒนธรรมและนันทนาการ

แบบ ผ ๐๒

ที่	โครงการ	วัตถุประสงค์	เป้าหมาย (ผลผลิตของโครงการ)	งบประมาณ					ตัวชี้วัด (KPI)	ผลที่คาดว่าจะได้รับ	หน่วยงานรับผิดชอบหลัก
				๒๕๖๖ (บาท)	๒๕๖๗ (บาท)	๒๕๖๘ (บาท)	๒๕๖๙ (บาท)	๒๕๗๐ (บาท)			
๑	โครงการแข่งขันกีฬาท้องถิ่นสัมพันธ์	เพื่อส่งเสริมกีฬาเข้ามามีส่วนร่วมแข่งขันกีฬาท้องถิ่นสัมพันธ์	นักกีฬาในเขตตำบลแก้งไถ่	๑๐๐,๐๐๐	๑๐๐,๐๐๐	๑๐๐,๐๐๐	๑๐๐,๐๐๐	๑๐๐,๐๐๐	ผู้เข้าร่วมโครงการมีน้ำใจเป็นนักกีฬาได้แบบภาคี	บุคลากรแต่ละท้องถิ่นสามารถประสานงานกันได้แบบภาคี	กองการศึกษาฯ
๒	โครงการแข่งขันกีฬาเยาวชน ประชาชน ด่านยาเสพติด (One Plan)	เพื่อส่งเสริมการออกกำลังกาย	ประชาชนในเขตตำบลแก้งไถ่	๓๐๐,๐๐๐	๓๐๐,๐๐๐	๓๐๐,๐๐๐	๓๐๐,๐๐๐	๓๐๐,๐๐๐	ผู้เข้าร่วมโครงการมีน้ำใจเป็นนักกีฬา	ประชาชนเยาวชนได้ออกกำลังกาย	กองการศึกษาฯ
๓	โครงการรณรงค์ให้มีการออกกำลังกาย	เพื่อส่งเสริมการออกกำลังกาย	ประชาชนในเขตตำบลแก้งไถ่	๕๐,๐๐๐	๕๐,๐๐๐	๕๐,๐๐๐	๕๐,๐๐๐	๕๐,๐๐๐	ผู้เข้าร่วมโครงการมีสุขภาพร่างกายแข็งแรง	ราษฎรมีสุขภาพร่างกายที่แข็งแรง	กองการศึกษาฯ
๔	โครงการพาดูหญิงหลานเข้าวัด	เพื่อส่งเสริมการเข้าวัดฟังธรรม	บุตรหลานในเขตตำบล	๓๐,๐๐๐	๓๐,๐๐๐	๓๐,๐๐๐	๓๐,๐๐๐	๓๐,๐๐๐	ระดับความสำเร็จการดำเนินการ	บุตรหลานได้เข้าวัดฟังธรรม	กองการศึกษาฯ

๒.๔ แผนงานสาธารณสุข

แบบ ผ ๐๒

ที่	โครงการ	วัตถุประสงค์	เป้าหมาย (ผลผลิตโครงการ)	งบประมาณ					ตัวชี้วัด (KPI)	ผลที่คาดว่าจะได้รับ	หน่วยงานที่รับผิดชอบ
				๒๕๖๖ (บาท)	๒๕๖๗ (บาท)	๒๕๖๘ (บาท)	๒๕๖๙ (บาท)	๒๕๗๐ (บาท)			
๑	โครงการป้องกันและแก้ไขโรคไข้เลือดออก	เพื่อจัดทำป้ายพ่นหมอกควันและทรายอะเบท	หมู่ ๑ หมู่ ๒ หมู่ ๓ หมู่ ๔ หมู่ ๕ และหมู่ ๖ ได้รับการฉีดพ่นหมอกควัน	๑๐๐,๐๐๐	๑๐๐,๐๐๐	๑๐๐,๐๐๐	๑๐๐,๐๐๐	๑๐๐,๐๐๐	โรคไข้เลือดออกในพื้นที่ลดลง	ประชาชนไม่เป็นโรคไข้เลือดออก	สำนักงานปลัด
๒	โครงการรณรงค์ปลอดโรคคนปลอดภัยจากโรคพิษสุนัขบ้า	เพื่อจัดทำวัคซีนป้องกันโรคพิษสุนัขบ้า	สุนัข, แมวทุกตัวได้รับวัคซีนทันที	๑๐๐,๐๐๐	๑๐๐,๐๐๐	๑๐๐,๐๐๐	๑๐๐,๐๐๐	๑๐๐,๐๐๐	โรคพิษสุนัขบ้าในพื้นที่ลดลง	สุนัข, แมวได้รับวัคซีนทุกตัว	สำนักงานปลัด
๓	โครงการสำรวจข้อมูลสัตว์และขี้หมูเป็นสัตว์	เพื่อสำรวจและขึ้นทะเบียนสัตว์	ทุกหมู่บ้านในเขตรับผิดชอบ	๕๐,๐๐๐	๕๐,๐๐๐	๕๐,๐๐๐	๕๐,๐๐๐	๕๐,๐๐๐	สุนัขและแมวทุกตัวได้รับการสำรวจและเป็น	สุนัขและแมวทุกตัวได้รับการสำรวจและได้รับวัคซีน	สำนักงานปลัด

ที่	โครงการ	วัตถุประสงค์	เป้าหมาย (ผลผลิต โครงการ)	งบประมาณ					ตัวชี้วัด (KPI)	ผลที่คาดว่าจะได้รับ	หน่วยงานที่รับผิดชอบ
				๒๕๖๖ (บาท)	๒๕๖๗ (บาท)	๒๕๖๘ (บาท)	๒๕๖๙ (บาท)	๒๕๗๐ (บาท)			
๔	โครงการประกวดหมู่บ้านปลอดลูกน้ำ ยุงลาย	เพื่อส่งเสริมการกำจัดลูกน้ำยุงลาย	หมู่ที่ ๑,๒,๕ และ ๖	๑๐๐,๐๐๐	๑๐๐,๐๐๐	๑๐๐,๐๐๐	๑๐๐,๐๐๐	๑๐๐,๐๐๐	ระดับความสำเร็จ การดำเนินงาน	ครัวเรือนปลอด ยุงลาย	สำนักปลัด
๕	โครงการป้องกันและ แก้ไขปัญหาโรค ระบาดในพืชและ สัตว์	เพื่อป้องกันโรคเกิด โรคระบาดในพืชและ สัตว์	หมู่ ๑ หมู่ ๒ หมู่ ๓ หมู่ ๔ หมู่ ๕ และหมู่ ๖	๑๐๐,๐๐๐	๑๐๐,๐๐๐	๑๐๐,๐๐๐	๑๐๐,๐๐๐	๑๐๐,๐๐๐	ร้อยละของราษฎร สามารถป้องกันโรค เกิดโรคระบาดได้เอง	ราษฎรในพื้นที่ไม่ เกิดโรคระบาด	สำนักปลัด
๖	โครงการป้องกันและ แก้ไขปัญหาโรคติด เชื้อไวรัส	เพื่อป้องกันและแก้ไข ปัญหาการเกิดโรคติด เชื้อไวรัส	ทุกหมู่บ้านในเขต รับผิดชอบ	๕๐๐,๐๐๐	๕๐๐,๐๐๐	๕๐๐,๐๐๐	๕๐๐,๐๐๐	๕๐๐,๐๐๐	การระบาดของเชื้อ ไวรัสลดลง	ราษฎรในพื้นที่ไม่ เกิดโรคระบาดจาก เชื้อไวรัส	สำนักปลัด
๗ ***	เงินอุดหนุนสำหรับการดำเนินงานตาม แนวทาง “โครงการ พระราชดำริต้าน สาธารณสุข”	เพื่อการดูแล และ ส่งเสริมสุขภาพของ ประชาชนในพื้นที่ อย่างทั่วถึงและแก้ไข ปัญหาที่สามารถแก้ไข ได้ด้วยชุมชนอย่าง ยั่งยืน	หญิงวัยเจริญพันธ์ ช่วงอายุ ๓๐ ปี ขึ้นไป ภายใน หมู่บ้าน หมู่ ๑ หมู่ ๒ หมู่ ๕ หมู่ ๖	๘๐,๐๐๐	๘๐,๐๐๐	๘๐,๐๐๐	๘๐,๐๐๐	๘๐,๐๐๐	หญิงวัยเจริญพันธ์ ช่วงอายุ ๓๐ ปี ทั้ง หมู่บ้านได้รับการ ตรวจสุขภาพทุก คน	ลดอัตราการป่วย และอัตราการตาย ของสตรีจาก โรคมะเร็งเต้านม/ มะเร็งปากมด	สำนักปลัด