

แผนพัฒนาท้องถิ่น

(พ.ศ. ๒๕๖๖ - ๒๕๗๐)



องค์การบริหารส่วนตำบลแก้งไก่อ

อำเภอสังขม จังหวัดหนองคาย

สารบัญ

	หน้า
ส่วนที่ ๑ สภาพทั่วไปและข้อมูลพื้นฐาน	๑ - ๔
ส่วนที่ ๒ ยุทธศาสตร์องค์กรปกครองส่วนท้องถิ่น	๕ - ๑๒
ส่วนที่ ๓ การนำแผนพัฒนาท้องถิ่นไปสู่การปฏิบัติ	๑๓ - ๗๒
ส่วนที่ ๔ การติดตามและประเมินผล	๗๓ - ๗๔

.....

๑

แผนพัฒนาท้องถิ่น(พ.ศ.๒๕๖๖-๒๕๗๐)
ขององค์การบริหารส่วนตำบลแก้งไก่อำเภอสังขม จังหวัดหนองคาย

.....
ส่วนที่ ๑ สภาพทั่วไปและข้อมูลพื้นฐาน

๑. ด้านกายภาพ

ความเป็นมา องค์การบริหารส่วนตำบลแก้งไก่อ เป็นองค์กรปกครองส่วนท้องถิ่นขนาดกลาง
แห่งหนึ่ง ตั้งอยู่ในเขตภาคตะวันออกเฉียงเหนือของประเทศไทย ได้ยกฐานะเป็นองค์การบริหารส่วนตำบล เมื่อ
วันที่ ๒๓ กุมภาพันธ์ พ.ศ.๒๕๔๐ องค์การบริหารส่วนตำบลแก้งไก่อ ตั้งอยู่ที่เลขที่ ๑๗๔ หมู่ที่ ๒ ถนน ๒๓๗๖
ตำบลแก้งไก่อ อำเภอสังขม จังหวัดหนองคาย ๔๓๑๖๐ โทร. ๐-๔๒๔๔-๑๖๐๙

องค์การบริหารส่วนตำบลแก้งไก่อ มีพื้นที่ประมาณ ๖๔ ตารางกิโลเมตร มีระยะห่างจากอำเภอสังขม
ประมาณ ๕ กิโลเมตร และมีระยะห่างจากจังหวัดหนองคาย ประมาณ ๑๐๐ กิโลเมตร

- ลักษณะภูมิประเทศ

- | | |
|-------------|---|
| ทิศเหนือ | ติดต่อกับ เทศบาลตำบลสังขม อำเภอสังขม จังหวัดหนองคาย |
| ทิศใต้ | ติดต่อกับ เทศบาลตำบลโนนทอง อำเภอนาูง จังหวัดอุดรธานี |
| ทิศตะวันออก | ติดต่อกับ องค์การบริหารส่วนตำบลผาตั้ง อำเภอสังขม จังหวัดหนองคาย |
| ทิศตะวันตก | ติดต่อกับ องค์การบริหารส่วนตำบลสังขม อำเภอสังขม จังหวัดหนองคาย |

- ลักษณะภูมิอากาศ

สภาพภูมิอากาศของตำบลแก้งไก่อมี ๓ ฤดู คือ ฤดูร้อน เริ่มตั้งแต่เดือนมีนาคมถึงพฤษภาคม ฤดูฝน
เดือนมิถุนายนถึงตุลาคม ฤดูหนาว เดือนพฤศจิกายนถึงกุมภาพันธ์

- ลักษณะของดิน เป็นดินเหนียว ดินร่วนปนทราย
- ลักษณะของแหล่งน้ำ แหล่งน้ำธรรมชาติ ได้แก่ลำน้ำโสม ลำห้วยกอก ห้วยจาน ห้วยลินห้วยกะเซ
- ลักษณะของไม้และป่าไม้ เป็นป่าเบญจพรรณ

๒.ด้านการเมือง/การปกครอง

๒.๑ เขตการปกครอง

องค์การบริหารส่วนตำบลแก้งไก่อ มีจำนวนหมู่บ้านทั้งหมด ๖ หมู่บ้าน ประกอบด้วย

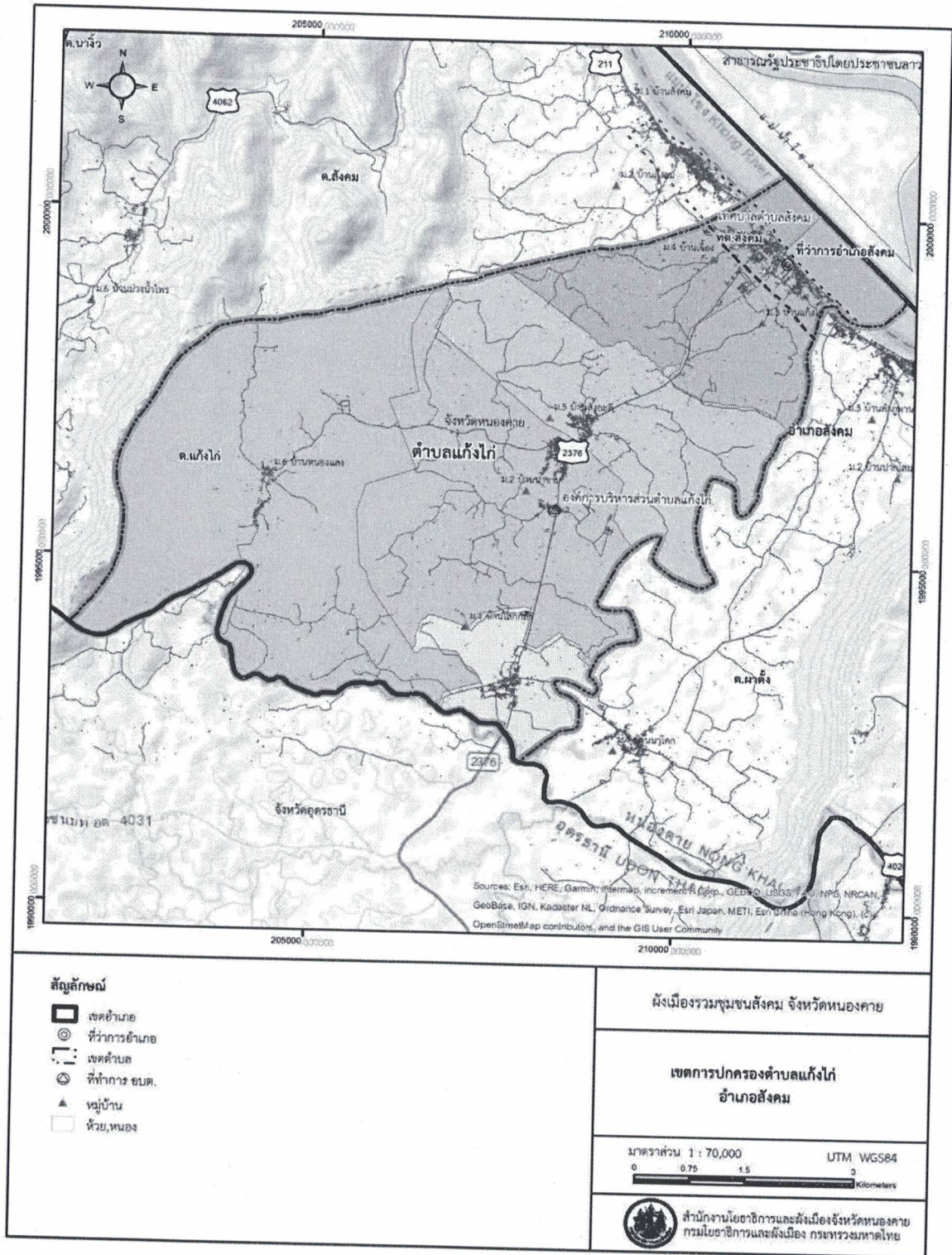
- หมู่ที่ ๑ บ้านโสกกล้า
- หมู่ที่ ๒ บ้านนาขาม
- หมู่ที่ ๓ บ้านแก้งไก่อ(บางส่วน)
- หมู่ที่ ๔ บ้านเจือง(บางส่วน)
- หมู่ที่ ๕ บ้านสังกะสี
- หมู่ที่ ๖ บ้านหนองแสง

๒.๒ การเลือกตั้ง

ตำบลแก้งไก่อแบ่งเขตการเลือกตั้งออกเป็น ๖ เขตเลือกตั้งแบ่งตามเขตหมู่บ้าน
จำนวนผู้มีสิทธิเลือกตั้ง ๒,๓๑๓ คน

/แผนที่...

แผนที่ตำบลแก้งไก่อ



/๓.ประชากร...

แผนพัฒนาท้องถิ่น (พ.ศ. ๒๕๖๖ - ๒๕๗๐)
ขององค์การบริหารส่วนตำบลแก้งไก่อ อำเภอสังคม จังหวัดหนองคาย

๓. ประชากร

ข้อมูลเกี่ยวกับจำนวนประชากรและครัวเรือน

หมู่ที่	ชื่อหมู่บ้าน	จำนวนประชากร (๑๘ มกราคม ๒๕๖๕)			จำนวนครัวเรือน
		ชาย(คน)	หญิง(คน)	รวม(คน)	
๑	บ้านโสกกล้า	๓๖๔	๓๗๓	๗๓๗	๒๒๒
๒	บ้านนาขาม	๕๔๑	๔๘๒	๑,๐๒๓	๓๐๖
๓	บ้านแก้งไก่อ	๒๙	๒๖	๕๕	๔๐
๔	บ้านเจือง	๘๖	๘๐	๑๖๖	๙๓
๕	บ้านสังกะลี	๓๐๙	๓๒๒	๖๓๑	๑๙๖
๖	บ้านหนองแสง	๒๐๘	๑๗๔	๓๘๒	๑๒๔
รวม		๑,๕๓๗	๑,๔๕๗	๒,๙๙๔	๙๘๑

๔.สภาพทางสังคม

๔.๑ การศึกษา

- ศูนย์พัฒนาเด็กเล็ก จำนวน ๒ แห่ง ได้แก่ศูนย์พัฒนาเด็กเล็กบ้านนาขามและศูนย์พัฒนาเด็กเล็กบ้านโสกกล้า
- โรงเรียนที่เปิดสอนระดับประถมศึกษา จำนวน ๒ แห่ง ได้แก่โรงเรียนบ้านโสกกล้าและโรงเรียนบ้านสังกะลีนาขาม สาขาหนองแสง
- โรงเรียนที่เปิดสอนตั้งแต่ระดับประถมศึกษา- มัธยมศึกษาปีที่ ๓ (ขยายโอกาส)จำนวน ๑ แห่ง คือโรงเรียนบ้านสังกะลีนาขาม
- โรงเรียนที่เปิดสอนระดับมัธยมศึกษา (ม.๑ - ม.๖) จำนวน ๑ แห่ง คือโรงเรียนสังคมวิทยา

๔.๒ การสาธารณสุข อัตราการมีและใช้ส้วมราดน้ำ ร้อยละ ๑๐๐

๔.๓ การสังคมสงเคราะห์

- ผู้สูงอายุที่ขึ้นทะเบียน จำนวน ๓๑๗ คน
- ผู้พิการที่ขึ้นทะเบียน จำนวน ๒๐๔ คน
- ผู้ป่วยที่ขึ้นทะเบียน จำนวน ๔ คน

๕. ระบบบริการพื้นฐาน

๕.๑ การคมนาคมขนส่ง

- ถนนสายหลักที่ใช้ติดต่อกับอำเภออื่น คือถนน ๒๓๗๖
- ถนนภายในหมู่บ้าน พื้นคอนกรีตเสริมเหล็ก ร้อยละ ๘๗%
- ถนนลูกรังเข้าสู่พื้นที่การเกษตร ร้อยละ ๗๐

/๕.๒ การไฟฟ้า...

๕.๒ การไฟฟ้า

ตำบลแก้งไก่อ ใช้ไฟฟ้าจากการไฟฟ้าส่วนภูมิภาค ประชากรมีไฟฟ้าใช้ ร้อยละ ๙๕

๕.๓ การประปา

หมู่ที่ ๑, หมู่ที่ ๒, หมู่ที่ ๕ และหมู่ที่ ๖ ใช้ระบบประปาหมู่บ้าน

หมู่ที่ ๓ และหมู่ที่ ๔ ใช้ระบบประปาจากการประปาส่วนภูมิภาค

๖. ระบบเศรษฐกิจ

๖.๑ การเกษตร คิดเป็นร้อยละ ๘๕

๖.๒ การประมง คิดเป็นร้อยละ ๒

๖.๓ การปศุสัตว์ คิดเป็นร้อยละ ๕

๖.๔ การบริการ คิดเป็นร้อยละ ๐.๕

๖.๕ การท่องเที่ยว คิดเป็นร้อยละ ๐.๕

๖.๖ อุตสาหกรรม คิดเป็นร้อยละ ๑

๖.๗ การพาณิชย์และกลุ่มอาชีพ คิดเป็นร้อยละ ๓

๖.๘ แรงงาน คิดเป็นร้อยละ ๓

๗. เศรษฐกิจพอเพียงท้องถิ่น (ด้านการเกษตรและแหล่งน้ำ)

สามารถสืบค้นข้อมูลได้จากข้อมูลเพื่อจัดทำแผนพัฒนาเศรษฐกิจพอเพียงท้องถิ่น(ด้านการเกษตรและแหล่งน้ำ) กรมส่งเสริมการปกครองส่วนท้องถิ่น

๘. ศาสนา ประเพณี วัฒนธรรม

๘.๑ การนับถือศาสนา ประชากรส่วนใหญ่ นับถือศาสนาพุทธ

๘.๒ ประเพณีและงานประจำปี ประเพณีฮีตสิบสองครองสิบสี่และเทศกาลเล่นโหวด

๘.๓ ภูมิปัญญาท้องถิ่น

- | | |
|-------------------------------|----------------------|
| - ผู้รู้พิธีกรรมประจำหมู่บ้าน | - หมอนวดจับเส้น |
| - ผู้รู้การทอผ้า | - ผู้รู้การทอเสื่อ |
| - ผู้รู้การย้อมสีธรรมชาติ | - ผู้รู้การจักสาน |
| - ช่างสร้างบ้าน | - ช่างทำเฟอร์นิเจอร์ |
| - หมอฮูก | - หมอเป่า |
| - จำประจำหมู่บ้าน | - หมอขวัญ |
| - ผู้รู้การถนอมอาหาร | - หมอเป่ากระดูก |

๘.๔ สินค้าพื้นเมืองและของที่ระลึก

- ผลิตภัณฑ์กล้วยทอด
- ผ้าขาวม้า
- เสื่อทอจากกก
- ผลิตภัณฑ์จักสาน

๙. ทรัพยากรธรรมชาติ

๙.๑ แม่น้ำ มีลำน้ำ, ลำห้วย ๒๐ สาย

๙.๒ ป่าไม้ เป็นป่าเบญจพรรณ

๙.๓ ภูเขา ภูเขาห้วยกิงงาย, ภูหล่น, ภูใหญ่,

๙.๔ คุณภาพของทรัพยากรธรรมชาติ

/ส่วนที่ ๒...

ส่วนที่ ๒

ยุทธศาสตร์องค์กรปกครองส่วนท้องถิ่น

๑. ความสัมพันธ์ระหว่างแผนพัฒนาระดับมหภาค

๑.๑ แผนยุทธศาสตร์ชาติ ๒๐ ปี ประกอบด้วย

- ยุทธศาสตร์ที่ ๑ ยุทธศาสตร์ด้านความมั่นคง
- ยุทธศาสตร์ที่ ๒ ยุทธศาสตร์ด้านการสร้างความสามารถในการแข่งขัน
- ยุทธศาสตร์ที่ ๓ ยุทธศาสตร์ด้านการพัฒนาและเสริมสร้างศักยภาพคน
- ยุทธศาสตร์ที่ ๔ ยุทธศาสตร์ด้านการสร้างโอกาสความเสมอภาคและเท่าเทียมกันทางสังคม
- ยุทธศาสตร์ที่ ๕ ยุทธศาสตร์ด้านการสร้างการเติบโตบนคุณภาพชีวิตที่เป็นมิตรกับสิ่งแวดล้อม
- ยุทธศาสตร์ที่ ๖ ยุทธศาสตร์ด้านการปรับสมดุลและพัฒนาระบบการบริหารจัดการภาครัฐ

๑.๒ แผนพัฒนาเศรษฐกิจและสังคมแห่งชาติ ฉบับที่ ๑๒

- ยุทธศาสตร์ที่ ๑ การเสริมสร้างและพัฒนาศักยภาพทุนมนุษย์
- ยุทธศาสตร์ที่ ๒ การสร้างความเป็นธรรมลดความเหลื่อมล้ำในสังคม
- ยุทธศาสตร์ที่ ๓ การสร้างความเข้มแข็งทางเศรษฐกิจและแข่งขันได้อย่างยั่งยืน
- ยุทธศาสตร์ที่ ๔ การเติบโตที่เป็นมิตรกับสิ่งแวดล้อมเพื่อการพัฒนาอย่างยั่งยืน
- ยุทธศาสตร์ที่ ๕ ความมั่นคง
- ยุทธศาสตร์ที่ ๖ การเพิ่มประสิทธิภาพการบริหารจัดการในภาครัฐและธรรมาภิบาลในสังคมไทย
- ยุทธศาสตร์ที่ ๗ การพัฒนาโครงสร้างพื้นฐานและระบบโลจิสติกส์
- ยุทธศาสตร์ที่ ๘ วิทยาศาสตร์ เทคโนโลยี วิจัย และนวัตกรรม
- ยุทธศาสตร์ที่ ๙ การพัฒนาภูมิภาค เมือง และพื้นที่เศรษฐกิจ
- ยุทธศาสตร์ที่ ๑๐ การต่างประเทศ ประเทศเพื่อนบ้าน และภูมิภาค

๑.๓ แผนพัฒนาภาค/แผนพัฒนากลุ่มจังหวัด/แผนพัฒนาจังหวัด

- ยุทธศาสตร์ที่ ๑ ยกระดับมาตรฐาน การผลิต การค้า การลงทุน การท่องเที่ยวและการบริการมุ่งสู่ประชาคมอาเซียน
- ยุทธศาสตร์ที่ ๒ พัฒนาคน ชุมชน และสิ่งแวดล้อมให้เป็นเมืองน่าอยู่
- ยุทธศาสตร์ที่ ๓ ส่งเสริมการเกษตรอย่างยั่งยืน
- ยุทธศาสตร์ที่ ๔ เสริมสร้างความมั่นคงเพื่อสังคมสงบสุข
- ยุทธศาสตร์ที่ ๕ พัฒนาระบบการให้บริการประชาชนสู่มาตรฐานสากล

๑.๔ ยุทธศาสตร์การพัฒนาขององค์กรปกครองส่วนท้องถิ่นในเขตจังหวัด

- ยุทธศาสตร์ที่ ๑ การพัฒนาและปรับปรุงโครงสร้างพื้นฐานเพื่อรองรับการเข้าสู่ประชาคมอาเซียน
- ยุทธศาสตร์ที่ ๒ การส่งเสริมการกีฬา การท่องเที่ยวและการจัดการสิ่งแวดล้อมอย่างยั่งยืน
- ยุทธศาสตร์ที่ ๓ การสร้างโอกาสให้กับประชาชนเพื่อลดความเหลื่อมล้ำ
- ยุทธศาสตร์ที่ ๔ การปรับปรุงบริหารจัดการภายในองค์กรปกครองส่วนท้องถิ่น

/๒.ยุทธศาสตร์...

๒. ยุทธศาสตร์ขององค์กรปกครองส่วนท้องถิ่น

๒.๑ วิสัยทัศน์

“โครงสร้างพื้นฐานดี ก้าวสู่วิถีแห่งความพอเพียง”

๒.๒ ยุทธศาสตร์

๑. การพัฒนาด้านโครงสร้างพื้นฐาน
๒. การพัฒนาและเสริมสร้างศักยภาพคน
๓. การพัฒนาด้านการจัดระเบียบชุมชน สังคมและการรักษาความสงบเรียบร้อย
๔. การพัฒนาด้านการบริหารจัดการและการอนุรักษ์ทรัพยากรธรรมชาติและสิ่งแวดล้อม
๕. การพัฒนาด้านศิลปวัฒนธรรมจารีตประเพณีและภูมิปัญญาท้องถิ่น
๖. การบริหารจัดการในภาครัฐ การป้องกันการทุจริตประพฤติมิชอบและธรรมาภิบาล

๒.๓ เป้าประสงค์

๑. เพื่อให้มีและบำรุงรักษาทางน้ำและทางบก
๒. เพื่อรักษาความสะอาดของทางน้ำ ทางเดิน และที่สาธารณะ รวมทั้งกำจัดสิ่งปฏิกูล
๓. เพื่อป้องกันและระงับโรคติดต่อ
๔. เพื่อป้องกันและบรรเทาสาธารณภัย
๕. เพื่อส่งเสริมการศึกษา ศาสนา และวัฒนธรรม
๖. เพื่อส่งเสริมการพัฒนาสตรี เด็ก เยาวชน ผู้สูงอายุ และผู้พิการ
๗. เพื่อคุ้มครอง ดูแล และบำรุงรักษาทรัพยากรธรรมชาติและสิ่งแวดล้อม
๘. เพื่อบำรุงรักษาศิลปะ จารีตประเพณี ภูมิปัญญาท้องถิ่น และวัฒนธรรมอันดีของท้องถิ่น

๒.๔ ตัวชี้วัด

ยุทธศาสตร์	ตัวชี้วัด
๑.การพัฒนาด้านโครงสร้างพื้นฐาน	๑. ร้อยละของถนนที่ได้มาตรฐาน ๒. ร้อยละของประชาชนเดินทางสะดวก ๓. ร้อยละของอุบัติเหตุลดลง ๔. ร้อยละของครัวเรือนมีน้ำสำหรับอุปโภค-บริโภค
๒.การพัฒนาและเสริมสร้างศักยภาพคน	๑.จำนวนโครงการ/กิจกรรมในการส่งเสริมอาชีพ ๒. จำนวน/โครงการในการฝึกอาชีพ ๓. ร้อยละของคุณภาพชีวิตของประชาชนดีขึ้น ๔. จำนวนโครงการ/กิจกรรมเพื่อส่งเสริมพัฒนาทางการศึกษา
๓.การพัฒนาด้านการจัดระเบียบชุมชน สังคมและการรักษาความสงบเรียบร้อย	๑. ร้อยละของความพึงพอใจของประชาชน
๔.การพัฒนาด้านการบริหารจัดการและการอนุรักษ์ทรัพยากรธรรมชาติและสิ่งแวดล้อม	๑. จำนวนครั้งในการรณรงค์สร้างจิตสำนึกความตระหนักในการอนุรักษ์พื้นที่ทรัพยากรธรรมชาติ ๒. จำนวนกิจกรรมในการจัดการขยะ

/ยุทธศาสตร์...

ยุทธศาสตร์	ตัวชี้วัด
๕.การพัฒนาด้านศิลปวัฒนธรรมจารีตประเพณีและภูมิปัญญาท้องถิ่น	๑. จำนวนโครงการ/กิจกรรมเพื่อส่งเสริมด้านศาสนา และวัฒนธรรม
๖.การบริหารจัดการในภาครัฐ การป้องกันการทุจริตประพฤติมิชอบและธรรมาภิบาล	๑. จำนวนบุคลากรที่เข้าร่วมโครงการพัฒนาตนเอง ๒. ร้อยละความพึงพอใจของประชาชนต่อการดำเนินงานในการพัฒนาท้องถิ่น ๓. ร้อยละของรายได้เพิ่มขึ้น ๔. ร้อยละของความพึงพอใจในการทำงานของบุคลากรและการให้บริการ

๒.๕ ค่าเป้าหมาย

ยุทธศาสตร์	เป้าหมาย
๑.การพัฒนาด้านโครงสร้างพื้นฐาน	การพัฒนาด้านโครงสร้างพื้นฐาน โดยมุ่งสร้างและบูรณะ ถนน แหล่งน้ำ และสาธารณูปโภคสาธารณูปการ เพื่อความเป็นอยู่ที่ดีของประชาชน
๒.การพัฒนาและเสริมสร้างศักยภาพคน	๑. ส่งเสริมการเกษตร และสร้างอาชีพ เพื่อเพิ่มรายได้ให้กับประชาชนตามแนวปรัชญาเศรษฐกิจพอเพียง ๒. พัฒนา ส่งเสริม สนับสนุน การศึกษาทั้งในและนอกระบบ ๓. พัฒนา ส่งเสริม สนับสนุนการบริการสาธารณสุขของหมู่บ้าน การป้องกันและระงับโรคติดต่อ ควบคุมป้องกันโรคระบาดในพื้นที่
๓.การพัฒนาด้านการจัดระเบียบชุมชน สังคมและการรักษาความสงบเรียบร้อย	ดำเนินการแก้ไขปัญหาเสพติด เพิ่มศักยภาพการปฏิบัติงานให้แก่ อปพร. เพิ่มประสิทธิภาพการป้องกันและบรรเทาสาธารณภัยและลดอุบัติเหตุบนท้องถนน
๔.การพัฒนาด้านการบริหารจัดการและการอนุรักษ์ทรัพยากรธรรมชาติและสิ่งแวดล้อม	การอนุรักษ์ทรัพยากรธรรมชาติและสิ่งแวดล้อม การบริหารจัดการขยะ
๕.การพัฒนาด้านศิลปวัฒนธรรมจารีตประเพณีและภูมิปัญญาท้องถิ่น	ส่งเสริมและสนับสนุนงานด้านศิลปวัฒนธรรมจารีตประเพณีและภูมิปัญญาท้องถิ่น
๖.การบริหารจัดการในภาครัฐ การป้องกันการทุจริตประพฤติมิชอบและธรรมาภิบาล	พัฒนาขีดความสามารถในการให้บริการประชาชนและการปฏิบัติงานเพื่อมุ่งสร้างประสิทธิภาพการบริหารจัดการองค์กรให้พร้อมบริการประชาชน

/๒.๖ กลยุทธ์...

๒.๖ กลยุทธ์

- ๑. พัฒนาและปรับปรุงโครงสร้างพื้นฐาน ถนนเชื่อมระหว่างเส้นทางหลักเข้าสู่ชุมชนและเชื่อมระหว่างตำบล
- ๒. พัฒนาและปรับปรุงแหล่งน้ำและการบริหารจัดการน้ำอย่างเป็นระบบ
- ๓. ส่งเสริมและพัฒนาอาชีพ
- ๔. ส่งเสริมการศึกษา การกีฬาและนันทนาการ
- ๕. เสริมสร้างการป้องกันและบรรเทาสาธารณภัย
- ๖. สร้างความตระหนักและปลูกจิตสำนึกเรื่องทรัพยากรธรรมชาติและสิ่งแวดล้อม
- ๗. ส่งเสริมการท่องเที่ยวเชิงอนุรักษ์(ประเพณี วัฒนธรรม และธรรมชาติ)
- ๘. เสริมสร้างความเข้มแข็งของชุมชน
- ๙. สร้างโอกาสให้กับเด็ก ผู้สูงอายุ และผู้ด้อยโอกาสสามารถเข้าถึงบริการสาธารณะ
- ๑๐. สร้างทีมและพัฒนาสมรรถนะของบุคลากร

๒.๗ จุดยืนทางยุทธศาสตร์

องค์การบริหารส่วนตำบลแก้งไก่อให้ความสำคัญต่อการดำเนินการแก้ไขปัญหาความเดือดร้อน และการพัฒนาคุณภาพชีวิตของประชาชนในพื้นที่ในด้านต่างๆ โดยเฉพาะการปรับปรุง พื้นฟูพัฒนาการจัดบริการสาธารณะ หรือโครงสร้างพื้นฐาน ซึ่งถือเป็นภารกิจหลักขององค์กรปกครองส่วนท้องถิ่น ตลอดจนการพัฒนาด้าน การศึกษาอันเป็นรากฐานสำคัญต่อการพัฒนาคน พัฒนาประเทศ ให้มีคุณภาพสูงการพัฒนาที่ยั่งยืน ควบคู่กับการ พัฒนาด้านสังคม เศรษฐกิจ สภาพแวดล้อมต่างๆ ที่เกี่ยวข้องโดยตรงกับชีวิตความเป็นอยู่ของประชาชน โดยยึด หลักการมีส่วนร่วม ความสอดคล้องกับนโยบายรัฐบาล และแผนพัฒนาในระดับต่างๆ รวมถึงการพิจารณา วิเคราะห์สภาพปัญหา ความต้องการของประชาชน และความพึงพอใจของประชาชนที่มีต่อการพัฒนา องค์การ บริหารส่วนตำบลแก้งไก่อ จึงกำหนดจุดยืนทางยุทธศาสตร์การพัฒนา ไว้ ๖ ประเด็นยุทธศาสตร์ ดังนี้

- ๑. การพัฒนาด้านโครงสร้างพื้นฐาน
- ๒. การพัฒนาและเสริมสร้างศักยภาพคน
- ๓. การพัฒนาด้านการจัดระเบียบชุมชน สังคมและการรักษาความสงบเรียบร้อย
- ๔. การพัฒนาด้านการบริหารจัดการและการอนุรักษ์ทรัพยากรธรรมชาติและสิ่งแวดล้อม
- ๕. การพัฒนาด้านศิลปวัฒนธรรมจารีตประเพณีและภูมิปัญญาท้องถิ่น
- ๖. การบริหารจัดการในภาครัฐ การป้องกันการทุจริตประพฤติมิชอบและธรรมาภิบาล

๓. การวิเคราะห์เพื่อพัฒนาท้องถิ่น

๓.๑ การวิเคราะห์กรอบการจัดทำยุทธศาสตร์ขององค์กรปกครองส่วนท้องถิ่น

จุดแข็ง

- ๑. องค์การบริหารส่วนตำบลแก้งไก่อเป็นพื้นที่ราบเหมาะสำหรับการตั้งที่อยู่อาศัย
- ๒. พื้นที่ราบส่วนใหญ่จะเป็นพื้นที่สำหรับการเพาะปลูกข้าวจึงเหมาะสำหรับการทำนา ทั้งฤดูฝนและฤดูแล้ง โดยมีลำน้ำโสมเป็นแหล่งน้ำต้นทุนผลิต
- ๓. พื้นที่เนินเขาสามารถทำประโยชน์ด้านการปลูกยางพารา ปาล์ม มันสำปะหลัง และพืชยืนต้นต่างๆ
- ๔. มีขนบธรรมเนียมประเพณีที่ดั้งเดิมของท้องถิ่น โดยเฉพาะอย่างยิ่งการจัดการประเพณีการเล่นโหวดประจำปีซึ่งสามารถดึงดูดนักท่องเที่ยวและสร้างรายได้ให้กับประชาชนในพื้นที่
- ๕. มีสถานที่สำคัญทางศาสนาและพระสงฆ์เป็นที่เคารพนับถือของประชาชนได้แก่วัดป่านาขาม, วัดโนนสง่า

/๖.มีสถาน...

๖. มีสถานศึกษาที่มีความพร้อมทั้งระดับประถมศึกษา ถึงมัธยมศึกษาสามารถเป็นศูนย์กลางขยายโอกาสทางการศึกษาของประชาชน ในเขตอำเภอสังขมและเขตจังหวัดอุดรธานีบางส่วน
๗. มีพื้นที่ลุ่มน้ำที่อุดมสมบูรณ์ เหมาะแก่การทำการเกษตร
๘. มีป่าไม้และสัตว์ป่าที่สมบูรณ์เหมาะสำหรับการท่องเที่ยวทางธรรมชาติ
๙. การคมนาคมในพื้นที่สะดวกเนื่องจากถนนเชื่อมระหว่างหมู่บ้านได้ก่อสร้างเป็นถนนลาดยาง/ถนนคสล.เป็นส่วนใหญ่

จุดอ่อน

๑. การพัฒนาด้านการเกษตรยังไม่ครบวงจร ส่งผลให้การผลิตด้านการเกษตรกรรมมีปัญหาในด้านราคาคุณภาพผลผลิต และผลผลิตที่ตกต่ำ ผู้ประกอบการและผู้ผลิตยังไม่ตื่นตัวในการพัฒนาสินค้าและบริการ
๒. ประชาชนส่วนใหญ่รายได้ต่ำ ขาดการศึกษา ขาดความรู้ด้านเทคโนโลยีสมัยใหม่
๓. ประชาชนขาดจิตสำนึกในการแสดงความคิดเห็นและการมีส่วนร่วม
๔. แรงงานมีฝีมือน้อย และการอพยพแรงงานสูง
๕. ความผันผวนของภัยธรรมชาติ ทำให้มีปัญหาน้ำท่วมพื้นที่และปัญหาพื้นที่ที่แห้งแล้งซ้ำซากส่งผลเสียต่อการผลิตทางการเกษตรและการค้า
๖. องค์กรประชาชนยังไม่เข้มแข็ง
๗. ขาดแหล่งเงินทุนระยะยาว เพื่อให้ประชาชนและภาคเอกชนใช้ในการดำเนินงานทางธุรกิจตลอดจนการลงทุน
๘. โครงสร้างพื้นฐานและสิ่งอำนวยความสะดวกในปัจจุบัน ยังไม่เอื้อต่อการค้าการลงทุน และการท่องเที่ยวเพื่อเชื่อมโยงกับประเทศเพื่อนบ้านได้อย่างมีประสิทธิภาพเท่าที่ควร
๙. สินค้าเกษตรประเภทแปรรูปยังทำอย่างง่ายใช้เทคนิคต่ำไม่มีความหลากหลาย
๑๐. ขาดแคลนแหล่งกักเก็บน้ำขนาดใหญ่สำหรับการเกษตร และผลิตประปา

อุปสรรค

๑. ราคาน้ำมันและเชื้อเพลิงในการขนถ่ายพืชผลการเกษตรมีแนวโน้มสูงขึ้น
๒. การเกิดภัยธรรมชาติบ่อยครั้ง
๓. ต้นทุนการผลิตสินค้าการเกษตรสูงขึ้นจากการปรับตัวของราคาปุ๋ยและสารเคมีที่ใช้ในการผลิต
๔. ค่าความนิยมในวัฒนธรรมตะวันตก ขาดการรักษาไว้ซึ่งวัฒนธรรมประเพณีอันดีงามของสังคมไทย

โอกาส

๑. ประชากรส่วนใหญ่ปลูกยางพารา จึงเป็นโอกาสดีขององค์การบริหารส่วนตำบลแก้งไก่ที่จะส่งเสริมการปลูกยางพาราและการจัดฝึกอบรมกรีดยางพารา
๒. รัฐบาลมีนโยบายแก้ไขปัญหาความยากจน การปราบปรามยาเสพติด ผู้มีอิทธิพลการทุจริตคอร์รัปชัน การปฏิรูปการศึกษา กองทุนหมู่บ้านที่ชัดเจนและต่อเนื่องทำให้การพัฒนาในท้องถิ่นได้ผลเป็นรูปธรรมมากขึ้น
๓. สภาพสังคมเป็นสังคมชนบทจึงทำให้ค่าครองชีพโดยรวมต่ำกว่าในเมือง
๔. รัฐบาลได้ส่งเสริมให้มีการผลิตสินค้าในชุมชนจึงเป็นโอกาสของกลุ่มต่างๆ ในชุมชนที่จะผลิตสินค้าออกจำหน่ายเพื่อสร้างความเข้มแข็งทางเศรษฐกิจให้กับชุมชน

/การวิเคราะห์....

การวิเคราะห์ศักยภาพเพื่อประเมินสถานการณ์การพัฒนาในปัจจุบัน และ โอกาสการพัฒนาในอนาคต (SWOT Analysis) ของตำบล

ปัจจัยภายใน

โครงสร้าง	จุดแข็ง (Strength)	จุดอ่อน(Weakness)
ด้านโครงสร้างพื้นฐาน	<ul style="list-style-type: none"> - มีเส้นทางคมนาคมสะดวกเชื่อมติดต่อกันสู่ถนนสายหลัก - มีแหล่งน้ำที่สร้างขึ้นเพื่อรองรับน้ำ - มีไฟฟ้ารายทางรอบหมู่บ้าน 	<ul style="list-style-type: none"> - การให้บริการด้านขนส่งสาธารณะไม่ครอบคลุม - ถนนยังจำเป็นต้องพัฒนาอย่างต่อเนื่อง
ด้านทรัพยากรธรรมชาติและ สิ่งแวดล้อม	<ul style="list-style-type: none"> - สภาพพื้นที่อุดมสมบูรณ์เหมาะแก่การทำเกษตร - มีลำน้ำโสม, ห้วยเย็น, ห้วยโสกกล้า, ห้วยจาง และห้วยกอกในการทำเกษตร - มีป่าไม้ และแหล่งน้ำที่อุดมสมบูรณ์ 	<ul style="list-style-type: none"> - เกษตรกรยังคงใช้สารเคมีในการผลิตภาคการเกษตรก่อให้เกิดผลเสียต่อสุขภาพและสภาพแวดล้อม - มีปัญหาพื้นที่ทำกินเนื่องจากไม่มีเอกสารสิทธิ์ที่ดินทำกิน - ในฤดูแล้งปริมาณน้ำขาดแคลนแห้งแล้ง - ในฤดูน้ำหลากจะมีน้ำท่วมพื้นที่ทางการเกษตร - สิ่งแวดล้อมเริ่มมีสภาพเสื่อมโทรม
ด้านเศรษฐกิจ	<ul style="list-style-type: none"> - ประชาชนในพื้นที่มีภูมิปัญญาท้องถิ่นซึ่งนำมาใช้แปรรูปให้เกิดประโยชน์และสร้างรายได้ให้ชุมชนได้ - เป็นแหล่งผลิตข้าวพื้นเมืองคุณภาพสูง - การคมนาคมขนส่งผลผลิตมีความสะดวก 	<ul style="list-style-type: none"> - ที่ดินมีราคาแพง ทำให้เพิ่มต้นทุนการผลิต - การประกอบอาชีพทางการเกษตรใช้ต้นทุนในการผลิตสูงและผลิตได้ราคาต่ำ - งบประมาณไม่เพียงพอต่อการปรับปรุงถนน
ด้านสังคม, วัฒนธรรม ภูมิปัญญาและการศึกษา	<ul style="list-style-type: none"> - มีผู้นำชุมชนเข้มแข็ง และมีศักยภาพในการมีส่วนร่วมในการพัฒนาตำบล - เกษตรกรในชุมชนมีองค์ความรู้ในการผลิตสินค้าภาคการเกษตร - มีความโดดเด่นด้านสืบสานพุทธศาสนา มีวัดเป็นที่พึ่งและศูนย์รวมจิตใจคนในชุมชน - มีสถานศึกษาที่พอเพียงต่อเยาวชนในตำบล - ชุมชนมีความสงบใช้ชีวิตตามแนวเศรษฐกิจพอเพียง 	<ul style="list-style-type: none"> - ประชาชนขาดความเข้าใจระหว่างภาครัฐและประชาชน - ค่านิยมของเยาวชนในการทำเกษตรลดลง - มียาเสพติดยังคงแพร่ระบาดในชุมชน - ชุมชนขาดความรู้ขาดการตื่นตัวในการเตรียมความพร้อมเข้าสู่ระบบอาเซียน

/ปัจจัยภายนอก...

ปัจจัยภายนอก

โครงสร้าง	โอกาส (Opportunity)	อุปสรรค(Threasts)
ด้านโครงสร้างพื้นฐาน	<ul style="list-style-type: none"> - ได้รับเงินสนับสนุนงบประมาณจากหน่วยงานของรัฐบาล เช่น กรมส่งเสริมการปกครองส่วนท้องถิ่น ,อบจ. - หน่วยงานรัฐมีการส่งเสริมและสนับสนุนนโยบายของท้องถิ่น มากขึ้น - การกำหนดยุทธศาสตร์การพัฒนาตำบลให้สอดคล้องกับยุทธศาสตร์การพัฒนาจังหวัด และแผนพัฒนาเศรษฐกิจและสังคมแห่งชาติ - การกระจายอำนาจมีเพิ่มขึ้น ทำให้งบประมาณรายจ่ายท้องถิ่นมากขึ้น 	<ul style="list-style-type: none"> - มีการปรับปรุง แก้ไข ระเบียบกฎหมายที่เกี่ยวข้องกับองค์กรปกครองส่วนท้องถิ่นบ่อยครั้งจนเกิดความสับสนในการถือปฏิบัติ - งบประมาณที่รัฐจัดสรรให้แก่ท้องถิ่น เพื่อใช้ในการพัฒนาตำบลไม่เพียงพอต่อความต้องการที่จะใช้ในการพัฒนาดำเนินการ ตามโครงการที่ประชาชนในตำบลเสนอขอต่อหน่วยงานท้องถิ่น
ด้านทรัพยากรธรรมชาติและสิ่งแวดล้อม	<ul style="list-style-type: none"> - โครงการปลูกป่าตามแนวพระราชดำริ - กระแสลดภาวะโลกร้อน - กระแสเสริมสร้างสุขนิสัยการบริโภคพืชผักปลอดสารพิษ - กระแสความต้องการบริโภคข้าวปลอดสารพิษ 	<ul style="list-style-type: none"> - ปัญหาภัยธรรมชาติ เช่น อุทกภัย, ภัยแล้ง, น้ำท่วม ก่อให้เกิดความเสียหายต่อผลผลิตทางการเกษตรและสิ่งแวดล้อม - ปัญหาหมอกควัน และฝุ่นละอองแพร่กระจาย มากขึ้น
ด้านเศรษฐกิจ	<ul style="list-style-type: none"> - นโยบายด้านเศรษฐกิจของรัฐบาล โดยยึดหลักแนวทางเศรษฐกิจพอเพียง - การขยายตัวของภาคธุรกิจ ในประเทศมีแนวโน้มสูงขึ้น 	<ul style="list-style-type: none"> - ผลกระทบด้านเศรษฐกิจจากการปรับขึ้นราคาน้ำมัน - นโยบายด้านการบริหารงบประมาณของรัฐบาลที่จัดสรรให้กับหน่วยงานท้องถิ่นเพื่อพัฒนาตำบลมีไม่เพียงพอ - ปัญหาอุทกภัยและโรคแมลงทำให้ราคาต้นทุนการผลิตภาคการเกษตรสูงขึ้น - นโยบายข้าวของรัฐบาลไม่มีความแน่นอน - มีแหล่งเงินทุนเพิ่มมากขึ้นอย่างแพร่หลาย ซึ่งก่อให้เกิดปัญหาหนี้สินเพิ่มมากขึ้น - ราคาผลผลิตตกต่ำ
ด้านสังคม,วัฒนธรรม ภูมิปัญญาและการศึกษา	<ul style="list-style-type: none"> - กระแสพระราชดำริในหลวงเรื่องการพึ่งตนเองและความพอเพียง เป็นที่ยึดมั่นของประชาชนทุกระดับ - กระแสยึดมั่นความรักชาติ ศาสนา พระมหากษัตริย์ 	<ul style="list-style-type: none"> - กระแสวัตถุนิยม - พฤติกรรมอุปโลก บริโภคที่ฟุ่มเฟือย - ระบบทุนนิยม - การแพร่ระบาดของเชื้อโรค, พาหะนำโรค เพิ่มมากขึ้น

ปัจจัยภายนอก...

ปัจจัยภายนอก	โอกาส(Opportunity)	อุปสรรค(Threasts)
<p>ด้านสังคม ,วัฒนธรรม ภูมิปัญญาและการศึกษา (ต่อ)</p>	<ul style="list-style-type: none"> - นโยบายปราบปรามยาเสพติดแห่งชาติของรัฐบาล การมีส่วนร่วมของภาคภาคีเครือข่ายหน่วยงานต่างๆเพิ่มมากขึ้น - กระแสการตื่นตัวเข้าสู่ประเทศประชาคมอาเซียน - นโยบายแก้ไขปัญหาความยากจนของรัฐบาล - กระแสความต้องการบริโภคข้าวปลอดภัย - กระแสรณรงค์ป้องกันโรคระบาดและโรคติดต่อ เช่น ไข้เลือดออก,โรคเอดส์ - กระแสรณรงค์ปกป้องเด็กและสตรี - นโยบายจ่ายเบี้ยยังชีพแก่ผู้สูงอายุ,คนพิการ และผู้ป่วยโรคเอดส์ - บริบทของสังคมไทยเป็นปัจจัยเกื้อหนุนให้ภาคประชาสังคมขับเคลื่อนได้โดยง่ายเช่น ความอ่อนน้อมถ่อมตน ,ความเป็นพี่เป็นน้อง ,ความเป็นสถาบันครอบครัว - มีกระบวนการสื่อสารที่ทันสมัยโดยผ่านเทคโนโลยีสมัยใหม่ทำให้สามารถเผยแพร่ประชาสัมพันธ์และสื่อสารเรื่องต่างๆได้อย่างรวดเร็วและคล่องตัวมากขึ้น 	<ul style="list-style-type: none"> - การเปลี่ยนแปลงทางสังคมที่แพร่หลาย รวดเร็ว รุนแรง ยากต่อการควบคุม เช่น พฤติกรรมการเสพยาเสพติดของวัยรุ่น,พฤติกรรมตั้งครรภ์ก่อนวัยอันควร -วิกฤตทางการเมืองที่ก่อให้เกิดความขัดแย้งในสังคมและใช้ประชาชน เป็นเครื่องมือทางการเมืองและความเปลี่ยนแปลงทางการเมืองที่ไม่ มีความแน่นอน เช่น การเปลี่ยนแปลงผู้นำเป็นต้น ส่งผลให้การขับเคลื่อนงานภาคประชาสังคมมีอุปสรรค - ใน สังคม ไทย ยังมี การใช้อำนาจที่ไม่เป็นธรรมและเอื้อประโยชน์ทางธุรกิจเช่น ภาครัฐกับภาคธุรกิจที่ทำงานเอื้อประโยชน์ต่อกันทำให้ภาคประชาสังคมอ่อนแอลง - มีแหล่งเงินทุน ที่แพร่หลายเพิ่มมากขึ้นในสังคม

/ส่วนที่ ๓

ส่วนที่ ๓ การนำแผนพัฒนาท้องถิ่นไปสู่การปฏิบัติ

๑. ยุทธศาสตร์การพัฒนาและแผนงาน

ที่	ยุทธศาสตร์	ด้าน	แผนงาน	หน่วยงาน รับผิดชอบ หลัก	หน่วยงาน สนับสนุน
๑	ยุทธศาสตร์ด้านโครงสร้าง พื้นฐาน	๑.บริการชุมชนและ สังคม	๑.แผนงานเคหะและ ชุมชน	กองช่าง	
		๒.การเศรษฐกิจ	๑. แผนงาน อุตสาหกรรมและการ โยธา	กองช่าง	
			๒.แผนงานการเกษตร	สำนักปลัด	
๒	การพัฒนาและเสริมสร้าง ศักยภาพคน	๑.บริการชุมชนและ สังคม	๑.แผนงานการศึกษา	กอง การศึกษาฯ	
			๒.แผนงานสาธารณสุข	สำนักปลัด	
			๓. สังคมสงเคราะห์	สำนักปลัด	
			๔. แผนงานสร้างความ เข้มแข็งของชุมชน	สำนักปลัด	
			๕.แผนงานการศาสนา วัฒนธรรมและ นันทนาการ	กอง การศึกษาฯ	
		๒.การเศรษฐกิจ	๑.แผนงานการเกษตร	สำนักปลัด	
		๓.งบกลาง	๑.งบกลาง	สำนักปลัด	
๓	การจัดระเบียบชุมชน สังคม และการรักษาความสงบ เรียบร้อย	๑.ด้านบริหารงาน ทั่วไป	๑.แผนงานบริหารงาน ทั่วไป	สำนักปลัด	
			๒.แผนงานรักษาความ สงบภายใน	สำนักปลัด	
๔	การบริหารจัดการและการ อนุรักษ์ทรัพยากรธรรมชาติและ สิ่งแวดล้อม	๑.บริการชุมชนและ สังคม	๑.แผนงานเคหะและ ชุมชน	กองช่าง	
			๒.แผนงานสร้างความ เข้มแข็งของชุมชน	สำนักปลัด	
		๒.การเศรษฐกิจ	๑.แผนงานการเกษตร	สำนักปลัด	

/ที่...

ที่	ยุทธศาสตร์	ด้าน	แผนงาน	หน่วยงาน รับผิดชอบหลัก	หน่วยงาน สนับสนุน
๕	การพัฒนาด้านศิลปวัฒนธรรม ประเพณีและภูมิปัญญา ท้องถิ่น	๑.บริการชุมชนและ สังคม	๑.สังคมสงเคราะห์	สำนักปลัด	
			๒.แผนงานการ ศาสนาวัฒนธรรม และนันทนาการ	กองการศึกษาฯ	
๖	การบริหารจัดการในภาครัฐ การป้องกันทุจริตประพฤตมิ ชอบและธรรมาภิบาล	๑.ด้านบริหารงาน ทั่วไป	๑.แผนงาน บริหารงานทั่วไป	สำนักปลัด	
		๒.บริการชุมชนและ สังคม	๑.แผนงานสร้าง ความเข้มแข็งของ ชุมชน	สำนักปลัด	

/๒.บัญชีโครงการ...

บัญชีสรุปโครงการพัฒนา

แผนพัฒนาท้องถิ่น(พ.ศ.๒๕๖๖-๒๕๗๐)

แบบ ผ ๐๑

องค์การบริหารส่วนตำบลแก้งไถ่ อำเภอสังขาม จังหวัดหนองคาย

ยุทธศาสตร์	ปี ๒๕๖๖			ปี ๒๕๖๗			ปี ๒๕๖๘			ปี ๒๕๖๙			ปี ๒๕๗๐		
	จำนวนโครงการ	งบประมาณ (บาท)	จำนวนโครงการ	จำนวนโครงการ	งบประมาณ (บาท)	จำนวนโครงการ	จำนวนโครงการ	จำนวนโครงการ	จำนวนโครงการ	จำนวนโครงการ	จำนวนโครงการ	จำนวนโครงการ	จำนวนโครงการ	จำนวนโครงการ	จำนวนโครงการ
ยุทธศาสตร์ที่ ๑ ยุทธศาสตร์ด้านโครงสร้างพื้นฐาน															
๑. แผนงานอุตสาหกรรมและการโยธา	๖๒	๗๑,๖๐๐,๐๐๐	๖๒	๖๒	๗๒,๔๐๐,๐๐๐	๖๒	๖๒	๗๒,๔๐๐,๐๐๐	๖๒	๗๒,๔๐๐,๐๐๐	๖๒	๖๒	๗๒,๔๐๐,๐๐๐	๖๒	๗๒,๔๐๐,๐๐๐
๒. แผนงานเกษตรชุมชน	๒๑	๒๐,๔๐๐,๐๐๐	๒๑	๒๑	๒๐,๔๐๐,๐๐๐	๒๑	๒๑	๒๐,๔๐๐,๐๐๐	๒๑	๒๐,๔๐๐,๐๐๐	๒๑	๒๑	๒๐,๔๐๐,๐๐๐	๒๑	๒๐,๔๐๐,๐๐๐
รวม	๘๓	๙๒,๐๐๐,๐๐๐	๘๓	๘๓	๙๒,๘๐๐,๐๐๐	๘๓	๘๓	๙๒,๘๐๐,๐๐๐	๘๓	๙๒,๘๐๐,๐๐๐	๘๓	๘๓	๙๒,๘๐๐,๐๐๐	๘๓	๙๒,๘๐๐,๐๐๐
ยุทธศาสตร์ที่ ๒ การพัฒนาและเสริมสร้างศักยภาพคน															
๑. แผนงานสังคมสงเคราะห์	๗	๒๘๐,๐๐๐	๗	๗	๒๘๐,๐๐๐	๗	๗	๒๘๐,๐๐๐	๗	๒๘๐,๐๐๐	๗	๗	๒๘๐,๐๐๐	๗	๒๘๐,๐๐๐
๒. แผนงานการศึกษา	๒	๓,๔๑๐,๐๐๐	๒	๒	๓,๔๖๐,๐๐๐	๒	๒	๓,๔๖๐,๐๐๐	๒	๓,๔๖๐,๐๐๐	๒	๒	๓,๔๖๐,๐๐๐	๒	๓,๔๖๐,๐๐๐
๓. แผนงานการศาสนาวัฒนธรรมและนันทนาการ	๔	๔๘๐,๐๐๐	๔	๔	๔๘๐,๐๐๐	๔	๔	๔๘๐,๐๐๐	๔	๔๘๐,๐๐๐	๔	๔	๔๘๐,๐๐๐	๔	๔๘๐,๐๐๐
๔. แผนงานสาธารณสุข	๖	๙๕๐,๐๐๐	๖	๖	๙๕๐,๐๐๐	๖	๖	๙๕๐,๐๐๐	๖	๙๕๐,๐๐๐	๖	๖	๙๕๐,๐๐๐	๖	๙๕๐,๐๐๐
๕. แผนงานงบกลาง	๓	๖,๐๒๐,๐๐๐	๓	๓	๖,๔๕๕,๐๐๐	๓	๓	๖,๗๓๑,๕๐๐	๓	๖,๗๓๑,๕๐๐	๓	๓	๖,๗๓๑,๕๐๐	๓	๖,๗๓๑,๕๐๐
รวม	๒๒	๑๑,๑๔๐,๐๐๐	๒๒	๒๒	๑๑,๖๒๕,๐๐๐	๒๒	๒๒	๑๑,๙๐๑,๕๐๐	๒๒	๑๒,๑๕๓,๐๐๐	๒๒	๒๒	๑๒,๒๐๕,๐๐๐	๒๒	๑๒,๒๐๕,๐๐๐

แผนพัฒนาท้องถิ่น (พ.ศ. ๒๕๖๖ - ๒๕๗๐)

ขององค์การบริหารส่วนตำบลแก้งไถ่ อำเภอสังขาม จังหวัดหนองคาย

บัญชีสรุปโครงการพัฒนา

แผนพัฒนาท้องถิ่น(พ.ศ.๒๕๖๖-๒๕๗๐)

แบบ ผ ๐๑

องค์การบริหารส่วนตำบลแก้งไถ อำเภอลำดอง จังหวัดหนองคาย

ยุทธศาสตร์	ปี ๒๕๖๖		ปี ๒๕๖๗		ปี ๒๕๖๘		ปี ๒๕๖๙		ปี ๒๕๗๐	
	จำนวนโครงการ	งบประมาณ (บาท)	จำนวนโครงการ	งบประมาณ (บาท)	จำนวนโครงการ	งบประมาณ (บาท)	จำนวนโครงการ	งบประมาณ (บาท)	จำนวนโครงการ	งบประมาณ (บาท)
ยุทธศาสตร์ที่ ๓ การจัดระเบียบชุมชน สังคมและการรักษาความสงบเรียบร้อย										
๑.แผนงานบริหารงานทั่วไป	๑	๕๐๐,๐๐๐	๑	๕๐๐,๐๐๐	๑	๕๐๐,๐๐๐	๑	๕๐๐,๐๐๐	๑	๕๐๐,๐๐๐
๒.แผนงานรักษาความสงบภายใน	๑๒	๑,๐๓๐,๐๐๐	๑๒	๑,๐๓๐,๐๐๐	๑๒	๑,๐๓๐,๐๐๐	๑๒	๑,๐๓๐,๐๐๐	๑๒	๑,๐๓๐,๐๐๐
รวม	๑๓	๑,๕๓๐,๐๐๐	๑๓	๑,๕๓๐,๐๐๐	๑๓	๑,๕๓๐,๐๐๐	๑๓	๑,๕๓๐,๐๐๐	๑๓	๑,๕๓๐,๐๐๐
ยุทธศาสตร์ที่ ๔ การบริหารจัดการและการอนุรักษ์ทรัพยากรธรรมชาติและสิ่งแวดล้อม										
๑.แผนงานการเกษตร	๑๑	๑,๕๕๐,๐๐๐	๑๑	๑,๕๕๐,๐๐๐	๑๑	๑,๕๕๐,๐๐๐	๑๑	๑,๕๕๐,๐๐๐	๑๑	๑,๕๕๐,๐๐๐
๒.แผนงานสร้างความเข้มแข็งของชุมชน	๔	๓๕๐,๐๐๐	๔	๓๕๐,๐๐๐	๔	๓๕๐,๐๐๐	๔	๓๕๐,๐๐๐	๔	๓๕๐,๐๐๐
๓.แผนงานเกษตรและชุมชน	๓	๒๕๐,๐๐๐	๓	๒๕๐,๐๐๐	๓	๒๕๐,๐๐๐	๓	๒๕๐,๐๐๐	๓	๒๕๐,๐๐๐
รวม	๑๘	๒,๑๕๐,๐๐๐	๑๘	๒,๑๕๐,๐๐๐	๑๘	๒,๑๕๐,๐๐๐	๑๘	๒,๑๕๐,๐๐๐	๑๘	๒,๑๕๐,๐๐๐

แผนพัฒนาท้องถิ่น (พ.ศ. ๒๕๖๖ - ๒๕๗๐)

ขององค์การบริหารส่วนตำบลแก้งไถ อำเภอลำดอง จังหวัดหนองคาย

บัญชีสรุปโครงการพัฒนา

แผนพัฒนาท้องถิ่น(พ.ศ.๒๕๖๖-๒๕๗๐)

องค์การบริหารส่วนตำบลแก้งไถ่ อำเภอลำปาง จังหวัดหนองคาย

แบบ ผ ๐๑

ยุทธศาสตร์	ปี ๒๕๖๖		ปี ๒๕๖๗		ปี ๒๕๖๘		ปี ๒๕๖๙		ปี ๒๕๗๐	
	จำนวนโครงการ	งบประมาณ (บาท)	จำนวนโครงการ	งบประมาณ (บาท)	จำนวนโครงการ	งบประมาณ (บาท)	จำนวนโครงการ	งบประมาณ (บาท)	จำนวนโครงการ	งบประมาณ (บาท)
ยุทธศาสตร์ที่ ๕ การพัฒนาด้านศิลปวัฒนธรรมประเพณีและภูมิปัญญาท้องถิ่น										
๑.แผนงานการศาสนาวัฒนธรรมและนันทนาการ	๑๔	๑,๑๙๐,๐๐๐	๑๔	๑,๑๙๐,๐๐๐	๑๔	๑,๑๙๐,๐๐๐	๑๔	๑,๑๙๐,๐๐๐	๑๔	๑,๑๙๐,๐๐๐
รวม	๑๔	๑,๑๙๐,๐๐๐	๑๔	๑,๑๙๐,๐๐๐	๑๔	๑,๑๙๐,๐๐๐	๑๔	๑,๑๙๐,๐๐๐	๑๔	๑,๑๙๐,๐๐๐
ยุทธศาสตร์ที่ ๖ การบริหารจัดการในภาครัฐ การป้องกันทุจริตประพฤติมิชอบและธรรมาภิบาล										
๑.แผนงานบริหารงานทั่วไป	๖	๙๗๐,๐๐๐	๖	๙๗๐,๐๐๐	๖	๙๗๐,๐๐๐	๖	๙๗๐,๐๐๐	๖	๙๗๐,๐๐๐
รวม	๖	๙๗๐,๐๐๐	๖	๙๗๐,๐๐๐	๖	๙๗๐,๐๐๐	๖	๙๗๐,๐๐๐	๖	๙๗๐,๐๐๐

แผนพัฒนาท้องถิ่น (พ.ศ. ๒๕๖๖ - ๒๕๗๐)

ขององค์การบริหารส่วนตำบลแก้งไถ่ อำเภอลำปาง จังหวัดหนองคาย