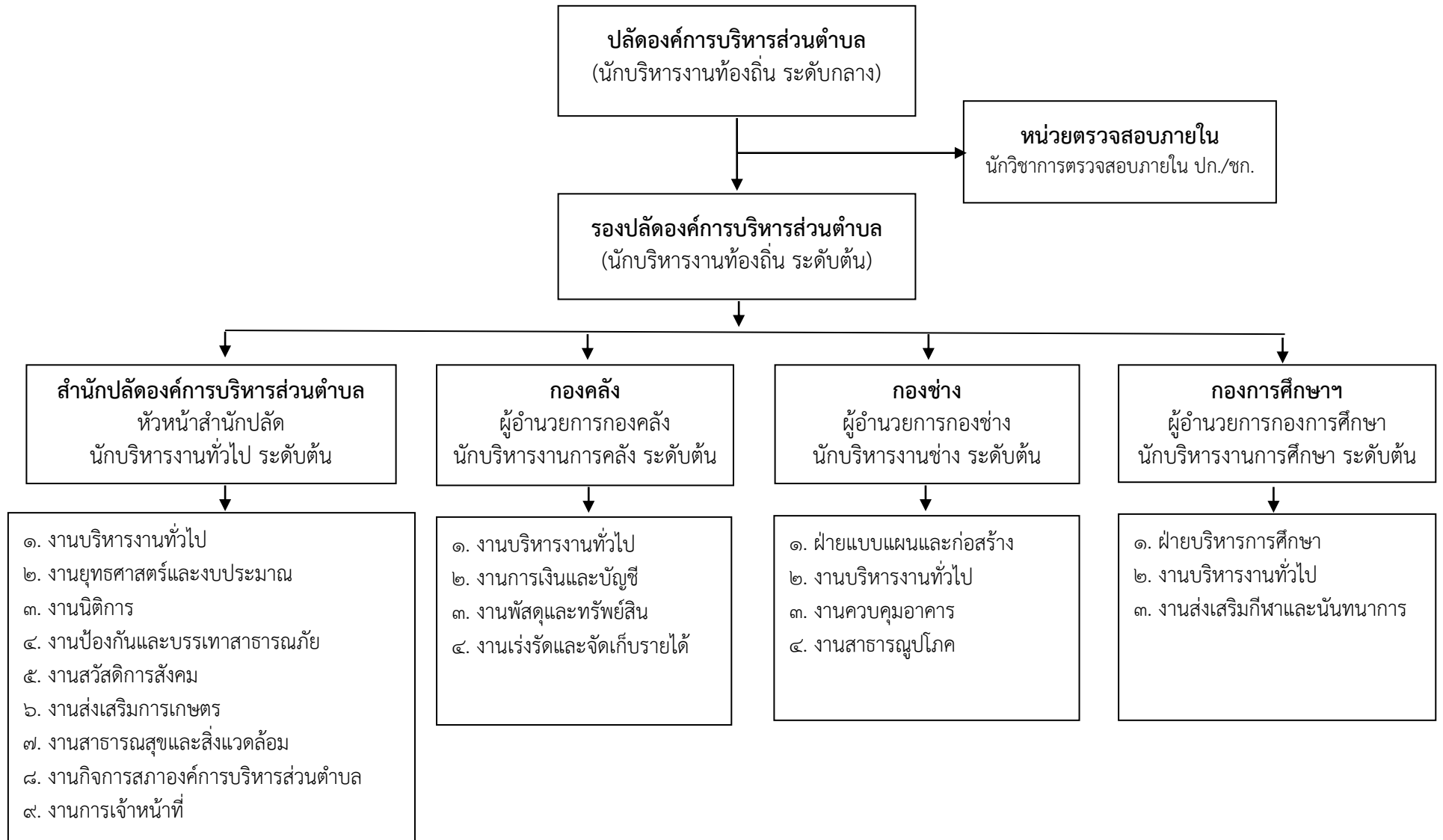
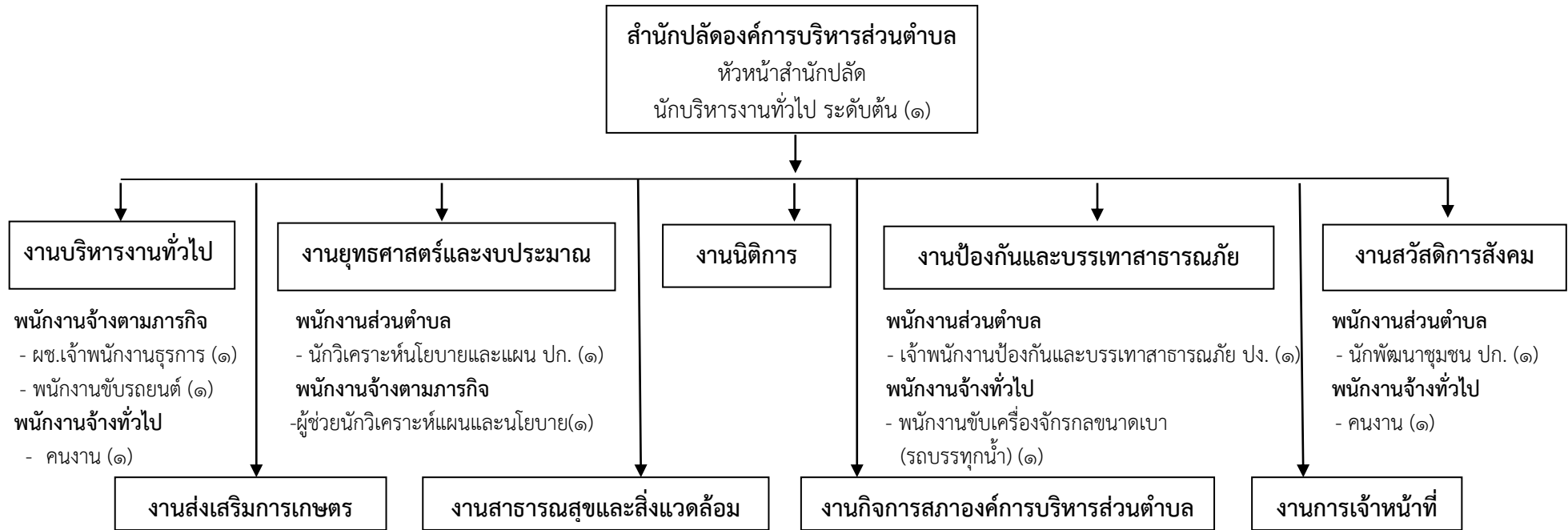


แผนภูมิโครงสร้างการแบ่งส่วนราชการตามแผนอัตรากำลัง ๓ ปี
องค์การบริหารส่วนตำบลแก้งไก่อำเภอสังขม จังหวัดหนองคาย



แผนภูมิโครงสร้างสำนักปลัด องค์การบริหารส่วนตำบลแก้งไก่อ

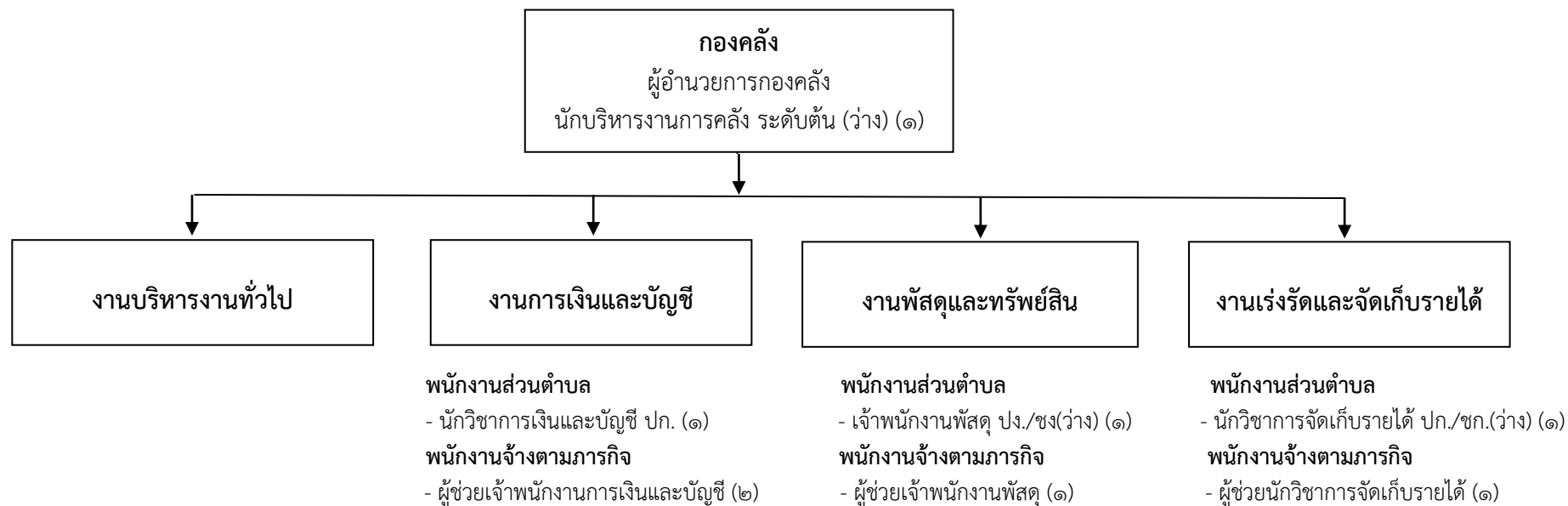


พนักงานจ้างตามภารกิจ
 - พนักงานขับเครื่องจักรกลขนาดเบา(รถบรรทุกขยะ)(๑)
 - เจ้าหน้าที่ประจำรถขยะ (๑)

พนักงานส่วนตำบล
 - นักทรัพยากรบุคคล ปก. (๑)

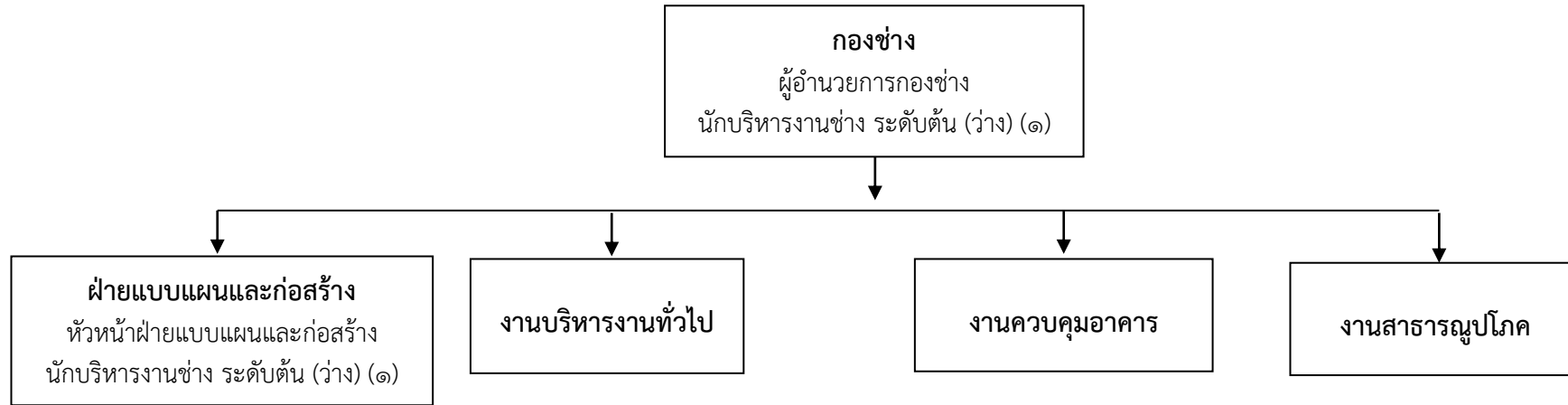
ระดับ / จำนวน	อำนาจการสูง	อำนาจการกลาง	อำนาจการต้น	เชี่ยวชาญ	ชำนาญการพิเศษ	ชำนาญการ	ปฏิบัติการ	อาวุโส	ชำนาญงาน	ปฏิบัติงาน	พนักงานส่วนตำบล	พนักงานจ้างตามภารกิจ	พนักงานจ้างทั่วไป	รวม
	ปัจจุบัน	-	-	๑	-	-	-	๓	-	-	๑	๕	๕	๓
กรอบใหม่ภายใน ๓ ปี	-	-	๑	-	-	-	๓	-	-	๑	๕	๕	๓	๑๓

แผนภูมิโครงสร้างองค์กร องค์การบริหารส่วนตำบลแก้งไก่อ



ระดับ จำนวน	อำนาจการ	อำนาจการ	อำนาจการ	เชี่ยวชาญ	ชำนาญ การพิเศษ	ชำนาญ การ	ปฏิบัติการ	อาวุโส	ชำนาญ งาน	ปฏิบัติงาน	พนักงาน ส่วน ตำบล	พนักงาน จ้างตาม ภารกิจ	พนักงาน จ้างทั่วไป	รวม
	สูง	กลาง	ต้น											
ปัจจุบัน	-	-	๑	-	-	-	๒	-	-	๑	๔	๔	-	๘
กรอบใหม่ภายใน ๓ ปี	-	-	๑	-	-	-	๒	-	-	๑	๔	๔	-	๘

แผนภูมิโครงสร้างกองช่าง องค์การบริหารส่วนตำบลแก้งไก่อ



พนักงานส่วนตำบล

- วิศวกรโยธา ปก./ชก. (ว่าง) (๑)
- นายช่างโยธา ปง./ชง. (ว่าง) (๑)

พนักงานจ้างตามภารกิจ

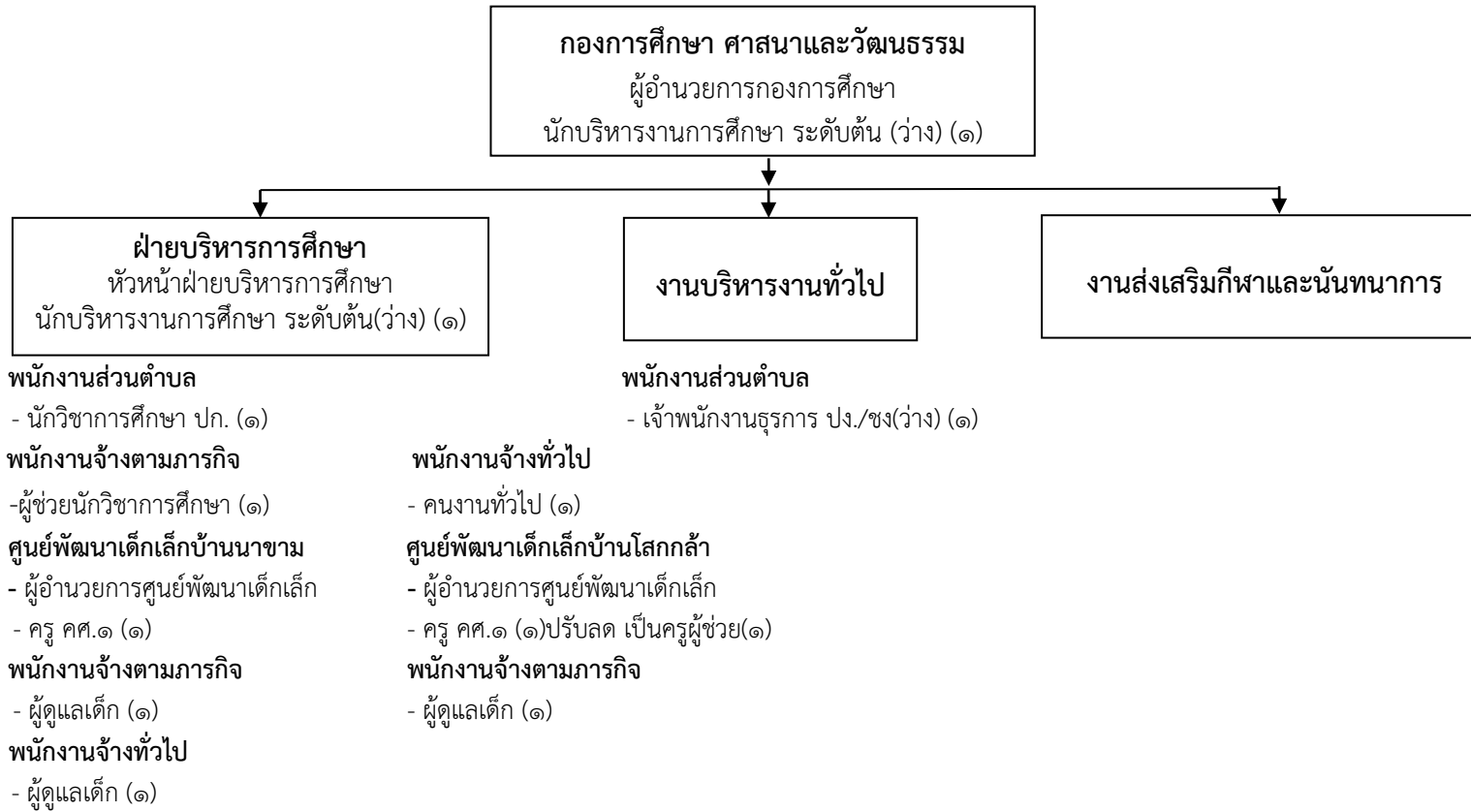
- ผู้ช่วยนายช่างโยธา (๒)

พนักงานจ้างทั่วไป

- คนงานทั่วไป (ว่าง)(๑)

ระดับ / จำนวน	ผู้อำนวยการ สูง	ผู้อำนวยการ กลาง	ผู้อำนวยการ ต้น	เชี่ยวชาญ	ชำนาญ การพิเศษ	ชำนาญ การ	ปฏิบัติการ	อาวุโส	ชำนาญ งาน	ปฏิบัติงาน	พนักงาน ส่วน ตำบล	พนักงาน จ้างตาม ภารกิจ	พนักงาน จ้างทั่วไป	รวม
ปัจจุบัน	-	-	๒	-	-	-	-	-	-	๑	๓	๒	๑	๖
กรอบใหม่ภายใน ๓ ปี	-	-	๒	-	-	-	๑	-	-	๑	๔	๒	๑	๗

แผนภูมิโครงสร้างกองการศึกษา ศาสนาและวัฒนธรรม องค์การบริหารส่วนตำบลแก้งไก่อ



ระดับ	จำนวน			เชี่ยวชาญ	ชำนาญพิเศษ	ชำนาญการ	ปฏิบัติการ	อาวุโส	ชำนาญงาน	ปฏิบัติงาน	พนักงานส่วนตำบล	พนักงานจ้างตามภารกิจ	พนักงานจ้างทั่วไป	รวม
	สูง	กลาง	ต้น											
ปัจจุบัน	-	-	๒	-	-	-	๑	-	-	-	๓	๑	๒	๖
กรอบใหม่ภายใน ๓ ปี	-	-	๒	-	-	-	๑	-	-	๑	๓	๑	๒	๗

ระดับ	จำนวน	ผู้อำนวยการศูนย์พัฒนาเด็กเล็ก	ครู ค.ศ.๑	ครูผู้ช่วย	พนักงานส่วนตำบล	พนักงานจ้างตามภารกิจ	พนักงานจ้างทั่วไป	รวม
ปัจจุบัน	-	-	๒	-	-	๒	-	๔
กรอบใหม่ภายใน ๓ ปี	๒	๑	๑	๑	-	๒	-	๖

แผนภูมิโครงสร้างหน่วยตรวจสอบภายใน องค์การบริหารส่วนตำบลแก้งไก่อ

หน่วยตรวจสอบภายใน

พนักงานส่วนตำบล

- นักวิชาการตรวจสอบภายใน ปก./ชก. (ว่าง) (๑)

ระดับ จำนวน	อำนาจการ สูง	อำนาจการ กลาง	อำนาจการ ต้น	เชี่ยวชาญ	ชำนาญ การพิเศษ	ชำนาญ การ	ปฏิบัติการ	อาวุโส	ชำนาญ งาน	ปฏิบัติงาน	พนักงาน ส่วน ตำบล	พนักงาน จ้างตาม ภารกิจ	พนักงาน จ้างทั่วไป	รวม
ปัจจุบัน	-	-	-	-	-	-	๑	-	-	-	๑	-	-	๑
กรอบใหม่ภายใน ๓ ปี	-	-	-	-	-	-	๑	-	-	-	๑	-	-	๑

อำนาจหน้าที่ขององค์การบริหารส่วนตำบล

อำนาจหน้าที่ขององค์การบริหารส่วนตำบล

การพัฒนาท้องถิ่นขององค์การบริหารส่วนตำบลแก้งไก่อ นั้นเป็นการสร้างความเข้มแข็งของชุมชนในการร่วมคิด ร่วมแก้ไขปัญหา ร่วมสร้างร่วมทำ ส่งเสริมความเข้มแข็งของชุมชนในเขตพื้นที่ขององค์การบริหารส่วนตำบลแก้งไก่อ ให้มีส่วนร่วมในการพัฒนาท้องถิ่น ในทุกด้าน การพัฒนาองค์การบริหารส่วนตำบลแก้งไก่อ จะสมบูรณ์ได้จำเป็นต้องอาศัยความร่วมมือของชุมชนในพื้นที่เกิดความตระหนักร่วมกันแก้ไขปัญหาและความเข้าใจในแนวทางแก้ไขปัญหาอย่างจริงจัง องค์การบริหารส่วนตำบลแก้งไก่อ ยังได้เน้นให้คนเป็นศูนย์กลางของการพัฒนาในทุกกลุ่มทุกวัยของประชากรนอกจากนั้นยังได้เน้นการส่งเสริมและสนับสนุนให้เป็นการศึกษาเด็กก่อนวัยเรียนและพัฒนาเยาวชนให้พร้อมที่จะเป็นบุคลากรที่มีคุณภาพโดยยึดกรอบแนวทางในการจัดระเบียบการศึกษา ส่วนด้านพัฒนาอาชีพนั้นจะเน้นพัฒนาเศรษฐกิจชุมชนพึ่งตนเองในท้องถิ่น และให้มีเศรษฐกิจแบบพอเพียงโดยส่วนรวม

การวิเคราะห์ภารกิจ อำนาจหน้าที่ขององค์การบริหารส่วนตำบลโพสนสว่าง ตามพระราชบัญญัติสภาตำบลและองค์การบริหารส่วนตำบล พ.ศ. ๒๕๓๗ และตามพระราชบัญญัติกำหนดแผนและขั้นตอนการกระจายอำนาจให้องค์กรปกครองส่วนท้องถิ่น พ.ศ. ๒๕๔๒ และรวบรวมกฎหมายอื่นของ อบต. ใช้เทคนิค SWOT เข้ามาช่วย ทั้งนี้เพื่อให้ทราบว่าการบริหารส่วนตำบลมีอำนาจหน้าที่ที่จะเข้าไปดำเนินการแก้ไข ปัญหาในเขตพื้นที่ให้ตรงกับความต้องการของประชาชนได้อย่างไร โดยวิเคราะห์ จุดแข็ง จุดอ่อน โอกาส ภัยคุกคาม ในการดำเนินการตามภารกิจตามหลัก SWOT องค์การบริหารส่วนตำบลโพสนสว่าง กำหนดวิธีการดำเนินการตามภารกิจสอดคล้องกับแผนพัฒนาเศรษฐกิจและสังคมแห่งชาติ แผนพัฒนาจังหวัด แผนพัฒนาอำเภอ แผนพัฒนาตำบล นโยบายของรัฐ และนโยบายของผู้บริหารท้องถิ่น ทั้งนี้สามารถวิเคราะห์ภารกิจให้ตรงกับสภาพปัญหาโดยสามารถกำหนดแบ่งภารกิจได้เป็น ๗ ด้าน ซึ่งภารกิจดังกล่าวถูกกำหนดอยู่ในพระราชบัญญัติสภาตำบลและองค์การบริหารส่วนตำบล พ.ศ. ๒๕๓๗ และตามพระราชบัญญัติกำหนดแผนและขั้นตอนการกระจายอำนาจให้องค์กรปกครองส่วนท้องถิ่น พ.ศ. ๒๕๔๒ ดังนี้

๑. ด้านโครงสร้างพื้นฐานมีภารกิจที่เกี่ยวข้องดังนี้

- (๑) จัดให้มีและบำรุงรักษาทางน้ำและทางบก (มาตรา ๖๗ (๑))
- (๒) ให้มีน้ำเพื่อการอุปโภค บริโภค และการเกษตร (มาตรา ๖๘ (๑))
- (๓) ให้มีและบำรุงการไฟฟ้าหรือแสงสว่างโดยวิธีอื่น (มาตรา ๖๘ (๒))
- (๔) ให้มีและบำรุงรักษาทางระบายน้ำ (มาตรา ๖๘ (๓))
- (๕) การสาธารณสุข โภชนา และการก่อสร้างอื่นๆ (มาตรา ๑๖ (๔))
- (๖) การสาธารณสุข (มาตรา ๑๖ (๕))
- (๗) การสร้างและบำรุงรักษาทางบกและทางน้ำที่เชื่อมต่อระหว่างองค์กรปกครองส่วนท้องถิ่นอื่น
- (๘) การจัดให้มีน้ำสะอาดหรือการประปา

๒. ด้านส่งเสริมคุณภาพชีวิต มีภารกิจที่เกี่ยวข้อง ดังนี้

- (๑) ส่งเสริมการพัฒนาสตรี เด็ก เยาวชน ผู้สูงอายุ และผู้พิการ (มาตรา ๖๗ (๖))
- (๒) ป้องกันโรคและระงับโรคติดต่อ (มาตรา ๖๗ (๓))
- (๓) ให้มีและบำรุงสถานที่ประชุม การกีฬา การพักผ่อนหย่อนใจและสวนสาธารณะ (มาตรา ๖๘ (๔))
- (๔) การสังคมสงเคราะห์ และการพัฒนาคุณภาพชีวิตเด็ก สตรี คนชรา และผู้ด้อยโอกาส (มาตรา ๑๖ (๑๐))
- (๕) การปรับปรุงแหล่งชุมชนแออัดและการจัดการเกี่ยวกับที่อยู่อาศัย (มาตรา ๑๖ (๒))
- (๖) การส่งเสริมประชาธิปไตย ความเสมอภาค และสิทธิเสรีภาพของประชาชน (มาตรา ๑๖ (๕))
- (๗) การสาธารณสุข การอนามัยครอบครัวและการรักษาพยาบาล (มาตรา ๑๖ (๑๙))
- (๘) การจัดการศึกษา
- (๙) การรักษาความสะอาดของถนน ทางดิน และที่สาธารณะ

- (๑๐) การจัดให้มีโรงฆ่าสัตว์
- (๑๑) การจัดให้มีสุสานและฌาปนสถาน
- (๑๒) การบำรุงและส่งเสริมการทำมาหากินของราษฎร

๓. ด้านการจัดระเบียบชุมชน สังคม และการรักษาความสงบเรียบร้อย มีภารกิจที่เกี่ยวข้อง ดังนี้

- (๑) การป้องกันและบรรเทาสาธารณภัย (มาตรา ๖๗ (๔))
- (๒) การคุ้มครองดูแลและรักษาทรัพย์สินอันเป็นสาธารณสมบัติของแผ่นดิน (มาตรา ๖๘ (๖))
- (๓) การผังเมือง (มาตรา ๖๘ (๑๓))
- (๔) จัดให้มีที่จอดรถ (มาตรา ๑๖ (๓))
- (๕) การรักษาความสะอาดและความเป็นระเบียบเรียบร้อยของบ้านเมือง (มาตรา ๑๖ (๑๗))
- (๖) การควบคุมอาคาร (มาตรา ๑๖ (๒๘))
- (๗) การส่งเสริมประชาธิปไตย ความเสมอภาค และสิทธิเสรีภาพของประชาชน
- (๘) การการจัดให้ระบบรักษาความสงบเรียบร้อยในจังหวัด
- (๙) การรักษาความสงบเรียบร้อยและศีลธรรมอันดีของประชาชนในเขตตำบล

๔. ด้านการวางแผน การส่งเสริมการลงทุน พาณิชยกรรมและการท่องเที่ยว มีภารกิจ ที่เกี่ยวข้อง ดังนี้

- (๑) ส่งเสริมให้มีอุตสาหกรรมในครอบครัว (มาตรา ๖๘ (๖))
- (๒) ให้มีและส่งเสริมกลุ่มเกษตรกร และกิจการสหกรณ์ (มาตรา ๖๘ (๕))
- (๓) บำรุงและส่งเสริมการประกอบอาชีพของราษฎร (มาตรา ๖๘ (๗))
- (๔) ให้มีตลาด (มาตรา ๖๘ (๑๐))
- (๕) การท่องเที่ยว (มาตรา ๖๘ (๑๒))
- (๖) กิจการเกี่ยวกับการพาณิชย์ (มาตรา ๖๘ (๑๑))
- (๗) การส่งเสริม การฝึกและประกอบอาชีพ (มาตรา ๖๘ (๗))
- (๘) การพาณิชยกรรมและการส่งเสริมการลงทุนและการทำกิจกรรมไม่ว่าจำดำเนินการเองหรือร่วมกับบุคคลอื่นหรือจากสหการ (มาตรา ๑๖ (๗))

๕. ด้านการบริหารจัดการและการอนุรักษ์ทรัพยากรธรรมชาติและสิ่งแวดล้อมมีภารกิจที่เกี่ยวข้อง ดังนี้

- (๑) คุ้มครอง ดูแล และบำรุงรักษาทรัพยากรธรรมชาติและสิ่งแวดล้อม มาตรา ๖๗ (๗))
- (๒) รักษาความสะอาดของถนน ทางน้ำ ทางเดิน และที่สาธารณะ รวมทั้งกำจัดขยะมูลฝอยและสิ่งปฏิกูล (มาตรา ๑๗ (๑๒))
- (๓) การจัดการสิ่งแวดล้อมและมลพิษต่างๆ (มาตรา ๑๗ (๑๒))
- (๔) สนับสนุนสภาพตำบลและองค์กรปกครองส่วนท้องถิ่นอื่นในการพัฒนาท้องถิ่นสนับสนุน หรือช่วยเหลือส่วนราชการหรือองค์กรปกครองส่วนท้องถิ่นอื่นในการพัฒนาท้องถิ่น
- (๕) ประสานและให้ความร่วมมือในการปฏิบัติหน้าที่ของสภาตำบล และองค์กรปกครองส่วนท้องถิ่น
- (๖) การแบ่งสรรเงินซึ่งตามกฎหมายจะต้องแบ่งให้แก่สภาตำบลและองค์กรปกครองส่วนท้องถิ่น
- (๗) การให้บริการแก่เอกชน ส่วนราชการ หน่วยงานของรัฐ รัฐวิสาหกิจ หรือองค์กรปกครองส่วนท้องถิ่น

๖. ด้านการศาสนา ศิลปะวัฒนธรรม จารีตประเพณี และภูมิปัญญาท้องถิ่น มีภารกิจที่เกี่ยวข้อง ดังนี้

- (๑) บำรุงรักษาศิลปะ จารีตประเพณี ภูมิปัญญาท้องถิ่น และวัฒนธรรมอันดีของท้องถิ่น (มาตรา ๖๗ (๘))
- (๒) ส่งเสริมการศึกษา ศาสนา และวัฒนธรรม (มาตรา ๖๗ (๕))
- (๓) การจัดการศึกษา (มาตรา ๑๖ (๙))
- (๔) การส่งเสริมการกีฬา จารีตประเพณี และวัฒนธรรมอันดีงานของท้องถิ่น (มาตรา ๑๖ (๑๘))

๗. ด้านการบริหารการจัดการและการสนับสนุนปฏิบัติการกิจของส่วนราชการ และองค์กรปกครองส่วนท้องถิ่น มีภารกิจที่เกี่ยวข้อง ดังนี้

- (๑) สนับสนุนสภาตำบลและองค์กรปกครองส่วนท้องถิ่นอื่นในการพัฒนาท้องถิ่น (มาตรา ๔๕ (๓))
- (๒) ปฏิบัติหน้าที่อื่นตามที่ราชการมอบหมายโดยจัดสรรงบประมาณหรือบุคลากรให้ตามความจำเป็นและสมควร (มาตรา ๖๗ (๙))
- (๓) ส่งเสริมการมีส่วนร่วมของราษฎร ในการมีมาตรการป้องกัน (มาตรา ๑๖ (๑๖))
- (๔) การประสานและให้ความร่วมมือในการปฏิบัติหน้าที่ขององค์กรปกครองส่วนท้องถิ่น (มาตรา ๑๗ (๓))
- (๕) การสร้างและบำรุงรักษาทางบกและทางน้ำที่เชื่อมต่อระหว่างองค์กรปกครองส่วนท้องถิ่นอื่น (มาตรา ๑๗ (๑๖))

ภารกิจทั้ง ๗ ด้าน ตามที่กฎหมายกำหนดให้อำนาจองค์การบริหารส่วนตำบลสามารถจะแก้ไข ปัญหาขององค์การบริหารส่วนตำบลแก่ได้ เป็นอย่างดี มีประสิทธิภาพและมีประสิทธิผลโดยคำนึง ถึงความต้องการของประชาชนในเขตพื้นที่ประกอบด้วย การดำเนินการขององค์การบริหารส่วนตำบลจะต้องสอดคล้องกับแผนพัฒนาเศรษฐกิจและสังคมแห่งชาติ แผนพัฒนาจังหวัด แผนพัฒนาอำเภอ แผนพัฒนาตำบล นโยบายของรัฐบาล และนโยบายของผู้บริหารองค์การบริหารส่วนตำบลเป็นสำคัญ

ภารกิจหลักและภารกิจรองที่องค์การบริหารส่วนตำบลจะดำเนินการ

ภารกิจหลัก

๑. การปรับปรุงโครงสร้างพื้นฐาน
๒. การส่งเสริมคุณภาพชีวิต
๓. การจัดระเบียบชุมชน สังคม และการรักษาความสงบเรียบร้อย
๔. การอนุรักษ์ทรัพยากรธรรมชาติและสิ่งแวดล้อม
๕. การพัฒนาการเมืองและการบริหาร
๖. การส่งเสริมการศึกษา
๗. การป้องกันและบรรเทาสาธารณภัย
๘. การปรับปรุงและพัฒนาสาธารณูปโภค เช่น ไฟฟ้า น้ำประปา เป็นต้น
๙. การรักษาความสะอาดของถนน ทางน้ำ ทางเดิน และที่สาธารณะ รวมทั้งการกำจัดมูลฝอยและ

สิ่งปฏิภูม

๑๐. การป้องกันและระงับโรคติดต่อ
๑๑. การสังคมสงเคราะห์ และการพัฒนาคุณภาพชีวิตเด็ก สตรี คนชรา คนพิการ และ ผู้ด้อยโอกาส
๑๒. การดูแลคุณภาพชีวิตของประชาชน
๑๓. การพัฒนาสิ่งแวดล้อมและทรัพยากรธรรมชาติ
๑๔. การส่งเสริมการเกษตร

ภารกิจรอง

๑. การฟื้นฟูวัฒนธรรม และส่งเสริมประเพณีท้องถิ่น
๒. การสนับสนุน และส่งเสริมศักยภาพกลุ่มอาชีพ
๓. การส่งเสริมการเกษตร และการประกอบอาชีพทางการเกษตร ด้านการวางแผน การส่งเสริมการลงทุน
๕. พัฒนาและปรับปรุงแหล่งท่องเที่ยว
๖. ส่งเสริมอุตสาหกรรมในครัวเรือน
๗. การพัฒนาการเมืองและการบริหาร

