



คู่มือการปฏิบัติงาน กองช่าง

องค์การบริหารส่วนตำบลแก่งไກ

อำเภอสังคม จังหวัดหนองคาย

คำนำ

กองช่าง องค์การบริหารส่วนตำบลแก้งไก่อ มีหน้าที่เกี่ยวกับงานสำรวจ ออกแบบ การจัดทำข้อมูลด้านวิศวกรรม การจัดเก็บ และการทดสอบคุณภาพวัสดุ งานออกแบบและเขียนแบบ การตรวจสอบการก่อสร้าง งานควบคุมอาคารตามระเบียบ กฎหมาย งานแผนปฏิบัติงานการก่อสร้างและการ ซ่อมบำรุง การควบคุมการก่อสร้างและการซ่อมบำรุง แผนงาน วิศวกรรมเครื่องจักรกล การรวบรวมประวัติ ติดตามควบคุมการปฏิบัติงานเครื่องจักรกล การควบคุม การบำรุงรักษา เครื่องจักรกลและยานพาหนะงาน เกี่ยวกับแผนงาน ควบคุม เก็บรักษา การเบิกจ่ายวัสดุ อะไหล่ น้ำมันเชื้อเพลิง และงานอื่น ๆ ที่เกี่ยวข้องและที่ได้รับมอบหมาย ได้จัดทำคู่มือปฏิบัติงานด้านต่าง ๆ ภายในกองช่างขึ้นเพื่อให้บุคลากรที่ปฏิบัติงานและผู้ที่เกี่ยวข้องได้ใช้เป็นแนวทางในการปฏิบัติงานร่วมกันให้เกิดความถูกต้องและรวดเร็วในการทำงาน โดยผู้ปฏิบัติหน้าที่หรือผู้ที่ได้รับมอบหมายสามารถปฏิบัติแทนกันได้ หากข้อความของคู่มือผิดพลาดประการใด หรือหากมี ข้อเสนอแนะที่จะเป็นประโยชน์ต่อการปรับปรุงคู่มือการปฏิบัติงาน กองช่างขอน้อมรับไว้ด้วยความยินดีและ พร้อมทั้งจะปรับปรุงแก้ไขเพื่อความสมบูรณ์ถูกต้องต่อไป

กองช่าง
องค์การบริหารส่วนตำบลแก้งไก่อ

สารบัญ

บทนำ		หน้า
ข้อมูลทั่วไป		๑
ฝ่ายก่อสร้าง		๑
ฝ่ายออกแบบควบคุมอาคาร		๑-๒
ขอบเขต		๓
กรอบแนวคิด		๓
คำจำกัดความ		๓
โครงสร้างของกองช่าง องค์การบริหารส่วนตำบลแก้งไก่อ		๔
คู่มือการปฏิบัติงานฝ่ายก่อสร้างและฝ่ายควบคุมอาคาร กองช่าง อบต.เขาสวนกวาง งานก่อสร้าง/ แผนผังขั้นตอนการดำเนินงาน		๕
งานสาธารณูปโภค		๖
งานออกแบบและควบคุมอาคาร		๖
แผนผังขั้นตอนการขอรับรอง ขออนุญาตก่อสร้าง		๗
งานผังเมือง		๘
ขั้นตอนการระวางชี้แนวเขต		๘
แผนผังขั้นตอนการระวางชี้แนวเขต		๙

ข้อมูลทั่วไป

ส่วนที่ ๑ บทนำ

กองช่างองค์การบริหารส่วนตำบลแก้งไถ่มีหน้าที่เกี่ยวกับงานสำรวจ ออกแบบ การจัดทำข้อมูลด้านวิศวกรรม การจัดเก็บและการทดสอบคุณภาพวัสดุ งานออกแบบและเขียนแบบ การตรวจสอบการก่อสร้างงานควบคุมอาคาร ตามระเบียบ กฎหมาย งานแผนปฏิบัติการก่อสร้างและซ่อมบำรุง การควบคุมการก่อสร้างและการซ่อมบำรุง แผนงานวิศวกรรมเครื่องจักรกล การรวบรวมประวัติติดตามควบคุม การก่อสร้างและการซ่อมบำรุง แผนงานวิศวกรรมเครื่องจักรกล การรวบรวมประวัติติดตามควบคุมการปฏิบัติการปฏิบัติงานเครื่องกลการควบคุม การบำรุงรักษาเครื่องจักรกลและยานพาหนะเกี่ยวกับแผนงาน ควบคุม เก็บรักษา การเบิกจ่ายวัสดุ อะไหล่ น้ำมันเชื้อเพลิง และงานอื่น ๆ ที่เกี่ยวข้องและที่ได้รับมอบหมาย แบ่งส่วนราชการออกเป็น ๒ ฝ่าย ประกอบด้วย

๑.ฝ่ายก่อสร้าง

- งานก่อสร้าง
- งานสาธารณูปโภค

๒.ฝ่ายออกแบบและควบคุมอาคาร

- งานออกแบบและควบคุมอาคาร
- งานผังเมือง

๑.ฝ่ายก่อสร้าง มีหน้าที่ควบคุมดูแลรับผิดชอบการปฏิบัติงานในหน้าที่ของงานก่อสร้าง และงาน สาธารณูปโภคให้เป็นไปตามกฎหมาย

๑.๑ งานก่อสร้าง มีหน้าที่เกี่ยวกับ

- ๑.งานก่อสร้างและบูรณะถนน
- ๒.งานก่อสร้างและบูรณะสภาพและโครงการพิเศษ
- ๓.งานระบบข้อมูลและแผนที่เส้นทางคมนาคม
- ๔.งานบำรุงรักษาเครื่องจักรกลและยานพาหนะ
- ๕.งานสถาปัตยกรรมและมัณฑนศิลป์งานวิศวกรรม
- ๖.งานประมาณการค่าโครงการ
- ๗.งานควบคุมก่อสร้างอาคาร
- ๘.งานบริการข้อมูลและหลักเกณฑ์
- ๙.งานสำรวจพื้นที่
- ๑๐.งานวางผังพัฒนาเมือง
- ๑๑.งานควบคุมทางผังเมือง
- ๑๒.งานจัดรูปที่ดินและฟื้นฟูเมือง
- ๑๓.งานอื่น ๆ ที่เกี่ยวข้องหรือได้รับมอบหมาย

๑.๒ งานสาธารณูปโภค มีหน้าที่เกี่ยวกับ

๑. งานด้านการก่อสร้างอาคาร ถนน สะพาน ทางเท้า และสิ่งติดตั้งอื่น ๆ
๒. งานวางโครงการและการควบคุมการก่อสร้าง
๓. งานซ่อมบำรุงรักษาอาคาร ถนน สะพาน ทางเท้า
๔. งานควบคุมดูแลอาคารสถานที่
๕. งานให้คำปรึกษาแนะนำหรือตรวจสอบเกี่ยวกับงานก่อสร้าง
๖. งานควบคุมพัสดุ งานด้านโยธา
๗. งานประมาณราคา งานซ่อมบำรุงรักษา
๘. งานอื่น ๆ ที่เกี่ยวข้องหรือได้รับมอบหมาย

๒. ฝ่ายออกแบบควบคุมอาคาร มีหน้าที่ควบคุมดูแลรับผิดชอบการปฏิบัติงานในหน้าที่ของงานการออกแบบควบคุมอาคาร เขียนแบบ วางผังการก่อสร้างให้ถูกต้องเป็นไปตามกฎหมาย

๒.๑ งานออกแบบควบคุมอาคาร มีหน้าที่ความรับผิดชอบเกี่ยวกับ

๑. งานประเมินราคา
๒. งานควบคุมการก่อสร้างอาคาร
๓. งานบริการข้อมูลและหลักเกณฑ์
๔. งานออกแบบ
๕. ปฏิบัติหน้าที่อื่น ๆ ตามที่ได้รับมอบหมาย

๒.๒ งานผังเมือง

๑. สำรวจแผนที่ การกำหนด/การวางผังพัฒนาเมือง งานควบคุมทางผังเมือง
๒. งานจัดรูปที่ดินและฟื้นฟูเมือง กำหนดแนวเขตที่สาธารณะเพื่อขอการครองสิทธิ์ใน ที่สาธารณะการบุกรุกที่ดินในที่สาธารณะร่วมกันสำนักงานที่ดิน
๓. งานจัดรูปที่ดินและฟื้นฟูเมือง กำหนดแนวเขตที่สาธารณะเพื่อขอการครองสิทธิ์ ในที่สาธารณะแก้ไข ปัญหาการบุกรุกที่ดินในที่สาธารณะร่วมกับสำนักงานที่ดิน
๔. การตรวจสอบการขอใช้ที่สาธารณะ การครอบครองสิทธิ์ในที่สาธารณะ ขออนุญาตเชื่อมทางสาธารณะ การดำเนินคดีกับผู้บุกรุกที่สาธารณะ การดูแลและตรวจสอบรักษาที่สาธารณะ/สิ่ง สาธารณูปการ เช่น ถนน ทางเท้า คันดิน สะพาน ท่อระบายน้ำ
๕. งานสำรวจ ออกแบบ เขียนแบบต่าง ๆ งานการก่อสร้าง โดยได้รับอนุญาตตาม พ.ร.บ.ควบคุมอาคาร พ.ศ. ๒๕๒๒ และที่แก้ไขเพิ่มเติมฯ ตลอดจนกฎหมายอื่น ๆ
๖. งานอื่น ๆ ที่ได้รับมอบหมายจากผู้บังคับบัญชา

วัตถุประสงค์

การจัดทำคู่มือการปฏิบัติงานของกองช่าง เป็นเครื่องมือที่สำคัญอย่างยิ่งในการทำงาน ทั้งระดับหัวหน้างานและผู้ปฏิบัติงาน ซึ่งเป็นการจัดทำรายละเอียดของการทำงานในหน่วยงานนั้น ๆ อย่างเป็นระบบและครบถ้วน สามารถนำไปใช้ประโยชน์ได้หลายประการ เช่น การสอนงาน การตรวจสอบการทำงาน การควบคุมงานการติดตามงาน

และการประเมินผลการปฏิบัติงาน ทั้งนี้องค์การบริหารส่วนตำบลแก้งไก่อ มีวัตถุประสงค์ในการจัดทำคู่มือการปฏิบัติงาน ดังนี้

๑. เพื่อให้ข้าราชการและพนักงานจ้างตามภารกิจกองช่าง มีคู่มือการปฏิบัติงานที่ชัดเจนเป็น ลายลักษณ์อักษรซึ่งแสดงรายละเอียดขั้นตอนการปฏิบัติงานของกิจกรรม/กระบวนการต่าง ๆ ของกองช่าง

๒. เพื่อเป็นการสร้างมาตรฐานการปฏิบัติงาน ซึ่งจะช่วยให้การทำงานของกองช่างได้ มาตรฐานเป็นไปตามเป้าหมาย ได้ผลผลิตหรือการบริการที่มีคุณภาพ รวดเร็วทันตามกำหนดเวลา มีการทำงาน ปลอดภัย บรรลุข้อกำหนดที่สำคัญของกระบวนการ

ขอบเขต

การจัดทำคู่มือการปฏิบัติงานกองช่าง ประกอบด้วยภารกิจที่ปฏิบัติและหน้าที่รับผิดชอบต่าง ๆ ภายในกองช่าง เกี่ยวกับงานควบคุมอาคาร ขอบเขตของคู่มือการปฏิบัติงานสามารถใช้เป็นคู่มือการทำงานให้บรรลุ เป้าหมาย ปฏิบัติงานได้ถูกต้องรวดเร็วและมีประสิทธิภาพเป็นไปตามแนวทางเดียวกัน

กรอบแนวคิด

องค์การบริหารส่วนตำบลแก้งไก่อ เป็นหน่วยงานราชการส่วนท้องถิ่นขนาดกลาง มุ่งมั่น พัฒนาตำบลทั้งด้านการเกษตร เศรษฐกิจ และสังคม กองช่างองค์การบริหารส่วนตำบลแก้งไก่อ เป็นหน่วยงานที่ให้บริการทุกด้าน ผู้บริหารขององค์การบริหารส่วนตำบลแก้งไก่อ มีนโยบายต้องการ พัฒนาให้ตำบลแก้งไก่อเป็นตำบลที่น่าอยู่ มีสาธารณูปโภคครบถ้วน สมบูรณ์ มีสภาพแวดล้อมที่สะอาดเป็น ระเบียบเรียบร้อยสวยงาม ประชาชนได้รับความสะดวก มีคุณภาพชีวิตที่ดี ซึ่งรวมถึง การบริการที่ดี เป็นองค์กรที่มีการบริการและการบริหารจัดการที่ดีที่สุด การจัดทำคู่มือการปฏิบัติงานของกองช่าง องค์การบริหารส่วนตำบลแก้งไก่อ เพื่อเจ้าหน้าที่ได้ใช้เป็นคู่มือการปฏิบัติงานได้ถูกต้อง รวดเร็ว ให้ประชาชนมีความพึงพอใจ และมีประสิทธิภาพเป็นมาตรฐานเดียวกัน ดังนี้

ผู้รับบริการ	ความต้องการ/ความคาดหวัง
ประชาชนและผู้ประกอบการในพื้นที่ตำบลแก้งไก่อ	ได้รับความสะดวกรวดเร็วในการรับบริการ
ผู้มีส่วนได้เสีย	ความต้องการ/ความคาดหวัง
ประชาชนและผู้ประกอบการในพื้นที่ตำบลแก้งไก่อ	ประชาชนและผู้ประกอบการได้รับความพึงพอใจในการรับบริการ
องค์การบริหารส่วนตำบลแก้งไก่อ	องค์การบริหารส่วนตำบลแก้งไก่อ สามารถจัดเก็บค่าธรรมเนียม สามารถควบคุมตรวจสอบและทราบจำนวนสิ่งปลูกสร้าง

คำจำกัดความ

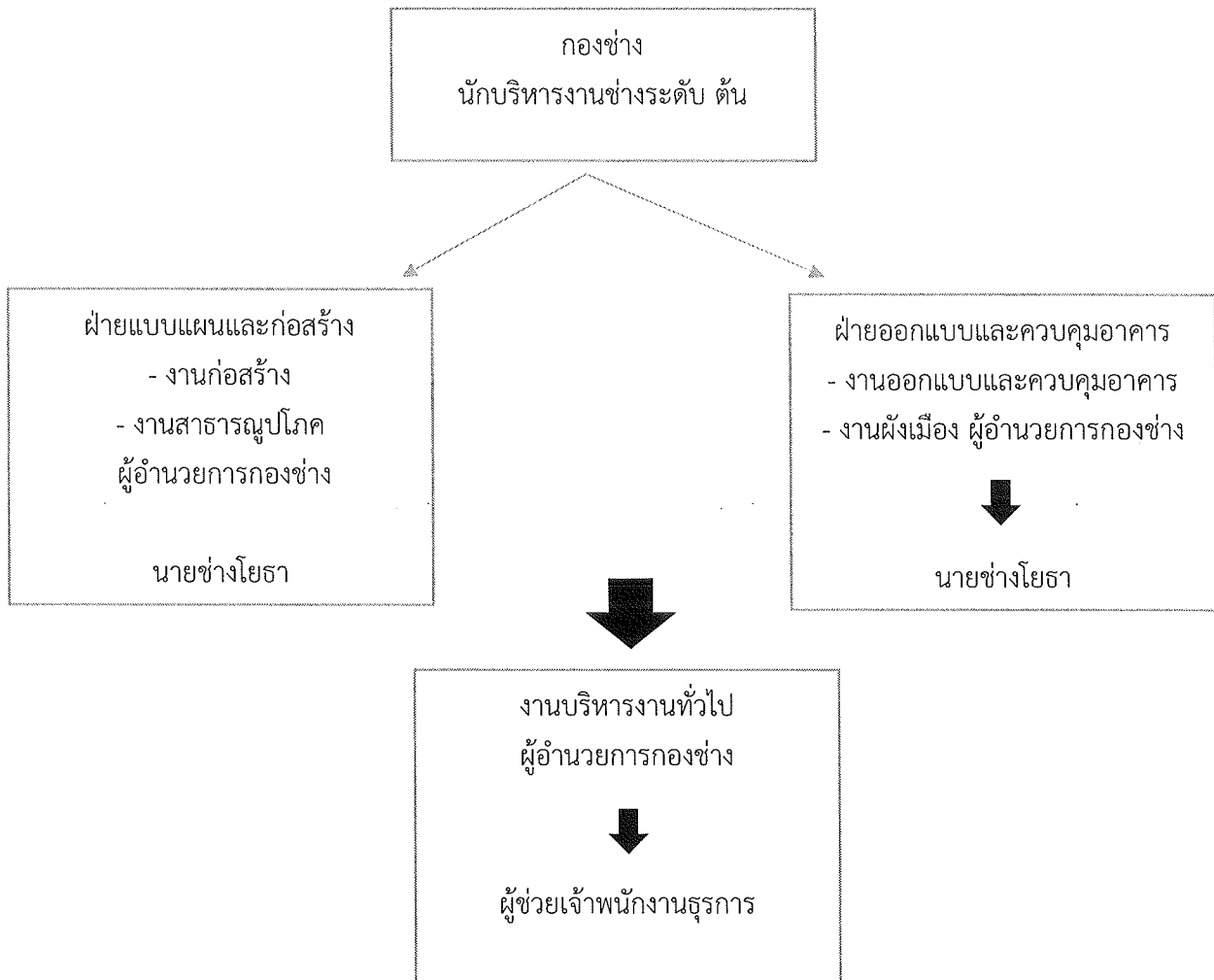
กองช่าง คือ ส่วนราชการในสังกัดองค์การบริหารส่วนตำบลแก้งไก่อ นายกองการบริหารส่วนตำบล คือ เจ้าพนักงานท้องถิ่นตามกฎหมายควบคุมอาคาร

ปลัดองค์การบริหารส่วนตำบล คือ ผู้ตรวจสอบการปฏิบัติงานให้เป็นไปตามกฎหมายที่เกี่ยวข้องกับงานควบคุมอาคาร

ผู้อำนวยการกองช่าง คือ ผู้กำกับดูแลการปฏิบัติงานให้เป็นไปตามกฎหมายที่เกี่ยวข้องกับงานควบคุมอาคาร

นายช่างโยธา คือ ผู้ปฏิบัติงานควบคุมในฐานะนายช่างและนายตรวจ

โครงสร้างกองช่าง องค์การบริหารส่วนตำบลแก้งไก่อ



๑. งานก่อสร้าง

ขั้นตอนการดำเนินงานก่อสร้าง

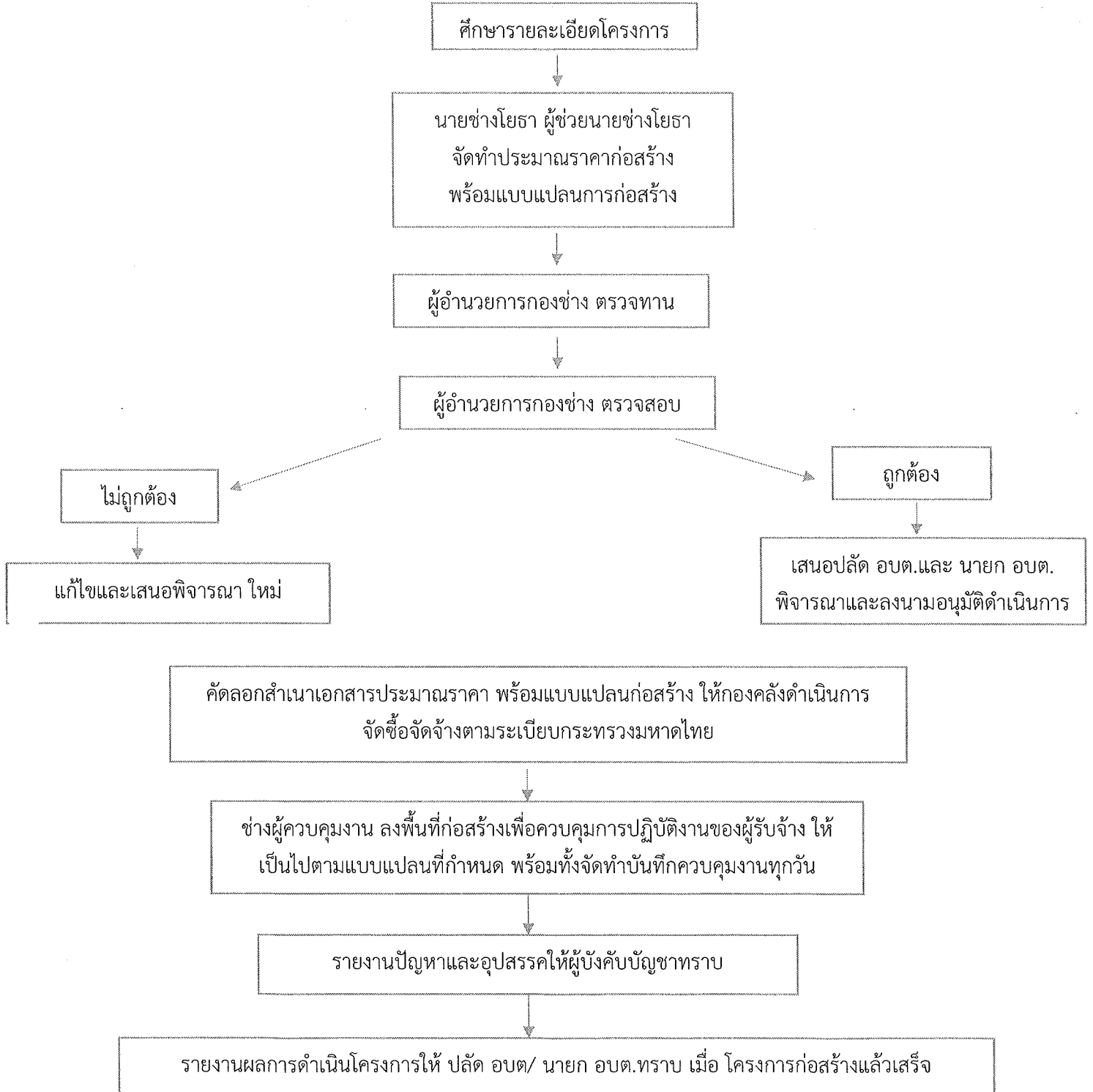
๑. ศึกษารายละเอียดโครงการที่ผ่านการพิจารณาอนุมัติงบประมาณประเภทต่าง ๆ

๒. จัดทำประมาณราคากลางโดยศึกษาราคาวัสดุก่อสร้างที่ใกล้เคียงกับปัจจุบันมากที่สุด (ไม่เกิน ๑ เดือน จากสำนักดัชนีเศรษฐกิจการค้า กระทรวงพาณิชย์ (<http://www.price.moc.go.th>) หรือ ราคาในพื้นที่จังหวัดหนองคาย

๓. นายช่างโยธาตรวจทานและเสนอผู้อำนวยการกองช่างตรวจสอบรายละเอียดใบประมาณ ราคาและแบบแปลน

๔. เสนอปลัด อบต. และ นายก อบต. พิจารณาและอนุมัติดำเนินโครงการ

แผนผังขั้นตอนการดำเนินโครงการ



๒. งานสาธารณูปโภค

- งานประสานสาธารณูปโภค
- งานไฟฟ้าสาธารณะ
- งานระบายน้ำ
- งานการบำรุงรักษาคูคลอง ท่อระบายน้ำ
- งานสำรวจพื้นที่เพื่อจัดทำแผนที่และโครงการป้องกันน้ำท่วมขัง แผนบำรุงรักษาคูคลองสาธารณะ การแก้ไข เรื่อง ร้องเรียนเกี่ยวกับปัญหาน้ำท่วมขัง การระบายน้ำ และจัดตั้งงบประมาณขุดลอกคูคลอง คูน้ำ
- งานอื่นที่เกี่ยวข้องหรือได้รับมอบหมาย

ผู้รับบริการ	ความต้องการ/ความคาดหวัง
ประชาชนในพื้นที่ตำบลแก้งไก่อ หน่วยราชการภายในตำบลแก้งไก่อ	มีระบบสาธารณูปโภคอย่างสมบูรณ์
ผู้มีส่วนได้เสีย	ความต้องการ/ความคาดหวัง
ประชาชนในพื้นที่ตำบลแก้งไก่อ หน่วยราชการภายในตำบลแก้งไก่อ	มีระบบสาธารณูปโภคอย่างสมบูรณ์

ขั้นตอนการดำเนินงานติดตั้ง/ซ่อมแซมโคมไฟฟ้าสาธารณะ

- กรอบแบบคำร้อง ณ ที่ทำการองค์การบริหารส่วนตำบลแก้งไก่อ
- ส่งคำร้อง ณ ที่ทำการองค์การบริหารส่วนตำบลแก้งไก่อ
- เจ้าพนักงานธุรการ ลงรับเรื่องและเสนอต่อปลัด อบต. นายก อบต. พิจารณาอนุมัติ
- ดำเนินการตามคำร้องขอที่ผ่านการพิจารณาอนุมัติเรียบร้อยแล้ว

๓.งานออกแบบควบคุมอาคาร

- งานประเมินราคา
- งานควบคุมการก่อสร้าง
- งานออกแบบและบริการข้อมูล
- งานสถาปัตยกรรมและมัณฑนศิลป์ งานวิศวกรรม
- งานออกแบบ งานก่อสร้างที่มีผู้ยื่นขออนุญาตอาคารทุกประเภทที่ได้รับอนุญาตจากเจ้าพนักงาน ท้องถิ่นให้ก่อสร้างถูกต้องตามแบบที่รับอนุญาตการประมาณราคา ร่วมพิจารณากำหนดวางแผน งานงบประมาณ
- งานอื่นที่เกี่ยวข้องที่ได้รับมอบหมาย

ผู้รับบริการ	ความต้องการ/ความคาดหวัง
ประชาชนในพื้นที่ตำบลแก้งไก่อ หน่วยราชการภายในตำบลแก้งไก่อ	มีระบบสาธารณูปโภคอย่างสมบูรณ์
ผู้มีส่วนได้เสีย	ความต้องการ/ความคาดหวัง
ประชาชนในพื้นที่ตำบลแก้งไก่อ หน่วยราชการภายในตำบลแก้งไก่อ	มีระบบสาธารณูปโภคอย่างสมบูรณ์

ระเบียบ/กฎหมายที่เกี่ยวข้อง พระราชบัญญัติควบคุมอาคาร (ฉบับที่ ๓) พ.ศ. ๒๕๔๓

ขั้นตอนการดำเนินงานขออนุญาตก่อสร้าง/ต่อเติม/รื้อถอนอาคาร

๑. ผู้ยื่นคำร้อง ขอรับแบบฟอร์มการยื่นคำร้องได้ ณ ที่ทำการองค์การบริหารส่วนตำบลแก้งไก่อ
๒. ผู้ยื่นคำร้องนำแบบคำร้องพร้อมหลักฐานยื่นต่อเจ้าพนักงานธุรการ กองช่าง อบต.แก้งไก่อ เพื่อจัดทำหนังสือรับรองการขออนุญาต)

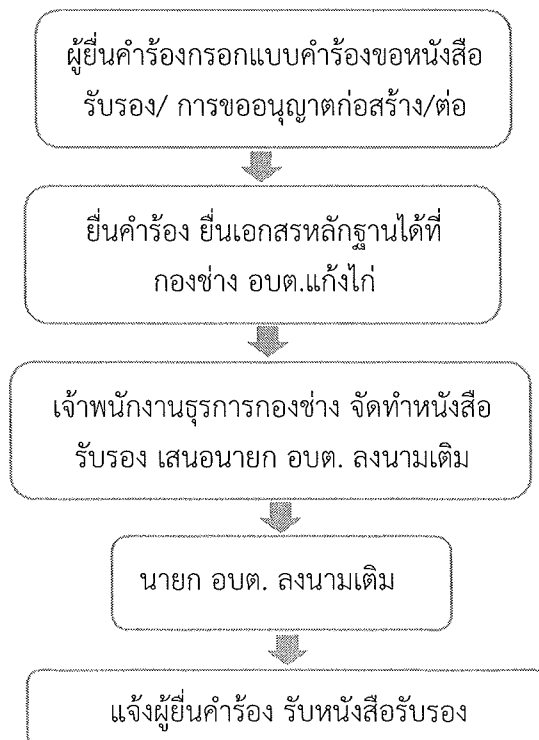
หลักฐาน

- สำเนาบัตรประจำตัวประชาชน ๑ ฉบับ
- สำเนาทะเบียนบ้าน ๑ ฉบับ
- สำเนาโฉนดที่ดิน หรือเอกสารสิทธิ ๑ ฉบับ

๓. เจ้าพนักงานธุรการ เสนอนายก อบต.ลงนาม (กรณีนายก อบต. ไม่อยู่ประจำสำนักงาน หรือติด ภารกิจ ใช้ระยะเวลาประมาณ ๑ – ๔ วัน)

๔. ติดต่อผู้ยื่นคำร้องมารับหนังสือรับรอง

ผังผังขั้นตอนการขอหนังสือรับรอง การขออนุญาตก่อสร้าง ต่อเติม รื้อถอนอาคาร



๔.งานผังเมือง

- งานสำรวจและแผนที่
- งานวางผังพัฒนาเมือง
- งานควบคุมทางผังเมือง
- งานจัดรูปที่ดินและฟื้นฟูเมืองกำหนดแนวเขตที่สาธารณะเพื่อการขอครอบครองสิทธิ์ในที่สาธารณะการบุกรุกที่ดิน ให้เป็นที่สาธารณะ ดูแลและตรวจสอบที่สาธารณะ สิ่งสาธารณูปการ เช่น ถนน ทางเท้า คันดิน สะพาน ท่อระบายน้ำ
- งานอื่นที่เกี่ยวข้องหรือได้รับมอบหมาย

ผู้รับบริการ	ความต้องการ/ความคาดหวัง
ประชาชนในพื้นที่ตำบลแก้งไก่อ หน่วยราชการภายในตำบลแก้งไก่อ	มีที่ทำกินและที่อยู่อาศัย มีขอบเขตชัดเจน
ผู้มีส่วนได้เสีย	ความต้องการ/ความคาดหวัง
ประชาชนในพื้นที่ตำบลแก้งไก่อ หน่วยราชการภายในตำบลแก้งไก่อ	มีที่ทำกินและที่อยู่อาศัย

ระเบียบ/กฎหมายที่เกี่ยวข้อง

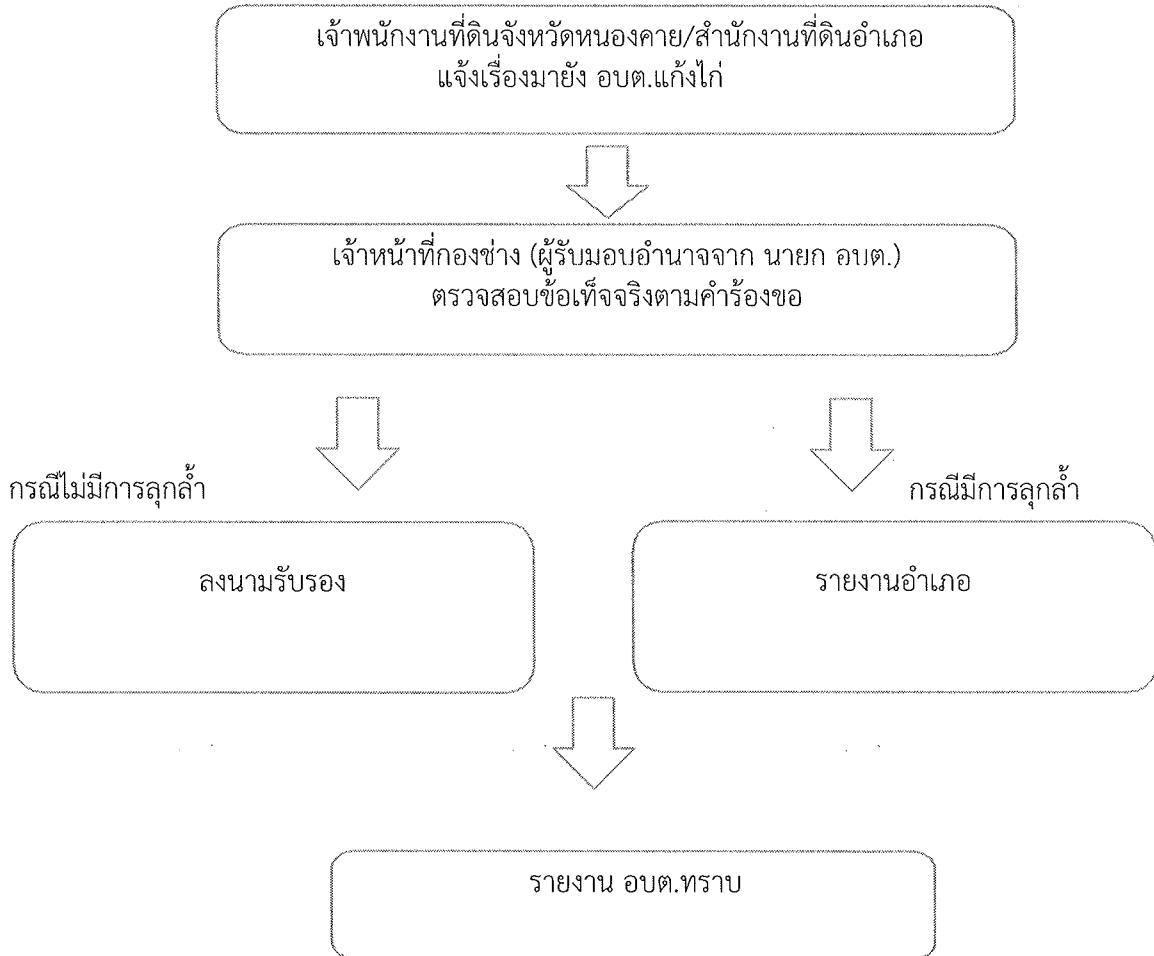
- พระราชบัญญัติสภาพัฒนาการบริหารส่วนตำบล พ.ศ. ๒๕๓๗ แก้ไขเพิ่มเติมถึงฉบับที่ ๖

พ.ศ. ๒๕๕๒ มาตรา ๒๓

ขั้นตอนการดำเนินการชี้ระวางแนวเขต/การรับรองแนวเขต

๑. เจ้าของที่ดินติดต่อเพื่อขอรังวัดที่ดิน
๒. เจ้าพนักงานที่ดินจังหวัดหนองคาย/สำนักงานที่ดินอำเภอท่าบ่อ สำนักงานที่ดินอำเภอสังคม แจ้งเรื่องมายัง อบต.แก้งไก่อ
๓. นายก อบต. มอบอำนาจให้กองช่างตรวจสอบข้อเท็จจริง
๔. กรณีมีการลุกไล่ที่สาธารณประโยชน์ เจ้าพนักงานท้องถิ่นลงนามรับรอง
๕. กรณีมีการลุกไล่ที่สาธารณประโยชน์ประสานความร่วมมือไปยัง สำนักงานที่ดินจังหวัดหนองคาย / สำนักงานที่ดินอำเภอท่าบ่อ

แผนผังขั้นตอนการชี้ระวางแนวเขต/การรับรองแนวเขต



การรายงานผล

๑. งานก่อสร้าง รายงานผลการดำเนินการทุกไตรมาส
๒. งานออกแบบควบคุมอาคาร รายงานสรุปผลการดำเนินงานสิ้นปีงบประมาณ
๓. งานสาธารณสุขโรค รายงานสรุปผลการดำเนินงานทุกไตรมาส หรือรายงานทันทีกรณีเกิดข้อร้องเรียน เร่งด่วน
๔. งานผังเมือง รายงานสรุปผลการดำเนินงานสิ้นปีงบประมาณ หรือรายงานทันทีกรณีเกิดข้อร้องเรียน