



ประกาศองค์การบริหารส่วนตำบลแก้งไก่อ  
เรื่อง ประกาศใช้แผนอัตรากำลัง ๓ ปี (๒๕๖๑-๒๕๖๓) ปรับปรุงครั้งที่ ๔ เดือนมิถุนายน ๒๕๖๒

ตามประกาศคณะกรรมการพนักงานส่วนตำบลจังหวัดหนองคาย เรื่อง หลักเกณฑ์และเงื่อนไขเกี่ยวกับการบริหารงานบุคคลขององค์การบริหารส่วนตำบล พ.ศ.๒๕๔๕ ลงวันที่ ๒๔ ตุลาคม ๒๕๔๕ แก้ไขเพิ่มเติมจนถึงปัจจุบัน ข้อ ๒๑, ข้อ ๒๓ ในระหว่างการประกาศใช้แผนอัตรากำลังขององค์การบริหารส่วนตำบล หากองค์การบริหารส่วนตำบล มีเหตุผลความจำเป็น ต้องกำหนดตำแหน่งพนักงานส่วนตำบล เพิ่มใหม่นอกเหนือจากที่กำหนดในแผนอัตรากำลัง เพื่อรองรับภารกิจหน้าที่ความรับผิดชอบ ลักษณะงานหรือปริมาณงานที่เพิ่มมากขึ้น ซึ่งองค์การบริหารส่วนตำบล ไม่สามารถปรับปรุงการกำหนดตำแหน่งโดยปรับเกลี่ยจากตำแหน่งอื่นได้ และไม่เป็นการกระทบงบประมาณค่าใช้จ่ายด้านบุคคลขององค์การบริหารส่วนตำบล ให้องค์การบริหารส่วนตำบล เสนอขอกำหนดตำแหน่งเพิ่มใหม่ ต่อคณะกรรมการพนักงานส่วนตำบล(ก.อบต.จังหวัด) พิจารณาให้ความเห็นชอบก่อน และเมื่อได้รับความเห็นชอบแล้ว ให้ถือว่าเป็นการปรับปรุงแผนอัตรากำลังขององค์การบริหารส่วนตำบลนั้น โดยให้องค์การบริหารส่วนตำบลดำเนินการแก้ไขปรับปรุงรายละเอียดในแผนอัตรากำลังขององค์การบริหารส่วนตำบล และประกาศใช้ต่อไป

องค์การบริหารส่วนตำบลแก้งไก่อ จึงได้ดำเนินการปรับปรุงกรอบอัตรากำลัง ๓ ปี (๒๕๖๑-๒๕๖๓) ปรับปรุงครั้งที่ ๔ เดือน มิถุนายน ๒๕๖๒ ตามความเห็นชอบคณะกรรมการพนักงานส่วนตำบลจังหวัดหนองคาย ในการประชุมครั้งที่ ๗/๒๕๖๒ เมื่อวันที่ ๒๕ มิถุนายน ๒๕๖๒ จึงประกาศใช้แผนอัตรากำลัง ๓ ปี (๒๕๖๑ - ๒๕๖๓) ปรับปรุงครั้งที่ ๔ เดือน มิถุนายน ๒๕๖๒ ตามมติ ก.อบต.จังหวัดหนองคาย

ทั้งนี้ ให้มีผลบังคับใช้ ตั้งแต่วันที่ ๑ เดือน กรกฎาคม พ.ศ. ๒๕๖๒ เป็นต้นไป

ประกาศ ณ วันที่ ๑ เดือน กรกฎาคม พ.ศ. ๒๕๖๒

ขอแสดงความนับถือ

(นางสาวพวงเพชร บริหาร )

ปลัดองค์การบริหารส่วนตำบล ปฏิบัติหน้าที่  
นายกองค์การบริหารส่วนตำบลแก้งไก่อ



แผนอัตรากำลัง ๓ ปี  
(พ.ศ. ๒๕๖๑ - ๒๕๖๓)  
ปรับปรุงครั้งที่ ๔ เดือนมิถุนายน ๒๕๖๒  
องค์การบริหารส่วนตำบลแก้งไก่อ  
อำเภอสังขุม จังหวัดหนองคาย



จัดทำโดย

งานบริหารงานทั่วไป

สำนักปลัดองค์การบริหารส่วนตำบลแก้งไก่อ

<https://www.khangkhai.go.th>

E-mail. : [khangkhai๑๗๔@gmail.com](mailto:khangkhai๑๗๔@gmail.com)

โทร ๐-๔๒๐๘-๓๕๕๗



แผนอัตรากำลัง ๓ ปี (พ.ศ. ๒๕๖๑-๒๕๖๓)  
ปรับปรุงครั้งที่ ๔ เดือนมิถุนายน ๒๕๖๒

ของ

องค์การบริหารส่วนตำบลแก้งไก่อ  
อำเภอสังคม จังหวัดหนองคาย

ประจำปีงบประมาณ

พ.ศ. ๒๕๖๑ - ๒๕๖๓

## คำนำ

องค์การบริหารส่วนตำบลแก้งไก่อำเภอสังขม จังหวัดหนองคาย ได้มีการจัดทำแผนอัตรากำลัง ๓ ปี โดยมีโครงสร้างการแบ่งงาน และระบบงานที่เหมาะสมไม่ซ้ำซ้อน มีการกำหนดตำแหน่ง การจัดอัตรากำลัง โครงสร้างให้เหมาะสมกับอำนาจหน้าที่ขององค์การบริหารส่วนตำบล ตามพระราชบัญญัติสภาตำบลและองค์การบริหารส่วนตำบล พ.ศ.๒๕๓๗ และตามพระราชบัญญัติกำหนดแผนและขั้นตอนการกระจายอำนาจให้แก่องค์กรปกครองส่วนท้องถิ่น พ.ศ. ๒๕๔๒ และเพื่อให้คณะกรรมการพนักงานส่วนตำบล (ก.อบต.จังหวัด) ตรวจสอบการ กำหนดตำแหน่งและการใช้ตำแหน่งพนักงานส่วนตำบลให้เหมาะสม นอกจากนี้ยังใช้เป็นแนวทางในการดำเนินการวางแผนการใช้อัตรากำลัง การพัฒนาบุคลากรขององค์การบริหารส่วนตำบลแก้งไก่อให้เหมาะสมอีกด้วย

องค์การบริหารส่วนตำบลแก้งไก่อจึงได้มีการวางแผนอัตรากำลัง ใช้ประกอบในการจัดสรรงบประมาณ และบรรจุแต่งตั้งพนักงานส่วนตำบล เพื่อให้การบริหารงานเกิดประโยชน์ต่อประชาชน เกิดผลสัมฤทธิ์ต่อภารกิจ สามารถตอบสนองความต้องการของประชาชนได้เป็นอย่างดี



แผนอัตรากำลัง ๓ ปี (๒๕๖๑-๒๕๖๓) ปรับปรุงครั้งที่ ๔ เดือนมิถุนายน ๒๕๖๒  
องค์การบริหารส่วนตำบลแก้งไก่อ

\*\*\*\*\*

สารบัญ

	หน้า
๑. หลักการและเหตุผล	๑
๒. วัตถุประสงค์	๒
๓. ขอบเขตและแนวทางในการจัดทำแผนอัตรากำลัง ๓ ปี	๒
๔. สภาพปัญหา ความต้องการของประชาชนในเขตองค์การบริหารส่วนตำบลแก้งไก่อ	๗
๕. ภารกิจ อำนาจหน้าที่ขององค์การบริหารส่วนตำบลแก้งไก่อ	๘
๖. ภารกิจหลัก และภารกิจรอง	๘
๗. สรุปปัญหาและแนวทางการบริหารงานบุคคล	๙
๘. โครงสร้างการกำหนดตำแหน่ง	๙
๙. แบบขออนุมัติกำหนดตำแหน่งใหม่เพิ่มเติม(แบบหมายเลข ๑-๖)	๑๘
๑๐. ภาระค่าใช้จ่ายเกี่ยวกับเงินเดือนและประโยชน์ตอบแทนอื่น	๒๖
๑๑. แผนภูมิโครงสร้างการแบ่งส่วนราชการตามแผนอัตรากำลัง ๓ ปี	๓๑
๑๒. บัญชีแสดงการจัดคนลงสู่ตำแหน่งและการกำหนดเลขที่ตำแหน่งในส่วนราชการ	๔๑
๑๓. แนวทางการพัฒนาข้าราชการ หรือพนักงาน หรือพนักงานจ้าง	๔๕
๑๔. ประกาศคุณธรรม จริยธรรมของข้าราชการ พนักงาน พนักงานจ้าง ภาคผนวก	๔๖

\*\*\*\*\*

## ๑. หลักการและเหตุผล

๑.๑ ประกาศคณะกรรมการกลางพนักงานส่วนตำบล (ก.อบต.) เรื่อง มาตรฐานทั่วไปเกี่ยวกับอัตราตำแหน่ง และมาตรฐานตำแหน่ง ลงวันที่ ๒๒ พฤศจิกายน ๒๕๔๔ ข้อ ๕ กำหนดให้คณะกรรมการพนักงานส่วนตำบล (ก.อบต.จังหวัด) กำหนดตำแหน่งพนักงานส่วนตำบลว่าจะมีตำแหน่งใด ระดับใด อยู่ในส่วนราชการใด จำนวนเท่าใด ให้คำนึงถึงภารกิจหน้าที่ความรับผิดชอบ ลักษณะงานที่ต้องปฏิบัติ ความยากและคุณภาพของงาน ปริมาณงาน ตลอดจนทั้งภาระค่าใช้จ่ายขององค์การบริหารส่วนตำบลที่จะต้องจ่ายในด้านบุคลากร โดยให้องค์การบริหารส่วนตำบล จัดทำแผนอัตรากำลังของพนักงานส่วนตำบล เพื่อใช้ในการกำหนดตำแหน่งโดยความเห็นชอบของคณะกรรมการพนักงานส่วนตำบล (ก.อบต.จังหวัด) ทั้งนี้ให้เป็นไปตามหลักเกณฑ์และวิธีการที่คณะกรรมการกลางพนักงานส่วนตำบล (ก.อบต.) กำหนด

๑.๒ คณะกรรมการกลางพนักงานส่วนตำบล (ก.อบต.) ได้มีมติเห็นชอบประกาศกำหนดการ กำหนดตำแหน่งพนักงานส่วนตำบล โดยรัฐมนตรีว่าการกระทรวงมหาดไทย ได้ลงนามประกาศ ณ วันที่ ๒๑ สิงหาคม ๒๕๔๕ กำหนดแนวทางให้องค์การบริหารส่วนตำบล จัดทำแผนอัตรากำลังขององค์การบริหารส่วนตำบล เพื่อเป็นกรอบในการกำหนดตำแหน่งและการใช้ตำแหน่งพนักงานส่วนตำบลโดยให้เสนอ ก.อบต.จังหวัด พิจารณาให้ความเห็นชอบ โดยกำหนดให้องค์การบริหารส่วนตำบล แต่งตั้งคณะกรรมการจัดทำแผนอัตรากำลัง วิเคราะห์อำนาจหน้าที่และภารกิจขององค์การบริหารส่วนตำบล วิเคราะห์ความต้องการกำลังคน วิเคราะห์การวางแผนการใช้กำลังคน จัดทำกรอบอัตรากำลัง และกำหนดหลักเกณฑ์และเงื่อนไขในการกำหนดตำแหน่งพนักงานส่วนตำบล ตามแผนอัตรากำลังที่จัดทำขึ้นในครั้งแรก

๑.๓ ประกาศคณะกรรมการพนักงานส่วนตำบลจังหวัดหนองคาย เรื่อง หลักเกณฑ์และเงื่อนไขเกี่ยวกับการบริหารงานบุคคลขององค์การบริหารส่วนตำบล ได้กำหนดหลักเกณฑ์ และวิธีปฏิบัติที่ได้กำหนดไว้ตามมาตรฐานทั่วไปตาม ข้อ ๑.๑ และตามประกาศกำหนด ตามข้อ ๑.๒ ซึ่งคณะกรรมการกลางพนักงานส่วนตำบล (ก.อบต.) ได้ให้ความเห็นชอบแล้วในการประชุม คณะกรรมการกลางพนักงานส่วนตำบล ครั้งที่ ๙/๒๕๔๕ เมื่อวันที่ ๒๓ เดือนกันยายน พ.ศ. ๒๕๔๕ และผู้ว่าราชการจังหวัดหนองคาย ในฐานะประธานคณะกรรมการพนักงานส่วนตำบลจังหวัดหนองคาย ได้ลงนาม เมื่อวันที่ ๒๔ เดือนตุลาคม พ.ศ. ๒๕๔๕

๑.๔ จากหลักการและเหตุผลดังกล่าว องค์การบริหารส่วนตำบลแก้งไก่อ จึงได้จัดทำแผนอัตรากำลัง ๓ ปี สำหรับปีงบประมาณ พ.ศ. ๒๕๖๑ - ๒๕๖๓ ขึ้น

๒. วัตถุประสงค์

๒.๑ เพื่อให้องค์การบริหารส่วนตำบลแก้งไก่อ มีโครงสร้างการแบ่งงานและระบบงานที่เหมาะสมไม่ซ้ำซ้อน

๒.๒ เพื่อให้องค์การบริหารส่วนตำบลแก้งไก่อ มีการกำหนดตำแหน่ง การจัดอัตรากำลังโครงสร้างให้เหมาะสมกับอำนาจหน้าที่ขององค์การบริหารส่วนตำบล ตามพระราชบัญญัติสภาตำบลและองค์การบริหารส่วนตำบล พ.ศ.๒๕๓๗ และตามพระราชบัญญัติกำหนดแผนและขั้นตอนการกระจายอำนาจให้แก่องค์กรปกครองส่วนท้องถิ่น พ.ศ.๒๕๔๒

๒.๓ เพื่อให้คณะกรรมการพนักงานส่วนตำบล (ก.อบต.จังหวัด) ตรวจสอบการกำหนดตำแหน่ง และการใช้ตำแหน่งพนักงานส่วนตำบลให้เหมาะสม

๒.๔ เพื่อเป็นแนวทางในการดำเนินการวางแผนการใช้อัตรากำลังการพัฒนาบุคลากรขององค์การบริหารส่วนตำบลแก้งไก่อ ให้เหมาะสม

๒.๕ เพื่อให้องค์การบริหารส่วนตำบล มีการวางแผนอัตรากำลัง การจัดสรรงบประมาณและบรรจุแต่งตั้งพนักงานส่วนตำบล เพื่อให้การบริหารงานขององค์การบริหารส่วนตำบลเกิดประโยชน์ต่อประชาชน เกิดผลสัมฤทธิ์ต่อภารกิจตามอำนาจหน้าที่ มีประสิทธิภาพ มีความคุ้มค่า สามารถลดขั้นตอนการปฏิบัติงานและมีการลดภารกิจและยุบเลิกหน่วยงานที่ไม่จำเป็น การปฏิบัติภารกิจสามารถตอบสนองต่อความต้องการของประชาชนได้เป็นอย่างดี

๓. ขอบเขตและแนวทางในการจัดทำแผนอัตรากำลัง ๓ ปี

คณะกรรมการจัดทำแผนอัตรากำลังขององค์การบริหารส่วนตำบลแก้งไก่อ ซึ่งมี นายกองคการบริหารส่วนตำบลแก้งไก่อ เป็นประธาน เห็นสมควรให้ จัดทำแผนอัตรากำลัง ๓ ปี โดยให้มีขอบเขตเนื้อหาครอบคลุมในเรื่องต่าง ๆ ดังต่อไปนี้

๓.๑ วิเคราะห์ภารกิจ อำนาจหน้าที่ความรับผิดชอบขององค์การบริหารส่วนตำบลแก้งไก่อ ตามพระราชบัญญัติสภาตำบลและองค์การบริหารส่วนตำบล พ.ศ.๒๕๓๗ และตามพระราชบัญญัติกำหนดแผนและขั้นตอนการกระจายอำนาจให้แก่องค์กรปกครองส่วนท้องถิ่น พ.ศ.๒๕๔๒ ตลอดจนกฎหมายอื่น ให้สอดคล้องกับแผนพัฒนาเศรษฐกิจและสังคมแห่งชาติ แผนพัฒนาจังหวัด แผนพัฒนาอำเภอ แผนพัฒนาตำบล นโยบายของรัฐบาล และสภาพปัญหาของตำบลแก้งไก่อ

๓.๒ กำหนดโครงสร้างการแบ่งส่วนราชการภายในการจัดระบบงาน เพื่อรองรับภารกิจตามอำนาจหน้าที่ความรับผิดชอบ ให้สามารถแก้ปัญหาของตำบลแก้งไก่อ ได้อย่างมีประสิทธิภาพ

๓.๓ กำหนดตำแหน่งในสายงานต่าง ๆ จำนวนตำแหน่งและระดับตำแหน่ง ให้เหมาะสมกับภาระหน้าที่ ความรับผิดชอบ ปริมาณงานและคุณภาพของงาน รวมทั้งสร้างความก้าวหน้าในสายอาชีพของกลุ่มงานต่าง ๆ

๓.๔ จัดทำกรอบอัตรากำลัง ๓ ปี โดยภาระค่าใช้จ่ายด้านการบริหารงานบุคคลต้องไม่เกินร้อยละ ๔๐ ของงบประมาณรายจ่าย

๓.๕ ให้พนักงานส่วนตำบลทุกคนได้รับการพัฒนาความรู้ความสามารถ อย่างน้อยปีละ ๑ ครั้ง

## ข้อมูลพื้นฐานระดับตำบล

### วิสัยทัศน์ของตำบล

“ฟูเฟื่องด้วยวัฒนธรรม นำการศึกษา ลดปัญหาสังคมและสิ่งเสพติด ร่วมคิดอนุรักษ์สิ่งแวดล้อม เพียบพร้อมด้วยสาธารณูปโภคและโครงสร้างพื้นฐาน ทุกบ้านสุขภาพแข็งแรงสมบูรณ์เพิ่มพูนการศึกษาและ นันทนาการ”

### ยุทธศาสตร์

- ๑.ด้านโครงสร้างพื้นฐาน
- ๒.การพัฒนาและเสริมสร้างศักยภาพคน
- ๓.การจัดระเบียบชุมชน สังคมและการรักษาความสงบเรียบร้อย.
๔. การบริหารจัดการและการอนุรักษ์ทรัพยากรธรรมชาติและสิ่งแวดล้อม
- ๕.การพัฒนาด้านศิลปวัฒนธรรมประเพณีและภูมิปัญญาท้องถิ่น
- ๖.การบริหารจัดการในภาครัฐ การป้องกันทุจริตประพฤติมิชอบและธรรมาภิบาล

### ประวัติความเป็นมา

องค์การบริหารส่วนตำบลแก้งไก่อ จัดตั้งเป็น “ องค์การบริหารส่วนตำบล ” เมื่อวันที่ ๒๓ กุมภาพันธ์ พ.ศ.๒๕๔๐ ตั้งอยู่เลขที่ ๑๗๔ หมู่ที่ ๒ บ้านนาขาม ตำบลแก้งไก่อ อำเภอสังขม จังหวัดหนองคาย

- ประธานกรรมการบริหาร คนแรกชื่อ นายยอ เจียมสมพร
- ปลัดองค์การบริหารส่วนตำบลคนแรก ชื่อ ส.ต.ท.ประพล มีสติ
- มีสมาชิกสภาองค์การบริหารส่วนตำบล จำนวน ๑๒ คน มีหมู่บ้านทั้งหมด ๖ หมู่บ้าน ดังนี้
 

๑.บ้านโสกกล้า	หมู่ที่ ๑
๒.บ้านนาขาม	หมู่ที่ ๒
๓.บ้านแก้งไก่อ	หมู่ที่ ๓(บางส่วน)
๔.บ้านเจือง	หมู่ที่ ๔(บางส่วน)
๕.บ้านสังกะลี	หมู่ที่ ๕
๖.บ้านหนองแสง	หมู่ที่ ๖

### คำขวัญประจำตำบล

“ หลวงปู่วิคฺลุม หนองพุงนาข้าว ชุนเขาเหลือหลาย สวนป่ามากมาย หาดทรายแสนสวย มาก ด้วยประเพณี ”



วิเคราะห์ จุดแข็ง จุดอ่อน โอกาส อุปสรรค(SWOT)  
ข้อมูลสภาพทั่วไป

ที่ตั้ง

เลขที่ ๑๗๔ หมู่ที่ ๒ บ้านนาขาม ถนนสังคม - นายูง ตำบลแก้งไก่อำเภอสังคม จังหวัดหนองคาย ห่างจากอำเภอสังคม ประมาณ ๕ กิโลเมตร ห่างจากจังหวัดหนองคาย ประมาณ ๑๐๐ กิโลเมตร ใช้ระยะเวลาในการเดินทางจากตำบลแก้งไก่อำเภอสังคม ประมาณ ๑๐ นาที

พื้นที่

พื้นที่องค์การบริหารส่วนตำบลแก้งไก่อำเภอสังคม ทางทิศตะวันออกจะเป็นที่ราบทุ่งนา เป็นพื้นที่นาบ้านสังกะลีนาขาม ซึ่งถือได้ว่าเป็นทุ่งนาผืนใหญ่ที่สุดของอำเภอสังคม ทิศตะวันตกเป็นเนินสูงและภูเขาสูงบริเวณเนินเขาจะเป็นที่ที่ราษฎรใช้ประกอบอาชีพ เช่น สวนยางพารา ไร่อ้อย ไร่มันสำปะหลัง ผลไม้

ลักษณะพื้นที่ อบต.แก้งไก่อำเภอสังคม จะเป็นพื้นที่ชานเมืองสังคม ที่จะมีแนวโน้มที่จะได้รับการขยายเมืองออกมาจากอำเภอสังคม

เขตการปกครอง แบ่งการปกครองออกเป็น ๖ หมู่บ้าน ประกอบด้วย

- หมู่ที่ ๑ บ้านโสกกล้า
- หมู่ที่ ๒ บ้านนาขาม
- หมู่ที่ ๓ บ้านแก้งไก่อำเภอสังคม
- หมู่ที่ ๔ บ้านเจื่อง
- หมู่ที่ ๕ บ้านสังกะลี
- หมู่ที่ ๖ บ้านหนองแสง

โดยประชากรหมู่ที่ ๓ และ ๔ ประชากรส่วนใหญ่อยู่ในเขตเทศบาลตำบลสังคม คงเหลือพื้นที่บางส่วนเป็นพื้นที่เกษตรกรรมเท่านั้นที่อยู่ในเขต อบต.แก้งไก่อำเภอสังคม

อาณาเขต

ทิศเหนือ เขตติดกับเทศบาลตำบลสังคม อำเภอสังคม จังหวัดหนองคาย

ทิศตะวันออก เขตติดกับองค์การบริหารส่วนตำบลผาตั้ง อำเภอสังคม จังหวัดหนองคาย

ทิศใต้ เขตติดกับเทศบาลตำบลโนนทอง อำเภอนายูง จังหวัดอุดรธานี

ทิศตะวันตก เขตติดกับองค์การบริหารส่วนตำบลสังคม และองค์การบริหารส่วนตำบลนาจิว อำเภอสังคม จังหวัดหนองคาย

ลักษณะภูมิประเทศ

มีพื้นที่ทั้งหมด	๓๓,๖๖๔	ไร่
- พื้นที่ราบ	๖,๗๓๒	ไร่
- ภูเขา	๒๖,๙๓๒	ไร่

**สภาพภูมิอากาศ**

ฤดูร้อน ช่วงระยะเวลาตั้งแต่เดือน มีนาคม - มิถุนายน อุณหภูมิเฉลี่ย ๓๘ องศา ปริมาณน้ำฝน ๔๖.๘ มม.

ฤดูฝน ช่วงระยะเวลาตั้งแต่เดือน กรกฎาคม - ตุลาคม อุณหภูมิเฉลี่ย ๓๒ องศา ปริมาณน้ำฝน ๕๘.๕ มม.

ฤดูหนาว ช่วงระยะเวลาตั้งแต่เดือน พฤศจิกายน - กุมภาพันธ์ อุณหภูมิเฉลี่ย ๒๐ องศา ปริมาณน้ำฝน ๑๘.๖ มม.

**การปกครอง**

จำนวนหมู่บ้าน ๖ หมู่บ้าน กำนัน ๑ คน สารวัตรกำนัน ๒ คน ผู้ใหญ่บ้าน ๕ คน

**ประชากร**

ประชากรตามสถิติทะเบียนราษฎร ณ วันที่ มกราคม พ.ศ. ๒๕๖๒

แยกเป็น ชาย ๑,๕๐๑ คน หญิง ๑,๔๓๐ คน รวม ๒,๙๓๑ คน

จำนวนครัวเรือน ๙๑๒ ครัวเรือน

ลำดับที่	หมู่ที่	ชื่อหมู่บ้าน	จำนวนประชากรในพื้นที่		รวมประชากรทั้งหมด	จำนวนครัวเรือน	หมายเหตุ
			ชาย (คน)	หญิง (คน)			
๑	๑	บ้านโสกกล้า	๓๖๗	๓๘๐	๗๔๗	๒๑๒	
๒	๒	บ้านนาขาม	๕๒๕	๔๖๒	๙๘๗	๒๙๓	
๓	๓	บ้านแก้งไก่อ	๒๓	๒๘	๕๑	๒๙	
๔	๔	บ้านเจือง	๖๙	๗๔	๑๔๓	๘๒	
๕	๕	บ้านสังกะสี	๓๐๒	๓๐๙	๖๑๑	๑๗๔	
๖	๖	บ้านหนองแสง	๒๑๕	๑๗๗	๓๙๒	๑๒๒	
รวม			๑,๕๐๑	๑,๔๓๐	๒,๙๓๑	๙๑๒	

**ผลิตภัณฑ์มวลรวมรายได้**

รายได้เฉลี่ยของครอบครัวในเขต องค์การบริหารส่วนตำบลแก้งไก่อ ๖๔,๘๔๔ บาท/คน/ปี

**การศึกษา**

- ศูนย์พัฒนาเด็กเล็ก จำนวน ๒ แห่ง
- โรงเรียนที่เปิดการเรียนการสอน ป.๑ - ๖ จำนวน ๑ แห่ง (โรงเรียนบ้านโสกกล้า)
- โรงเรียนที่เปิดการเรียนการสอน ป.๑-ม.๓(ขยายโอกาส) จำนวน ๑ แห่ง(โรงเรียนสังกะสีนาขาม)
- โรงเรียนมัธยมศึกษา ม.๑ - ม.๖ จำนวน ๑ แห่ง (โรงเรียนสังคมิวิทยา)

**สาธารณสุข**

- องค์การบริหารส่วนตำบลแก้งไก่อ อยู่ในเขตรับผิดชอบของโรงพยาบาลสังคม โดยอยู่ห่างจากโรงพยาบาล ประมาณ ๖ กิโลเมตร

**ความปลอดภัยในชีวิตและทรัพย์สิน**

องค์การบริหารส่วนตำบลแก้งไก่อ อยู่ในเขตรับผิดชอบของ สถานีตำรวจภูธรสังคม โดยมีสายตรวจตำบลแก้งไก่อ เป็นหน่วยหลักในการรับผิดชอบด้านความปลอดภัยในชีวิตและทรัพย์สินโดย องค์การบริหารส่วนตำบลแก้งไก่อ ได้จัดจุดตรวจ จุดสกัด เพื่อดูแลและป้องกันปัญหาความปลอดภัยในชีวิตและทรัพย์สินของราษฎรบริเวณด้านหน้าที่ทำการ องค์การบริหารส่วนตำบลแก้งไก่อ

**ทรัพยากรธรรมชาติ**

ทรัพยากรธรรมชาติที่มีความอุดมสมบูรณ์ ในเขตพื้นที่ได้แก่ ป่าไม้ ซึ่งมีความอุดมสมบูรณ์ตลอดแนวเขาภูใหญบ้านโสกกล้า ที่ทอดตัวผ่านบ้านหนองแสง สังกะสี นาขาม และโสกกล้า นอกจากนี้ก็มีทรัพยากรสัตว์ป่าขนาดเล็กประเภทนกกระรอก หมูป่า เป็นต้น

**ข้อมูลเกี่ยวกับศักยภาพของท้องถิ่น**

- โครงสร้างและกระบวนการบริหารงานบุคคล งบประมาณ และเครื่องมืออุปกรณ์ต่าง ๆ

ดังนี้

ปี พ.ศ.๒๕๔๖ ได้ผ่านการประเมินและจัดลำดับความเข้มแข็งขององค์การบริหารส่วนตำบล ได้รับคัดเลือกอยู่ในลำดับที่ ๔๔๑ จากจำนวนทั้งหมด ๖,๗๔๔ แห่ง รวม ๗๕ จังหวัด

ปี พ.ศ.๒๕๔๘ ได้รับรางวัลการบริหารจัดการที่ดี ของกรมส่งเสริมการปกครองส่วนท้องถิ่น เป็นเงินรางวัล ๑ ล้านบาท

๒๕ ธ.ค. ๒๕๕๐ ได้ยกฐานะ องค์การบริหารส่วนตำบลจากขนาดเล็ก เป็นองค์การบริหารส่วนตำบลขนาดกลาง

**ข้อมูลด้านการจัดเก็บภาษี**

- ภาษีโรงเรือนและที่ดิน จำนวนร้านค้าที่จัดเก็บได้ ๘๗ ร้าน
- ภาษีป้าย จำนวนป้ายที่จัดเก็บได้ ๑๐๒ ป้าย

๔. สภาพปัญหาของพื้นที่และความต้องการของประชาชนในเขตพื้นที่องค์การบริหารส่วนตำบล

กลุ่มปัญหาโครงสร้างพื้นฐาน

๑. การคมนาคมไม่สะดวก
๒. ไม่มีเอกสารสิทธิ์
๓. ไม่มีกรรมสิทธิ์ในที่ดินที่ทำกิน
๔. ตลาดรองรับสินค้าทางการเกษตรและการจัดตั้งร้านค้า
๕. บุกบุกเขตพื้นที่สาธารณะและป่าสงวนแห่งชาติ
๕. ปัญหาน้ำดื่ม น้ำใช้ ไม่พอเพียง
๖. ปัญหาขาดน้ำเพื่อการเกษตร

กลุ่มปัญหาด้านเศรษฐกิจ

๑. ปัญหาผลผลิตจากการทำนาต่ำ
๒. ปัญหาผลผลิตจากการทำไร่ต่ำ
๓. ปัญหาไม่มีอาชีพเสริมหลังฤดูกาลทำไร่ ทำนา
๔. ปัญหาราคาพืชผลทางการเกษตรตกต่ำ
๕. ปัญหาต้นทุนการผลิตทางการเกษตรสูง
๖. ปัญหาการขาดตลาดรองรับผลิตผลทางการเกษตรและผลิตภัณฑ์แปรรูปของกลุ่มเกษตรกร
๗. ปัญหาการแพร่ระบาดของโรคติดต่อในสัตว์เลี้ยงของผู้ประกอบอาชีพทางปศุสัตว์

ปัญหาด้านสังคมและคุณภาพชีวิต การศึกษาและวัฒนธรรม

๑. ปัญหาขาดสถานที่บริการสาธารณสุขในหมู่บ้าน
๒. ปัญหาขาดสวัสดิการด้านการคุ้มครองรักษาพยาบาล
๓. ปัญหาขาดการดำเนินกิจกรรมทางศาสนา วัฒนธรรม และกีฬา
๔. ปัญหาขาดโอกาสการศึกษา
๕. ปัญหาขาดความรู้ด้านคุณภาพชีวิต
๖. ปัญหาการจัดบ้านเรือนไม่ถูกหลักสุขลักษณะหรือการจัดครัวเรือนไม่ถูกหลักสุขาภิบาล
๗. ปัญหาเด็กแรกเกิดน้ำหนักต่ำกว่าเกณฑ์มาตรฐาน
๘. ปัญหาประชาชนไม่มีความปลอดภัยในชีวิตและทรัพย์สิน

ปัญหาด้านทรัพยากรธรรมชาติและสิ่งแวดล้อม

๑. ปัญหาป่าไม้ถูกทำลาย
๒. ปัญหาดินขาดความอุดมสมบูรณ์
๓. ปัญหาการกำจัดขยะมูลฝอย
๔. ปัญหาไฟป่า

๕. ภารกิจ อำนาจหน้าที่ขององค์การบริหารส่วนตำบล ในการดำเนินการตามภารกิจ SWOT

- ๑. ด้านโครงสร้างพื้นฐาน มีภารกิจที่เกี่ยวข้องดังนี้
  - (๑) จัดให้มีและบำรุงรักษาทางน้ำและทางบก มาตรา ๖๗(๑)
  - (๒) จัดให้มีและบำรุงรักษาทางระบายน้ำ มาตรา ๖๘(๓)
  - (๓) จัดให้มีและบำรุงการไฟฟ้าหรือส่องสว่างโดยวิธีอื่น มาตรา ๖๘(๒)
  - (๔) การคุ้มครองดูแลและรักษาทรัพย์สินอันเป็นสาธารณสมบัติของแผ่นดิน มาตรา ๖๘(๘)
- ๒. ด้านส่งเสริมคุณภาพชีวิต มีภารกิจที่เกี่ยวข้องดังนี้
  - (๑) ส่งเสริมการพัฒนาสตรี เด็ก เยาวชน ผู้สูงอายุ และผู้พิการ มาตรา ๖๗(๖)
  - (๒) ส่งเสริมกลุ่มเกษตรกรและกิจการสหกรณ์ มาตรา ๖๘(๕)
  - (๓) บำรุงและส่งเสริมการประกอบอาชีพของราษฎร มาตรา ๖๘(๗)
- ๓. ด้านการจัดระเบียบชุมชน สังคม และการรักษาความสงบเรียบร้อย มีภารกิจที่เกี่ยวข้อง ดังนี้
  - (๑) การป้องกันและบรรเทาสาธารณภัย มาตรา ๖๗(๔)
- ๔. ด้านการวางแผน การส่งเสริมการลงทุน พาณิชยกรรมและการท่องเที่ยว มีภารกิจที่เกี่ยวข้อง ดังนี้
  - (๑) ส่งเสริมให้มีอุตสาหกรรมในครอบครัว มาตรา ๖๘(๖)
  - (๒) บำรุงและส่งเสริมการประกอบอาชีพของราษฎร มาตรา ๖๘(๗)
- ๕. ด้านการจัดการและอนุรักษ์ ทรัพยากรธรรมชาติและสิ่งแวดล้อมมีภารกิจที่เกี่ยวข้อง ดังนี้
  - (๑) คุ้มครอง ดูแล และบำรุงรักษาทรัพยากรธรรมชาติและสิ่งแวดล้อม มาตรา ๖๗(๗)
  - (๒) รักษาความสะอาดของถนน ทางน้ำ ทางเดินและสถานที่สาธารณะ รวมทั้งกำจัดมูลฝอยและสิ่งปฏิกูล มาตรา ๖๗(๒)
- ๖. ด้านการศาสนา ศิลปวัฒนธรรม จารีตประเพณี และภูมิปัญญาท้องถิ่น มีภารกิจที่เกี่ยวข้อง ดังนี้
  - (๑) บำรุงรักษาศิลปะจารีตประเพณีภูมิปัญญาท้องถิ่นและวัฒนธรรมอันดีของท้องถิ่น มาตรา ๖๗(๘)
- ๗. ด้านการบริหารจัดการและสนับสนุนการปฏิบัติภารกิจของส่วนราชการและองค์กรปกครองส่วนท้องถิ่น มีภารกิจที่เกี่ยวข้อง ดังนี้
  - (๑) สนับสนุนสภาตำบลและองค์กรปกครองส่วนท้องถิ่นอื่นในการพัฒนาท้องถิ่น
  - (๒) ปฏิบัติหน้าที่อื่นตามที่ทางราชการมอบหมายโดยจัดสรรงบประมาณหรือบุคลากรให้ตามความจำเป็น และสมควร มาตรา ๖๗(๙)

๖. ภารกิจหลัก และภารกิจรอง ขององค์การบริหารส่วนตำบลที่จะดำเนินการ(วิเคราะห์ตามหลัก SWOT)

ภารกิจหลัก

- ๑. ด้านการปรับปรุงโครงสร้างพื้นฐาน
- ๒. ด้านการส่งเสริมคุณภาพชีวิต
- ๓. ด้านการจัดระเบียบชุมชน สังคม และการรักษาความสงบเรียบร้อย
- ๔. ด้านการอนุรักษ์ทรัพยากรธรรมชาติและสิ่งแวดล้อม

๕. ด้านการพัฒนาการเมืองและการบริหาร
๖. ด้านการส่งเสริมการศึกษา
๗. ด้านการป้องกันและบรรเทาสาธารณภัย
๘. ด้านสวัสดิการสังคมและพัฒนาชุมชน
๙. ด้านสาธารณสุขและสิ่งแวดล้อม

#### ภารกิจรอง

๑. การฟื้นฟูวัฒนธรรมและส่งเสริมประเพณี
๒. การสนับสนุนและส่งเสริมศักยภาพกลุ่มอาชีพ
๓. การส่งเสริมการเกษตรและการประกอบอาชีพทางการเกษตร
๔. ด้านการวางแผน การส่งเสริมการลงทุน

#### ๗. สรุปปัญหาและแนวทางในการบริหารงานบุคคลขององค์การบริหารส่วนตำบลแก้งไก่อ

องค์การบริหารส่วนตำบลแก้งไก่อ ตามที่คณะกรรมการกลางพนักงานส่วนตำบล (ก.อบต.) กำหนดให้เป็นองค์การบริหารส่วนตำบลขนาดกลาง โดยกำหนดโครงสร้างการแบ่งส่วนราชการออกเป็น ๑ สำนัก ๓ กอง ได้แก่ สำนักปลัด อบต., กองคลัง, กองช่างและกองการศึกษา ศาสนาและวัฒนธรรม กำหนดให้มีกรอบอัตรากำลังตามภารกิจความจำเป็น แต่ปัจจุบันภารกิจขององค์การบริหารส่วนตำบลได้รับการถ่ายโอนจากหน่วยงานต่างๆ ทำให้องค์การบริหารส่วนตำบลต้องบริหารงานภายใต้งบประมาณที่มีอยู่อย่างจำกัด และไม่สามารถกำหนดกรอบอัตรากำลัง เพิ่มเติมเนื่องจากงบประมาณที่ได้รับการจัดสรรมานั้นไม่สอดคล้องกับภารกิจหน้าที่ และต้องกำหนดกรอบอัตรากำลัง ให้อยู่ในวงเงิน ๔๐ % ของงบประมาณรายจ่ายประจำปี อีกด้วย

#### ๘. โครงสร้างการกำหนดส่วนราชการ

จากการที่องค์การบริหารส่วนตำบล ได้กำหนดภารกิจหลักและภารกิจรองที่จะดำเนินการดังกล่าวโดยองค์การบริหารส่วนตำบล กำหนดตำแหน่งของพนักงานส่วนตำบลและพนักงานจ้างให้ตรงกับภารกิจดังกล่าว และในระยะแรกการกำหนดโครงสร้างส่วนราชการที่จะรองรับการดำเนินการตามภารกิจนั้น อาจกำหนดเป็นภารกิจอยู่ในงาน หรือกำหนดเป็นฝ่าย และในระยะต่อไป เมื่อมีการดำเนินการตามภารกิจนั้น และองค์การบริหารส่วนตำบลพิจารณาเห็นว่า ภารกิจนั้นมีปริมาณงานมากพอที่จะพิจารณาตั้งเป็นส่วนต่อไป ดังนี้

โครงสร้างส่วนราชการ  
องค์การบริหารส่วนตำบลแก้งไก่อำเภอสังขม จังหวัดหนองคาย

โครงสร้างตามแผนอัตรากำลังเดิม (๒๕๕๘-๒๕๖๐)	โครงสร้างตามแผนอัตรากำลังปัจจุบัน - (๒๕๖๑-๒๕๖๓)	หมายเหตุ
<p>๑. สำนักปลัดองค์การบริหารส่วนตำบล หัวหน้าสำนักปลัดฯ (นักบริหารงานทั่วไป ระดับ ต้น)</p> <p>๑.๑ งานบริหารทั่วไป</p> <ul style="list-style-type: none"> <li>- งานธุรการและสารบรรณ</li> <li>- งานบริหารงานบุคคล</li> <li>- งานประชาสัมพันธ์</li> <li>- งานเลือกตั้งผู้บริหาร</li> <li>- งานอาคารสถานที่</li> <li>- งานสนับสนุนและบริการประชาชน</li> <li>- งานข้อมูลข่าวสารทางราชการ</li> <li>- งานประชาสัมพันธ์องค์กร</li> <li>- งานบริการอินเทอร์เน็ตตำบล</li> <li>- งานประสานโครงการฝึกอบรม</li> <li>- งานการประชุมกลุ่มพลังมวลชนต่างๆ</li> <li>- งานอำนวยความสะดวกและประสานราชการ</li> <li>- งานชุมชนสัมพันธ์</li> <li>- งานสารสนเทศและระบบคอมพิวเตอร์</li> </ul> <p>- งานอื่นๆ ที่มีได้กำหนดว่าเป็นภารกิจหรือความ รับผิดชอบของส่วนราชการใด</p> <p>๑.๒ งานนโยบายและแผน</p> <ul style="list-style-type: none"> <li>- งานตรวจสอบภายใน</li> <li>- งานอำนวยความสะดวกและข้อมูลข่าวสาร</li> <li>- งานนโยบายและแผนพัฒนา</li> <li>- งานวิชาการ</li> <li>- งานงบประมาณ</li> </ul>	<p>๑. สำนักปลัดองค์การบริหารส่วนตำบล หัวหน้าสำนักปลัดฯ (นักบริหารงานทั่วไป ระดับ ต้น)</p> <p>๑.๑ งานบริหารทั่วไป</p> <ul style="list-style-type: none"> <li>- งานธุรการและสารบรรณ</li> <li>- งานบริหารงานบุคคล</li> <li>- งานประชาสัมพันธ์</li> <li>- งานเลือกตั้งผู้บริหาร</li> <li>- งานอาคารสถานที่</li> <li>- งานสนับสนุนและบริการประชาชน</li> <li>- งานข้อมูลข่าวสารทางราชการ</li> <li>- งานประชาสัมพันธ์องค์กร</li> <li>- งานบริการอินเทอร์เน็ตตำบล</li> <li>- งานประสานโครงการฝึกอบรม</li> <li>- งานการประชุมกลุ่มพลังมวลชนต่างๆ</li> <li>- งานอำนวยความสะดวกและประสานราชการ</li> <li>- งานชุมชนสัมพันธ์</li> <li>- งานสารสนเทศและระบบคอมพิวเตอร์</li> </ul> <p>- งานอื่นๆ ที่มีได้กำหนดว่าเป็นภารกิจหรือความ รับผิดชอบของส่วนราชการใด</p> <p>๑.๒ งานนโยบายและแผน</p> <ul style="list-style-type: none"> <li>- งานตรวจสอบภายใน</li> <li>- งานอำนวยความสะดวกและข้อมูลข่าวสาร</li> <li>- งานนโยบายและแผนพัฒนา</li> <li>- งานวิชาการ</li> <li>- งานงบประมาณ</li> </ul>	

<p><u>๑.๓ งานกฎหมายและคดี</u></p> <ul style="list-style-type: none"> <li>- งานกฎหมายและนิติกรรม</li> <li>- งานการดำเนินการทางวินัย</li> <li>- งานการดำเนินการทางคดีและศาลปกครอง</li> <li>- งานร้องเรียนร้องทุกข์และอุทธรณ์</li> <li>- งานข้อบัญญัติและระเบียบของ อบต.</li> <li>- งานให้คำปรึกษาทางกฎหมายและคดีแก่ประชาชน</li> <li>- งานคุ้มครองและบำรุงรักษาทรัพย์สินของทางราชการและสถานที่สาธารณะ</li> </ul>	<p><u>๑.๓ งานกฎหมายและคดี</u></p> <ul style="list-style-type: none"> <li>- งานกฎหมายและนิติกรรม</li> <li>- งานการดำเนินการทางวินัย</li> <li>- งานการดำเนินการทางคดีและศาลปกครอง</li> <li>- งานร้องเรียนร้องทุกข์และอุทธรณ์</li> <li>- งานข้อบัญญัติและระเบียบของ อบต.</li> <li>- งานให้คำปรึกษาทางกฎหมายและคดีแก่ประชาชน</li> <li>- งานคุ้มครองและบำรุงรักษาทรัพย์สินของทางราชการและสถานที่สาธารณะ</li> </ul>	<p>—</p>
<p><u>๑.๔ งานป้องกันและบรรเทาสาธารณภัย</u></p> <p>งานอำนวยการ อปพร.</p> <ul style="list-style-type: none"> <li>- งานป้องกันสาธารณภัย</li> <li>- งานช่วยเหลือฟื้นฟูบรรเทาความเดือดร้อนของราษฎรผู้ประสบภัย</li> <li>- งานกู้ภัย</li> <li>- งานช่วยเหลือและให้บริการประชาชนในกิจการสาธารณประโยชน์</li> <li>- งานส่งเสริมสุขภาพอนามัยประชาชน</li> <li>- งานควบคุมโรคติดต่อ</li> <li>- งานบำบัดรักษาผู้ป่วยด้วยโรคติดต่อต่างๆ</li> <li>- งานให้ความรู้ด้านสุขภาพแก่ประชาชน</li> <li>- งานรักษาความสงบเรียบร้อย</li> <li>- งานอนุรักษ์ ควบคุมและบำรุงรักษาทรัพยากรธรรมชาติและสิ่งแวดล้อม</li> </ul> <p><u>๑.๕ งานสวัสดิการ พัฒนาชุมชน และสังคมสงเคราะห์</u></p> <ul style="list-style-type: none"> <li>- งานสวัสดิการสังคม เช่น เบี้ยยังชีพผู้สูงอายุ ผู้พิการ และผู้ป่วยโรคเอดส์ เป็นต้น</li> <li>- งานสุสานและฌาปนสถาน</li> <li>- งานพัฒนาชุมชนและสังคม</li> <li>- งานจัดระเบียบชุมชน</li> <li>- งานสังคมสงเคราะห์</li> <li>- งานพิทักษ์สิทธิเด็กและสตรี</li> </ul>	<p><u>๑.๔ งานป้องกันและบรรเทาสาธารณภัย</u></p> <p>งานอำนวยการ อปพร.</p> <ul style="list-style-type: none"> <li>- งานป้องกันสาธารณภัย</li> <li>- งานช่วยเหลือฟื้นฟูบรรเทาความเดือดร้อนของราษฎรผู้ประสบภัย</li> <li>- งานกู้ภัย</li> <li>- งานช่วยเหลือและให้บริการประชาชนในกิจการสาธารณประโยชน์</li> <li>- งานส่งเสริมสุขภาพอนามัยประชาชน</li> <li>- งานควบคุมโรคติดต่อ</li> <li>- งานบำบัดรักษาผู้ป่วยด้วยโรคติดต่อต่างๆ</li> <li>- งานให้ความรู้ด้านสุขภาพแก่ประชาชน</li> <li>- งานรักษาความสงบเรียบร้อย</li> <li>- งานอนุรักษ์ ควบคุมและบำรุงรักษาทรัพยากรธรรมชาติและสิ่งแวดล้อม</li> </ul> <p><u>๑.๕ งานสวัสดิการ พัฒนาชุมชน และสังคมสงเคราะห์</u></p> <ul style="list-style-type: none"> <li>- งานสวัสดิการสังคม เช่น เบี้ยยังชีพผู้สูงอายุ ผู้พิการ และผู้ป่วยโรคเอดส์ เป็นต้น</li> <li>- งานสุสานและฌาปนสถาน</li> <li>- งานพัฒนาชุมชนและสังคม</li> <li>- งานจัดระเบียบชุมชน</li> <li>- งานสังคมสงเคราะห์</li> <li>- งานพิทักษ์สิทธิเด็กและสตรี</li> </ul>	



<ul style="list-style-type: none"> <li>- งานศูนย์ส่งเสริมและพัฒนาระชากรประจำหมู่บ้าน</li> <li>- งานส่งเสริมและพัฒนาเด็ก เยาวชน ผู้สูงอายุและผู้พิการ</li> <li>- งานส่งเสริมอาชีพและข้อมูลแรงงาน</li> <li>- งานส่งเสริมและพัฒนาบทบาทของสตรี</li> <li>- งานสนับสนุนกิจกรรมของกลุ่มสตรี-แม่บ้าน</li> <li>- งานส่งเสริมและพัฒนาวิสาหกิจชุมชน</li> <li>- งานส่งเสริมและพัฒนาวิสาหกิจชุมชน</li> <li>- งานส่งเสริมและสนับสนุนการตลาดสินค้า กลุ่มอาชีพ กลุ่มหัตถกรรม และอุตสาหกรรม ครอบครัว</li> </ul>	<ul style="list-style-type: none"> <li>- งานศูนย์ส่งเสริมและพัฒนาระชากรประจำหมู่บ้าน</li> <li>- งานส่งเสริมและพัฒนาเด็ก เยาวชน ผู้สูงอายุและผู้พิการ</li> <li>- งานส่งเสริมอาชีพและข้อมูลแรงงาน</li> <li>- งานส่งเสริมและพัฒนาบทบาทของสตรี</li> <li>- งานสนับสนุนกิจกรรมของกลุ่มสตรี-แม่บ้าน</li> <li>- งานส่งเสริมและพัฒนาวิสาหกิจชุมชน</li> <li>- งานส่งเสริมและพัฒนาวิสาหกิจชุมชน</li> <li>- งานส่งเสริมและสนับสนุนการตลาดสินค้า กลุ่มอาชีพ กลุ่มหัตถกรรม และอุตสาหกรรม ครอบครัว</li> </ul>	
<p><u>๑.๖ งานส่งเสริมการเกษตร</u></p> <ul style="list-style-type: none"> <li>- งานส่งเสริมการเกษตร</li> <li>- งานส่งเสริมปศุสัตว์</li> <li>- งานควบคุมโรคพืชและสัตว์</li> <li>- งานส่งเสริมการแปรรูปผลิตภัณฑ์การเกษตร</li> <li>- งานวิชาการเกษตรและเทคโนโลยีทางการเกษตร</li> <li>- งานส่งเสริมการบรรจุภัณฑ์และร้านค้าสาธิต</li> </ul> <p><u>๑.๗ งานสาธารณสุข และสิ่งแวดล้อม</u></p> <ul style="list-style-type: none"> <li>- งานอนามัยและสิ่งแวดล้อม</li> <li>- งานส่งเสริมสุขภาพและสาธารณสุข</li> <li>- งานรักษาความสะอาด</li> </ul> <p><u>๑.๘ งานกิจการสภา</u></p> <ul style="list-style-type: none"> <li>- งานการประชุมสภา อบต.</li> <li>- งานติดตามผลการปฏิบัติงานตามมติที่ประชุมสภา อบต.</li> <li>- งานเลือกตั้งสมาชิกสภา อบต.</li> <li>- งานข้อมูลการเลือกตั้ง</li> <li>- งานส่งเสริมและสนับสนุนความรู้และวิชาการแก่สมาชิกสภา อบต.</li> </ul>	<p><u>๑.๖ งานส่งเสริมการเกษตร</u></p> <ul style="list-style-type: none"> <li>- งานส่งเสริมการเกษตร</li> <li>- งานส่งเสริมปศุสัตว์</li> <li>- งานควบคุมโรคพืชและสัตว์</li> <li>- งานส่งเสริมการแปรรูปผลิตภัณฑ์การเกษตร</li> <li>- งานวิชาการเกษตรและเทคโนโลยีทางการเกษตร</li> <li>- งานส่งเสริมการบรรจุภัณฑ์และร้านค้าสาธิต</li> </ul> <p><u>๑.๗ งานสาธารณสุข และสิ่งแวดล้อม</u></p> <ul style="list-style-type: none"> <li>- งานอนามัยและสิ่งแวดล้อม</li> <li>- งานส่งเสริมสุขภาพและสาธารณสุข</li> <li>- งานรักษาความสะอาด</li> </ul> <p><u>๑.๘ งานกิจการสภา</u></p> <ul style="list-style-type: none"> <li>- งานการประชุมสภา อบต.</li> <li>- งานติดตามผลการปฏิบัติงานตามมติที่ประชุมสภา อบต.</li> <li>- งานเลือกตั้งสมาชิกสภา อบต.</li> <li>- งานข้อมูลการเลือกตั้ง</li> <li>- งานส่งเสริมและสนับสนุนความรู้และวิชาการแก่สมาชิกสภา อบต.</li> </ul>	

<p>โครงสร้างตามแผนอัตรากำลังเดิม</p> <p>(๒๕๕๘-๒๕๖๐)</p>	<p>โครงสร้างตามแผนอัตรากำลังปัจจุบัน</p> <p>(๒๕๖๑-๒๕๖๓)</p>	<p>หมายเหตุ</p>
<p>๒. กองคลัง</p> <p>ผู้อำนวยการกองคลัง (นักบริหารงานการคลัง ระดับ ต้น)</p> <p><u>๒.๑ งานการเงิน</u></p> <ul style="list-style-type: none"> <li>-งานการเงิน</li> <li>- งานรับเงินและเบิกจ่ายเงิน</li> <li>- งานจัดทำฎีกาเบิกจ่ายเงิน</li> <li>- งานเก็บรักษาเงิน</li> </ul> <p><u>๒.๒ งานบัญชี</u></p> <ul style="list-style-type: none"> <li>- งานการบัญชี</li> <li>- งานทะเบียนคุมการเบิกจ่าย</li> <li>- งานงบการเงินและงบทดรอง</li> <li>- งานแสดงฐานะทางการเงิน</li> <li>- งานรายงานทางการเงิน</li> </ul> <p><u>๒.๓ งานทะเบียนทรัพย์สินและพัสดุ</u></p> <ul style="list-style-type: none"> <li>- งานทะเบียนทรัพย์สิน</li> <li>- งานพัสดุ</li> <li>- งานทะเบียนควบคุมและเบิกจ่ายวัสดุครุภัณฑ์และยานพาหนะ</li> </ul> <p><u>๒.๔ งานพัฒนาและการจัดเก็บรายได้</u></p> <ul style="list-style-type: none"> <li>- งานภาษีอากร ค่าธรรมเนียมและค่าเช่า</li> <li>- งานพัฒนารายได้</li> <li>- งานควบคุมกิจการค้าและค่าปรับ</li> <li>- งานทะเบียนควบคุมและเร่งรัดรายได้</li> <li>- งานแผนที่ภาษี</li> </ul>	<p>๒. กองคลัง</p> <p>ผู้อำนวยการกองคลัง (นักบริหารงานการคลัง ระดับ ต้น)</p> <p><u>๒.๑ งานการเงิน</u></p> <ul style="list-style-type: none"> <li>-งานการเงิน</li> <li>- งานรับเงินและเบิกจ่ายเงิน</li> <li>- งานจัดทำฎีกาเบิกจ่ายเงิน</li> <li>- งานเก็บรักษาเงิน</li> </ul> <p><u>๒.๒ งานบัญชี</u></p> <ul style="list-style-type: none"> <li>- งานการบัญชี</li> <li>- งานทะเบียนคุมการเบิกจ่าย</li> <li>- งานงบการเงินและงบทดรอง</li> <li>- งานแสดงฐานะทางการเงิน</li> <li>- งานรายงานทางการเงิน</li> </ul> <p><u>๒.๓ งานทะเบียนทรัพย์สินและพัสดุ</u></p> <ul style="list-style-type: none"> <li>- งานทะเบียนทรัพย์สิน</li> <li>- งานพัสดุ</li> <li>- งานทะเบียนควบคุมและเบิกจ่ายวัสดุครุภัณฑ์และยานพาหนะ</li> </ul> <p><u>๒.๔ งานพัฒนาและการจัดเก็บรายได้</u></p> <ul style="list-style-type: none"> <li>- งานภาษีอากร ค่าธรรมเนียมและค่าเช่า</li> <li>- งานพัฒนารายได้</li> <li>- งานควบคุมกิจการค้าและค่าปรับ</li> <li>- งานทะเบียนควบคุมและเร่งรัดรายได้</li> <li>- งานแผนที่ภาษี</li> </ul>	

<p>โครงสร้างตามแผนอัตรากำลังเดิม (๒๕๕๘-๒๕๖๐)</p>	<p>โครงสร้างตามแผนอัตรากำลังปัจจุบัน (๒๕๖๑-๒๕๖๓)</p>	<p>หมายเหตุ</p>
<p>๓. กองช่าง ผู้อำนวยการกองช่าง (นักบริหารงานช่าง ระดับ ต้น)</p> <p><u>๓.๑ ฝ่ายก่อสร้าง</u> หัวหน้าฝ่ายก่อสร้าง(นักบริหารงานช่าง ระดับต้น) - งานก่อสร้างและบูรณะถนน สะพาน ทางระบายน้ำ และโครงสร้างพื้นฐานอื่นๆ - งานระบบข้อมูลและแผนที่เส้นทางคมนาคม - งานบำรุงรักษาเครื่องจักรกลและยานพาหนะ - งานควบคุมงานก่อสร้างถนน สะพาน รางระบายน้ำ และโครงสร้างพื้นฐานอื่นๆ</p> <p><u>๓.๒ งานออกแบบ ควบคุมอาคาร และการผังเมือง</u> - งานสถาปัตยกรรมและมัณฑนศิลป์ - งานวิศวกรรม - งานประเมินราคา - งานควบคุมการก่อสร้างอาคาร - งานออกแบบ - งานตกแต่งสถานที่ - งานสำรวจและแผนที่ - งานวางผังพัฒนาเมือง - งานควบคุมทางผังเมือง - งานจัดรูปที่ดินและพื้นที่เมือง</p> <p><u>๓.๓ งานสาธารณสุขโรค</u> - งานประสานสาธารณสุขโรค - งานกิจการประปา - งานขนส่งและวิศวกรรมจราจร - งานระบายน้ำ</p>	<p>๓. กองช่าง ผู้อำนวยการกองช่าง (นักบริหารงานช่าง ระดับ ต้น)</p> <p><u>๓.๑ งานก่อสร้าง</u> หัวหน้าฝ่ายก่อสร้าง(นักบริหารงานช่าง ระดับต้น) - งานก่อสร้างและบูรณะถนน สะพาน ทางระบายน้ำ และโครงสร้างพื้นฐานอื่นๆ - งานระบบข้อมูลและแผนที่เส้นทางคมนาคม - งานบำรุงรักษาเครื่องจักรกลและยานพาหนะ - งานควบคุมงานก่อสร้างถนน สะพาน รางระบายน้ำ และโครงสร้างพื้นฐานอื่นๆ</p> <p><u>๓.๒ งานออกแบบ ควบคุมอาคาร และการผัง เมือง</u> - งานสถาปัตยกรรมและมัณฑนศิลป์ - งานวิศวกรรม - งานประเมินราคา - งานควบคุมการก่อสร้างอาคาร - งานออกแบบ - งานตกแต่งสถานที่ - งานสำรวจและแผนที่ - งานวางผังพัฒนาเมือง - งานควบคุมทางผังเมือง - งานจัดรูปที่ดินและพื้นที่เมือง</p> <p><u>๓.๓ งานสาธารณสุขโรค</u> - งานประสานสาธารณสุขโรค - งานกิจการประปา - งานขนส่งและวิศวกรรมจราจร - งานระบายน้ำ</p>	

<p>โครงสร้างตามแผนอัตรากำลังเดิม (๒๕๕๘-๒๕๖๐)</p>	<p>โครงสร้างตามแผนอัตรากำลังปัจจุบัน (๒๕๖๑-๒๕๖๓)</p>	<p>หมายเหตุ</p>
<p>๔. กองการศึกษา ศาสนาและวัฒนธรรม ผู้อำนวยการกองการศึกษาฯ (นัก บริหารงานการศึกษา ระดับต้น)</p> <p><u>๔.๑ ฝ่ายบริหารการศึกษา ศาสนาและ วัฒนธรรม</u> หัวหน้าฝ่ายบริหารการศึกษา(นักบริหาร การศึกษา ระดับต้น)</p> <ul style="list-style-type: none"> <li>- งานส่งเสริมและสนับสนุนศูนย์การเรียนรู้ชุมชน</li> <li>- งานส่งเสริม สนับสนุน และพัฒนาศูนย์พัฒนา เด็กเล็กและอนุบาล</li> <li>- งานประสานและสนับสนุนโรงเรียนประถม และมัธยม</li> <li>- งานส่งเสริมและสนับสนุนศิลปวัฒนธรรม และประเพณีท้องถิ่น</li> <li>- งานส่งเสริมและสนับสนุนกิจการศาสนา</li> <li>- งานห้องสมุด พิพิธภัณฑ์ และเครือข่าย ทางการศึกษา</li> <li>- งานส่งเสริมและสนับสนุนภูมิปัญญาท้องถิ่น</li> <li>- งานรัฐพิธี</li> <li>- งานเทคโนโลยีทางการศึกษา</li> </ul> <p><u>๔.๒ งานส่งเสริมการท่องเที่ยวและกีฬา</u></p> <ul style="list-style-type: none"> <li>- งานสำรวจแหล่งท่องเที่ยว</li> <li>- งานส่งเสริมและสนับสนุนกิจการท่องเที่ยว</li> <li>- งานปรับปรุงบูรณะและพัฒนาแหล่งท่องเที่ยว</li> <li>- งานจัดตั้งและให้บริการข้อมูลแหล่งท่องเที่ยว</li> <li>- งานส่งเสริม สนับสนุน และพัฒนาการกีฬา</li> <li>- งานศูนย์เยาวชนประจำตำบล และหมู่บ้าน</li> <li>- งานจัดหาและดูแลรักษาวัสดุ อุปกรณ์กีฬา</li> </ul>	<p>๔. กองการศึกษา ศาสนาและวัฒนธรรม ผู้อำนวยการกองการศึกษาฯ (นัก บริหารงานการศึกษา ระดับต้น)</p> <p><u>๔.๑ ฝ่ายบริหารการศึกษา ศาสนาและ วัฒนธรรม</u> หัวหน้าฝ่ายบริหารการศึกษา(นักบริหาร การศึกษา ระดับต้น)</p> <ul style="list-style-type: none"> <li>- งานส่งเสริมและสนับสนุนศูนย์การเรียนรู้ชุมชน</li> <li>- งานส่งเสริม สนับสนุน และพัฒนาศูนย์พัฒนา เด็กเล็กและอนุบาล</li> <li>- งานประสานและสนับสนุนโรงเรียนประถม และมัธยม</li> <li>- งานส่งเสริมและสนับสนุนศิลปวัฒนธรรม และประเพณีท้องถิ่น</li> <li>- งานส่งเสริมและสนับสนุนกิจการศาสนา</li> <li>- งานห้องสมุด พิพิธภัณฑ์ และเครือข่าย ทางการศึกษา</li> <li>- งานส่งเสริมและสนับสนุนภูมิปัญญาท้องถิ่น</li> <li>- งานรัฐพิธี</li> <li>- งานเทคโนโลยีทางการศึกษา</li> </ul> <p><u>๔.๒ งานส่งเสริมการท่องเที่ยวและกีฬา</u></p> <ul style="list-style-type: none"> <li>- งานสำรวจแหล่งท่องเที่ยว</li> <li>- งานส่งเสริมและสนับสนุนกิจการท่องเที่ยว</li> <li>- งานปรับปรุงบูรณะและพัฒนาแหล่งท่องเที่ยว</li> <li>- งานจัดตั้งและให้บริการข้อมูลแหล่งท่องเที่ยว</li> <li>- งานส่งเสริม สนับสนุน และพัฒนาการกีฬา</li> <li>- งานศูนย์เยาวชนประจำตำบล และหมู่บ้าน</li> <li>- งานจัดหาและดูแลรักษาวัสดุ อุปกรณ์กีฬา</li> </ul>	

**รายงานเหตุผลและความจำเป็น**  
**ประกอบการขอปรับปรุงตำแหน่งตามกรอบอัตรากำลัง ๓ ปี**  
**ตำแหน่ง เจ้าพนักงานป้องกันและบรรเทาสาธารณภัย**  
**องค์การบริหารส่วนตำบลแก้งไก่อำเภอสังขม จังหวัดหนองคาย**

**๑. หลักการและเหตุผล**

เนื่องจาก องค์การบริหารส่วนตำบลแก้งไก่อำเภอสังขม จังหวัดหนองคาย ได้รับถ่ายโอนภารกิจตามนโยบายสาธารณะของรัฐบาล ตามพระราชบัญญัติกำหนดแผนและขั้นตอนการกระจายอำนาจ พ.ศ. ๒๕๔๒ จึงทำให้องค์กรปกครองส่วนท้องถิ่น มีการปรับปรุงตำแหน่งลดจากตำแหน่งนักป้องกันและบรรเทาสาธารณภัย ประกอบกับองค์การบริหารส่วนตำบลแก้งไก่อ จะปรับกลยุทธ์การบริหารงานแบบเชิงรุก เพื่อสร้างคุณภาพชีวิตของพี่น้องประชาชนตำบลแก้งไก่อ ให้ดีขึ้น ควบคู่กับการนำปรัชญาเศรษฐกิจพอเพียงเข้ามาบูรณาการในการทำงาน เพราะฉะนั้น องค์การบริหารส่วนตำบลแก้งไก่อ จึงมีความจำเป็นอย่างยิ่ง ต้องมีเจ้าหน้าที่ที่ปฏิบัติงานด้านนี้โดยตรง

ดังนั้น องค์การบริหารส่วนตำบลแก้งไก่อ จึงมีความจำเป็นต้องปรับโครงสร้างกรอบอัตรากำลังพนักงานส่วนตำบล ตำแหน่ง เจ้าพนักงานป้องกันและบรรเทาสาธารณภัย สำนักปลัด ให้มีประสิทธิภาพและประสิทธิผล สามารถแก้ไขปัญหาต่างๆได้เป็นอย่างดี องค์การบริหารส่วนตำบลแก้งไก่อ จึงมีความจำเป็นต้องขอปรับปรุงตำแหน่งตำแหน่ง เจ้าพนักงานป้องกันและบรรเทาสาธารณภัย สำนักปลัด ต่อไป

**๒. ลักษณะงานที่จะต้องปฏิบัติ**

ปฏิบัติงานในองค์การบริหารส่วนตำบลซึ่งปฏิบัติงานเกี่ยวกับการป้องกัน และระงับอัคคีภัยที่ต้องใช้ความรู้ทางเทคนิคหรือวิชาการ พิจารณาทำความเข้าใจ สรุปรายงาน เสนอแนะ กับดำเนินการตามกฎหมายและระเบียบเกี่ยวกับการป้องกันและระงับอัคคีภัย รวมถึงตลอดถึงภัยธรรมชาติ และสาธารณภัยอื่น ๆ เช่น อุทกภัย วาตภัย การป้องกันฝ่ายพลเรือน และปฏิบัติงานอื่นที่เกี่ยวข้อง

**๓. ปริมาณงาน**

องค์การบริหารส่วนตำบลแก้งไก่อ ตามอัตรากำหนดเป็นองค์การบริหารส่วนตำบลแก้งไก่อ แต่ในความจริงแล้ว มีสถานภาพเป็นทางปฏิบัติเทียบเท่ากับองค์การบริหารส่วนตำบลขนาดกลาง ถึงขนาดใหญ่โดยมีที่ตั้งที่ทำการองค์การบริหารส่วนตำบลอยู่ที่ เลขที่ ๑๗๔ หมู่ที่ ๒ ตำบลแก้งไก่อ อำเภอสังขม จังหวัดหนองคาย ห่างจากอำเภอสังขม ๖ กิโลเมตร และห่างจากจังหวัดหนองคาย ๑๐๓ กิโลเมตร ประกอบด้วย

มีพื้นที่ทั้งหมด	๓๓,๖๖๔	ไร่
- พื้นที่ราบ	๖,๗๓๒	ไร่
- ภูเขา	๒๖,๙๓๒	ไร่

ประชากร	๒,๘๒๕	คน
ความหนาแน่น	๔๔	คน/ตร.กม
งบประมาณ พ.ศ. ๒๕๖๒	๒๙,๑๗๓,๘๐๐	บาท

ลักษณะพื้นที่ อบต.แก้งไก่อ จะเป็นพื้นที่ชานเมืองสังขม ที่จะมีแนวโน้มที่จะได้รับการขยายเมืองออกมาจากอำเภอสังขม

เขตการปกครอง แบ่งการปกครองออกเป็น ๖ หมู่บ้าน ประกอบด้วย  
 หมู่ที่ ๑ บ้านโสกกล้า  
 หมู่ที่ ๒ บ้านนาขาม  
 หมู่ที่ ๓ บ้านแก้งไก่อ  
 หมู่ที่ ๔ บ้านเจือง  
 หมู่ที่ ๕ บ้านสังกะสี  
 หมู่ที่ ๖ บ้านหนองแสง

โดยประชากรหมู่ที่ ๓ และ ๔ ประชากรส่วนใหญ่อยู่ในเขตเทศบาลตำบลสังคม คงเหลือพื้นที่บางส่วนเป็นพื้นที่เกษตรกรรมเท่านั้นที่อยู่ในเขต อบต.แก้งไก่อ

๔. ชื่อตำแหน่ง สายงาน ระดับ ตำแหน่ง และจำนวนตำแหน่งที่ขอกำหนดใหม่และขอปรับปรุงการกำหนดตำแหน่ง

ชื่อตำแหน่ง      เจ้าพนักงานป้องกันและบรรเทาสาธารณภัย  
 สายงาน            ประเภท ทั่วไป  
 ระดับตำแหน่ง ระดับ ปฏิบัติงาน /ชำนาญงาน  
 จำนวน ตำแหน่ง ๑ ตำแหน่ง

๕. หน้าที่ความรับผิดชอบของตำแหน่ง

ปฏิบัติงานเกี่ยวกับการป้องกันและระงับอัคคีภัย ภัยธรรมชาติ ซึ่งมีลักษณะงานที่ต้องปฏิบัติ ค่อนข้างยากภายใต้การกำกับตรวจสอบโดยทั่วไป หรือตามคำสั่ง ตามแบบ หรือตามแนวทางปฏิบัติที่มีอยู่อย่าง กว้าง ๆ ที่จำเป็นต้องปฏิบัติโดยผู้มีความรู้ความสามารถหรือความชำนาญงานค่อนข้างสูง และปฏิบัติงานอื่น ตามที่ได้รับมอบหมาย

แบบขออนุมัติขอลูกและหรือเปลี่ยนแปลงเกี่ยวกับตำแหน่งพนักงานส่วนตำบลและพนักงานจ้าง ประจำปี ๒๕๖๒ (๑)  
 องค์การบริหารส่วนตำบลแก้งบัว อำเภอสังขาม จังหวัดหนองคาย

ลำดับ ที่	ส่วนราชการ/งาน	ตำแหน่ง และ เลขที่ตำแหน่ง	จำนวน	เหตุผลและ ความจำเป็น	อัตราตำแหน่งพนักงานส่วนตำบล			จำนวนลูกจ้าง		ตำแหน่งนี้อยู่ใน แผนอัตรากี่ปี หรือไม่มี	ความเห็นของ ก อบต. จังหวัด
					ของ อบต. (ที่มี/ที่ว่าง)	ของส่วน ราชการนี้ (ที่มี/ที่ว่าง)	ของงานนี้ (ที่มี/ที่ว่าง)	ของส่วน ราชการนี้ (ประจำ/ ชั่วคราว)	ของงานนี้ (ที่มี/ที่ว่าง) (ประจำ/ ชั่วคราว)		
(๑)	(๓)	(๔)	(๕)	(๖)	(๗)	(๘)	(๙)	(๑๐)	(๑๑)	(๑๒)	(๑๓)
๑	สำนักปลัด งานป้องกันภัย พลเรือนและระสบ อัคคีภัย	พนักงานส่วนตำบล ตำแหน่ง เจ้าพนักงาน ป้องกันและบรรเทา สาธารณภัย	๑	-กำหนดเพิ่ม ด้วยองค์การบริหารส่วนตำบลแก้งบัว ซึ่งมีความจำเป็นต้องปรับปรุงโครงสร้าง กรอบอัตรากำลังพนักงานส่วนตำบล ตำแหน่ง เจ้าพนักงานป้องกันและบรรเทาสาธารณภัย ให้มีประสิทธิภาพและประสิทธิผล สามารถแก้ไขปัญหาต่างๆ ได้เป็นอย่างดี องค์การบริหารส่วนตำบลแก้งบัว จึงมีความจำเป็นต้องขอปรับปรุงตำแหน่งตำแหน่ง เจ้าพนักงานป้องกันและบรรเทาสาธารณภัย สำนักปลัด จึงมีความจำเป็นต้องขอกำหนดเพิ่ม ในตำแหน่งดังกล่าว	๓๕/๑๔	๑๑/๓	๑/๑	-	-	ไม่อยู่	

(ลงชื่อ) .....จำเอก.....

(สุริยมน พัวตนะ)  
หัวหน้าสำนักปลัด

(ลงชื่อ) .....  
นางสาวดวงเพชร บริหาร

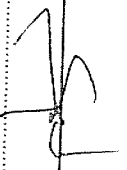
( ปลัดองค์การบริหารส่วนตำบล ปฏิบัติหน้าที่  
นายกองค์การบริหารส่วนตำบลแก้งบัว )

แบบการขออนุมัติเปลี่ยนแปลงเกี่ยวกับตำแหน่งพนักงานส่วนตำบลและลูกจ้าง ประจำ ๒๕๖๒ (๑)

องค์การบริหารส่วนตำบลแก้งไถ่ อำเภอสังขุม จังหวัดหนองคาย

ลำดับ	ส่วนราชการ/งาน	ตำแหน่งและ เลขที่ตำแหน่ง	ชื่อนามผู้ เสนอ	เป็นตำแหน่งและ เลขที่ตำแหน่ง	ส่วนราชการ	เหตุผลและ ความจำเป็น	ตำแหน่งมีอยู่ใน ตำแหน่งว่าง ๓ ปี หรือไม่	ความเห็นของ ก.อบต.จังหวัด
(๒)	(๓)	(๔)	(๕)	(๖)	(๗)	(๘)	(๙)	(๑๐)
๑	สำนักปลัด งานป้องกันภัยฝ่าย พลเรือนและระงับ อัคคีภัย	พนักงานส่วนตำบล ตำแหน่ง เจ้าพนักงานป้องกัน และบรรเทาสาธารณภัย เลขที่ตำแหน่ง ๖๙-๓-๐๑- ๔๘๐๕-๐๐๑	กำหนดเพิ่ม	ตำแหน่ง เจ้าพนักงาน ป้องกันภัยและ บรรเทาสาธารณภัย เลขที่ตำแหน่ง ๖๙-๓-๐๑- ๔๘๐๕-๐๐๑	สำนักปลัด อบต.แก้งไถ่ อ.สังขุม จ.หนองคาย	-กำหนดเพิ่ม ด้วยองค์การบริหารส่วนตำบลแก้งไถ่ ขาดบุคลากรในการปฏิบัติงานด้าน งานป้องกันและบรรเทาสาธารณภัย และไม่มีบุคลากรปฏิบัติงาน ภายในสำนักปลัดทุกตำแหน่ง ซึ่งในห้วง ที่ผ่านมาแต่งตั้งให้ตำแหน่งอื่นมาศึกษา ราชการแทน ทำให้ขาดบุคลากรลงภายใน และ ของ อบต. อาจก่อให้เกิดปัญหา ในการปฏิบัติงานที่เกี่ยวข้องกับ อบต.แก้งไถ่ ซึ่งขอปรับปรุงตำแหน่ง ซึ่งมีความจำเป็นต้องขอเพิ่มคนเพิ่ม ในตำแหน่งดังกล่าว	ไม่มีอยู่	

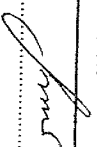
(ลงชื่อ) ..... จำเอก



(สุริยม พัตตนะ)

หัวหน้าสำนักปลัด

(ลงชื่อ) .....



(นางสาวพวงเพชร ปรีหาร)

ปลัดองค์การบริหารส่วนตำบล ปฏิบัติหน้าที่

นายกองค์การบริหารส่วนตำบลแก้งไถ่



กรอบตำแหน่งของงานที่ขออนุมัติยุบเลิกและเปลี่ยนแปลงเกี่ยวกับตำแหน่ง  
องค์การบริหารส่วนตำบลแก้งไก่อ อำเภอสว่าง จังหวัดหนองคาย

๑. ส่วนราชการ.....สำนักปลัด.....งานป้องกันและบรรเทาสาธารณภัย.....มีกรอบตำแหน่ง ดังนี้

ลำดับ ที่	เลขที่ตำแหน่ง	ชื่อตำแหน่ง	ว่าง/ไม่ว่าง	ขออนุมัติ	จำนวน	หมายเหตุ
๑	๖๙-๓-๐๑-๔๘๐๕-๐๐๑	พนักงานส่วนตำบล ตำแหน่ง เจ้าพนักงานป้องกัน และบรรเทาสาธารณภัย	-	กำหนดเพิ่ม	๑	

(ลงชื่อ) .....จำเอก.....

( สุรียน พัวตนะ )  
หัวหน้าสำนักปลัด

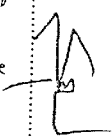
(ลงชื่อ) .....


( นางสาวพวงเพชร บริหาร )

ปลัดองค์การบริหารส่วนตำบล ปฏิบัติหน้าที่  
นายกองค์การบริหารส่วนตำบลแก้งไก่อ

บัญชีแสดงรายการจ่ายหมวดเงินเดือน ค่าจ้างและประโยชน์ตอบแทนอื่นต่องบประมาณรายจ่าย ประจำปีงบประมาณ ๒๕๖๒  
 องค์การบริหารส่วนตำบลแก้งใต้ อำเภอสังขาม จังหวัดหนองคาย

รายจ่ายประจำปี		รายจ่าย		รายจ่ายหมวดเงินเดือนและค่าจ้าง										หมายเหตุ
(๑) ก่อนบังคับ ๑ปี(บาท)	(๒) ปัจจุบัน (บาท)	(๓) จำนวนเงิน ที่เพิ่ม (บาท)	(๔) คิดเป็น ร้อยละ	(๕) รายจ่ายหมวด เงินเดือนพนักงาน อปท. (บาท)	(๖) คิดเป็น ร้อยละ	(๗) รายจ่ายหมวด ค่าจ้างประจำ (บาท)	(๘) คิดเป็น ร้อยละ	(๙) รายจ่ายหมวด ค่าจ้างชั่วคราว (บาท)	(๑๐) คิดเป็น ร้อยละ	(๑๑) รายจ่ายประโยชน์ ตอบแทนอื่น (บาท)	(๑๒) รวมรายจ่ายหมวด เงินเดือน ค่าจ้าง และประโยชน์ ตอบแทนอื่น(บาท)	(๑๓) คิดเป็น ร้อยละ		
๒๖,๗๕๓,๕๐๐	๒๙,๑๗๓,๘๐๐	๒,๓๒๐,๓๐๐	๘	๗,๑๕๓,๓๒๐	๒๕	-	-	๒,๒๕๔,๓๔๐	๘	๓๕๐,๐๐๐	๕,๗๕๗,๖๖๐	๓๔		

(ลงชื่อ) .จำเอก   
 ( สุรียน พัวตนะ )  
 หัวหน้าสำนักปลัด

(ลงชื่อ)   
 ( นางสาวพวงเพชร บริหาร )  
 ปลัดองค์การบริหารส่วนตำบล ปฏิบัติหน้าที่  
 นายกององค์การบริหารส่วนตำบลแก้งใต้

บัญชีแสดงการคำนวณจำนวนอัตรากำลังในการขออนุมัติ

เปลี่ยนแปลงเกี่ยวกับตำแหน่งจากตำแหน่ง นักป้องกันและบรรเทาสาธารณภัย...เลขที่ตำแหน่ง...๖๙-๓-๐๑-๓๘๑๐-๐๐๑...  
เป็นตำแหน่ง...เจ้าพนักงานป้องกันและบรรเทาสาธารณภัย...เลขที่ตำแหน่ง...๖๙-๓-๐๑-๔๘๐๕-๐๐๑..

ลำดับที่ (๑)	ลักษณะงานที่ปฏิบัติ (๒)	เวลาที่ผู้ต้องงาน(นาที) (๓)	ปริมาณงาน (ต่อปี) (๔)	เวลาที่หมดต่อปี (นาที) (๕)	จำนวนตำแหน่งที่ต้องงการ (๖)
๑	งานตรวจสอบ ควบคุม ดูแลในการจัดเตรียมและอำนวยความสะดวกในการป้องกัน	๒๐๐	๑๐๐	๒๐,๐๐๐	๐.๒๕
๒	งานช่วยเหลือและฟื้นฟูผู้ประสบภัยพิบัติ	๒๐๐	๕๐	๑๐,๐๐๐	๐.๑๒
๓	งานกู้ภัยต่างๆ และระงับสาธารณภัยต่างๆ	๒๐๐	๑๐๐	๒๐,๐๐๐	๐.๒๕
๔	งานจัดทำแผนป้องกันและบรรเทาสาธารณภัย	๕๐๐	๕๐	๒๕,๐๐๐	๐.๓๐
๕	งานฝึกซ้อมและดำเนินการตามแผน	๕๘๐	๕๐	๒๕,๐๐๐	๐.๒๙
๖	งานรักษาความปลอดภัยของสถานที่ราชการ	๒๐๐	๑๐๐	๒๐,๐๐๐	๐.๒๕
๗	งานรักษาความสงบเรียบร้อยภายในตำบล	๑๒๐	๕๐	๖,๐๐๐	๐.๐๗
๘	งานป้องกันและระงับอัคคีภัย	๑๘๐	๑๐๐	๑๘,๐๐๐	๐.๒๒
๙	งานป้องกันและแก้ไขอุบัติเหตุในเขตพื้นที่	๑๐๐	๕๐	๕,๐๐๐	๐.๐๖
๑๐	งานสนับสนุน ช่วยเหลือและให้บริการประชาชนในกิจการที่เป็นสาธารณประโยชน์	๑๐๐	๑๐๐	๑๐,๐๐๐	๐.๑๒
๑๑	งานอื่นๆ ที่เกี่ยวข้องหรือตามที่ได้รับมอบหมายให้	๒๐๐	๑๐๐	๒๐,๐๐๐	๐.๒๕
รวม					๒.๑๕

(ลงชื่อ) .....จำเอก.....  
( สุริยณ พัทธนะ )  
หัวหน้าสำนักปลัด

ลงชื่อ

(นางสาวพวงเพชร บริหาร)

ปลัดองค์การบริหารส่วนตำบล ปฏิบัติหน้าที่

นายกองค์การบริหารส่วนตำบลแม่แก้ว

## บัญชีแสดงปริมาณงานย้อนหลัง ๓ ปี เพื่อขออนุมัติเปลี่ยนแปลงเกี่ยวกับตำแหน่ง

จากตำแหน่ง..นักป้องกันและบรรเทาสาธารณภัย...เลขที่ตำแหน่ง...๖๙-๓-๐๑-๓๘๑๐-๐๐๑.

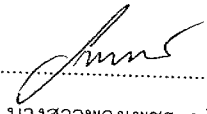
เป็นตำแหน่ง...เจ้าพนักงานป้องกันและบรรเทาสาธารณภัย.....เลขที่ตำแหน่ง.....๖๙-๓-๐๑-๔๘๐๕-๐๐๑.....องค์การบริหารส่วนตำบลแก้งไก่อ

ลำดับที่ (๑)	ลักษณะงานที่ปฏิบัติ (๒)	ปีงบประมาณ			หมายเหตุ
		ก่อน ๓ ปี (๓)	ก่อน ๒ ปี (๔)	ก่อน ๑ ปี (๕)	
๑	งานตรวจสอบ ควบคุม ดูแลในการจัดเตรียมและอำนวยความสะดวกในการป้องกัน	๑	๒	๓	
๒	งานช่วยเหลือและฟื้นฟูผู้ประสบภัยพิบัติ	๑	๒	๓	
๓	งานกู้ภัยต่างๆ และระงับสาธารณภัยต่าง ๆ	๑	๒	๓	
๔	งานจัดทำแผนป้องกันและบรรเทาสาธารณภัย	๑	๒	๓	
๕	งานฝึกซ้อมและดำเนินการตามแผน	๑	๒	๓	
๖	งานรักษาความปลอดภัยของสถานที่ราชการ	๑	๒	๓	
๗	งานรักษาความสงบเรียบร้อยภายในตำบล	๑	๒	๓	
๘	งานป้องกันและระงับอัคคีภัย	๑	๒	๓	
๙	งานป้องกันและแก้ไขปัญหาเสพติดในพื้นที่	๑	๒	๓	
๑๐	งานสนับสนุน ช่วยเหลือและให้บริการประชาชนในกิจการที่เป็นสาธารณประโยชน์	๑	๒	๓	
๑๑	งานอื่นๆ ที่เกี่ยวข้องหรือตามที่ได้รับมอบหมายให้	๑	๒	๓	

(ลงชื่อ) .....จำเอก.....

( สุรียน พัวตนะ )

หัวหน้าสำนักปลัด

(ลงชื่อ) ..........

( นางสาวพวงเพชร บริหาร )

ปลัดองค์การบริหารส่วนตำบล ปฏิบัติหน้าที่  
นายกองค์การบริหารส่วนตำบลแก้งไก่อ

กรอบอัตรากำลังพนักงานส่วนตำบล ๓ ปี ระหว่างปี พ.ศ. ๒๕๖๑ - ๒๕๖๓

กรอบอัตรากำลัง ๓ ปี (พ.ศ.๒๕๖๑-๒๕๖๓) ปรับปรุงครั้งที่ ๔ เดือนมิถุนายน ๒๕๖๒ องค์การบริหารส่วนตำบลแก้งไก่อ

ส่วนราชการ	กรอบอัตรากำลังเดิม	กรอบอัตรากำลังใหม่			เพิ่ม/ลด			หมายเหตุ
		๒๕๖๑	๒๕๖๒	๒๕๖๓	๒๕๖๑	๒๕๖๒	๒๕๖๓	
ปลัด อบต.นักบริหารงานท้องถิ่น ระดับกลาง	๑	๑	๑	๑	-	-	-	
รองปลัด อบต.นักบริหารงานท้องถิ่น ระดับต้น	๑	๑	๑	๑	-	-	-	
<b>รวม</b>	<b>๒</b>	<b>๒</b>	<b>๒</b>	<b>๒</b>	<b>-</b>	<b>-</b>	<b>-</b>	
<b>สำนักปลัด อบต.(๐๑)</b>								
พนักงานส่วนตำบล								
นักบริหารงานทั่วไป ระดับต้น(หน.สป.)	๑	๑	๑	๑	-	-	-	
นักวิเคราะห์นโยบายและแผน ปก./ชก.	๑	๑	๑	๑	-	-	-	
นักทรัพยากรบุคคล ปก./ชก.	๑	๑	๑	๑	-	-	-	
นักพัฒนาชุมชน ปก./ชก.	๑	๑	๑	๑	-	-	-	ว่างเดิม(ขอบัญชีกรมฯ)
นักป้องกันบรรเทาสาธารณภัย ปก./ชก.	๑	๑	-	-	-	-๑	-	ว่างเดิม(ขอบัญชีกรมฯ)
เจ้าพนักงานป้องกันบรรเทาสาธารณภัย ปง./ชง.	-	-	๑	๑	-	+๑	-	ยุบเลิก
พนักงานจ้าง								กำหนดเพิ่ม
ผู้ช่วยเจ้าพนักงานธุรการ(ภารกิจ)	๑	๑	๑	๑	-	-	-	
เจ้าหน้าที่ประจำรถขยะ(ภารกิจ)	๓	๓	๓	๓	-	-	-	
พนักงานขับรถยนต์(ภารกิจ)	๑	๑	๑	๑	-	-	-	
พนักงานขับรถบรรทุกน้ำ(ทั่วไป)	-	๑	๑	๑	+๑	-	-	
<b>รวม</b>	<b>๑๐</b>	<b>๑๑</b>	<b>๑๑</b>	<b>๑๑</b>	<b>+๑</b>	<b>-</b>	<b>-</b>	
<b>กองคลัง(๐๔)</b>								
พนักงานส่วนตำบล								
นักบริหารงานการคลัง ระดับต้น(ผอ.กองคลัง)	๑	๑	๑	๑	-	-	-	ว่างเดิม(ขอบัญชีกรมฯ)
นักวิชาการเงินและบัญชี ปก./ชก.	๑	๑	๑	๑	-	-	-	ว่างเดิม(ขอบัญชีกรมฯ)
นักวิชาการจัดเก็บรายได้ ปก./ชก.	๑	๑	๑	๑	-	-	-	ว่างเดิม(ขอบัญชีกรมฯ)
เจ้าพนักงานพัสดุ ปง./ชง.	๑	๑	๑	๑	-	-	-	ว่างเดิม(ขอบัญชีกรมฯ)
พนักงานจ้าง								
ผู้ช่วยนักวิชาการจัดเก็บรายได้(ภารกิจ)	๑	๑	๑	๑	-	-	-	
ผู้ช่วยเจ้าพนักงานการเงินและบัญชี(ภารกิจ)	-	-	๑	๑	-	+๑	-	
ผู้ช่วยเจ้าพนักงานพัสดุ(ภารกิจ)	-	-	๑	๑	-	+๑	-	ว่างเดิม
<b>รวม</b>	<b>๕</b>	<b>๕</b>	<b>๗</b>	<b>๗</b>	<b>-</b>	<b>+๒</b>	<b>-</b>	
<b>กองช่าง(๐๕)</b>								
พนักงานส่วนตำบล								
นักบริหารงานช่าง ระดับต้น(ผอ.กองช่าง)	๑	๑	๑	๑	-	-	-	ว่างเดิม(ขอบัญชีกรมฯ)
นักบริหารงานช่าง ระดับต้น(หน.ฝ่ายก่อสร้าง)	๑	๑	๑	๑	-	-	-	ว่างเดิม(ขอบัญชีกรมฯ)
นายช่างโยธา ปง./ชง.	๑	๑	๑	๑	-	-	-	ว่างเดิม(ขอบัญชีกรมฯ)
พนักงานจ้าง								
คนสวน(ภารกิจ)	๑	๑	๑	๑	-	-	-	
ผู้ช่วยนายช่างโยธา(ภารกิจ)	-	๑	๑	๑	+๑	-	-	
คนงานทั่วไป(ทั่วไป)	๑	๑	๑	๑	-	-	-	
<b>รวม</b>	<b>๕</b>	<b>๖</b>	<b>๖</b>	<b>๖</b>	<b>+๑</b>	<b>-</b>	<b>-</b>	

ส่วนราชการ	กรอบอัตรา กำลังเดิม	กรอบอัตรากำลังใหม่			เพิ่ม/ลด			หมายเหตุ
		๒๕๖๑	๒๕๖๒	๒๕๖๓	๒๕๖๑	๒๕๖๒	๒๕๖๓	
<b>กองการศึกษา(๐๘)</b>								
<b>พนักงานส่วนตำบล</b>								
นักบริหารงานการศึกษา ระดับต้น(ผอ.กองการศึกษา)	๑	๑	๑	๑	-	-	-	ว่างเดิม(ขอบัญชีกรมฯ)
นักบริหารงานการศึกษา ระดับต้น(หน.ฝ่ายบริหารการศึกษา)	๑	๑	๑	๑	-	-	-	
นักวิชาการศึกษา ปก./ชก.	๑	๑	๑	๑	-	-	-	
<b>พนักงานจ้าง</b>								
คนงานทั่วไป(ทั่วไป)	-	๑	๑	๑	+๑	-	-	
<b>ศูนย์พัฒนาเด็กเล็กบ้านนาขาม</b>								
<b>ครูผู้ดูแลเด็ก (ค.ศ.๑)</b>								
พนักงานจ้าง	๑	๑	๑	๑	-	-	-	ถ่ายโอน
<b>ผู้ดูแลเด็ก(ภารกิจการ)</b>								
ผู้ดูแลเด็ก(ทั่วไป)	๑	๑	๑	๑	-	-	-	ถ่ายโอน
<b>ศูนย์พัฒนาเด็กเล็กบ้านโสกกล้า</b>								
<b>ครูผู้ดูแลเด็ก (ค.ศ.๑)</b>								
พนักงานจ้าง	๑	๑	๑	๑	-	-	-	ถ่ายโอน
<b>ผู้ดูแลเด็ก(ภารกิจการ)</b>								
ผู้ดูแลเด็ก(ภารกิจการ)	๑	๑	๑	๑	-	-	-	ถ่ายโอน
<b>รวม</b>	<b>๘</b>	<b>๙</b>	<b>๙</b>	<b>๙</b>	<b>+๑</b>	<b>-</b>	<b>-</b>	
<b>รวมทั้งหมด</b>	<b>๓๐</b>	<b>๓๓</b>	<b>๓๕</b>	<b>๓๕</b>	<b>+๓</b>	<b>+๒</b>	<b>-</b>	

๑๐. การค้าใช้จ่ายเกี่ยวกับเงินเดือน และประโยชน์ต่อตนเองอื่น(แผนอัตราค่าจ้าง ๓ ปี ๒๕๖๑-๒๕๖๓) ปรับปรุงครั้งที่ ๔ เดือนมิถุนายน ๒๕๖๒

ที่	ชื่อสายงาน	ระดับตำแหน่ง	จำนวนทั้งหมด	จำนวนที่อยู่ปัจจุบัน		อัตราส่วนที่คิดว่าจะใช้			การคำนวณเพิ่ม/ลด			ค่าใช้จ่ายรวม(3)			หมายเหตุ
				จำนวน (คน)	เงินเดือน (๑)*	ปี ๒๕๖๑	ปี ๒๕๖๒	ปี ๒๕๖๓	ปี ๒๕๖๑	ปี ๒๕๖๒	ปี ๒๕๖๓	ปี ๒๕๖๑	ปี ๒๕๖๒	ปี ๒๕๖๓	
๑	ปลัด อบต.(นักบริหารงานท้องถิ่น)	กลาง	๑	๕๕๐,๘๐๐	๒๕๖๑	๒๕๖๒	๒๕๖๓	๑๘,๘๘๐	๑๕,๘๘๐	๑๕,๘๘๐	๕๖๕,๖๘๐	๕๘๑,๖๘๐	๕๙๗,๑๒๐		
๒	รองปลัด อบต.(นักบริหารงานท้องถิ่น)	ต้น	๑	๓๗๘,๓๖๐	๑	๑	๑	-	-	-	๓๗๘,๓๖๐	๔๐๔,๖๔๐	๔๑๘,๐๘๐		
พนักงานส่วนตำบล															
๓	นักบริหารงานทั่วไป(หน.สำนักงานสถิติ)	ต้น	๑	๔๑๑,๕๘๐	๑	๑	๑	-	-	-	๓๓๐,๘๒๐	๓๕๖,๕๖๐	๓๗๒,๓๐๐		
๔	นักวิเคราะห์นโยบายและแผน	ชก.	๑	๒๘๘,๖๔๐	๑	๑	๑	-	-	-	๒๒๖,๐๐๐	๒๔๖,๖๘๐	๒๖๓,๓๖๐		
๕	นักทรัพยากรบุคคล	ชก.	๑	๒๘๘,๑๒๐	๑	๑	๑	-	-	-	๒๒๖,๐๐๐	๒๔๖,๖๘๐	๒๖๓,๓๖๐		
๖	นักพัฒนาชุมชน	ป.ก.	๑	๒๘๘,๕๒๐	๑	๑	๑	-	-	-	๒๒๖,๐๐๐	๒๔๖,๖๘๐	๒๖๓,๓๖๐		
๗	เจ้าพนักงานป้องกันบรรเทาสาธารณภัย	ป.ง./ช.ง.	๑	๐	-	๑	๑	+	+	+	๒๘๗,๘๐๐	๒๘๗,๘๐๐	๒๘๗,๘๐๐		
๘	ผู้ช่วยเจ้าพนักงานธุรการ(การกิจ)	-	๑	๑๗๓,๘๘๐	๑	๑	๑	-	-	-	๑๗๓,๘๘๐	๑๗๓,๘๘๐	๑๗๓,๘๘๐		
๙	เจ้าหน้าที่ประจํารถขยะ(การกิจ)	-	๓	๔๕๘,๖๔๐	๓	๓	๓	-	-	-	๑๓๗,๖๔๐	๑๓๗,๖๔๐	๑๓๗,๖๔๐		
๑๐	พนักงานขับรถยนต์(การกิจ)	-	๑	๑๓๘,๘๘๐	๑	๑	๑	-	-	-	๑๓๘,๘๘๐	๑๓๘,๘๘๐	๑๓๘,๘๘๐		
๑๑	พนักงานขับรถบรรทุกน้ำ(ทั่วไป)	-	๑	๑๐๘,๐๐๐	๑	๑	๑	+	+	+	๑๐๘,๐๐๐	๑๐๘,๐๐๐	๑๐๘,๐๐๐		
พนักงานส่วนตำบล															
๑๒	นักบริหารงานการคลัง(อ.กองคลัง)	ต้น	๑	๔๓๕,๖๐๐	๑	๑	๑	-	-	-	๓๖๖,๖๒๐	๓๖๖,๖๒๐	๓๖๖,๖๒๐		
๑๓	นักวิชาการเงินและบัญชี	ป.ก./ช.ก.	๑	๓๕๕,๓๒๐	๑	๑	๑	-	-	-	๒๗๖,๐๐๐	๒๗๖,๐๐๐	๒๗๖,๐๐๐		
๑๔	นักวิชาการจัดเก็บรายได้	ป.ก./ช.ก.	๑	๓๕๕,๓๒๐	๑	๑	๑	-	-	-	๒๗๖,๐๐๐	๒๗๖,๐๐๐	๒๗๖,๐๐๐		
๑๕	เจ้าพนักงานพัสดุ	ป.ง./ช.ง.	๑	๒๘๗,๘๐๐	๑	๑	๑	-	-	-	๒๘๗,๘๐๐	๒๘๗,๘๐๐	๒๘๗,๘๐๐		







โครงสร้างส่วนราชการ  
องค์การบริหารส่วนตำบลแก้งไก่อ

องค์การบริหารส่วนตำบลแก้งไก่อ  
อำเภอสังคม จังหวัดหนองคาย

โครงสร้างส่วนราชการ

องค์การบริหารส่วนตำบลแก้งไก่อำเภอสังขม จังหวัดหนองคาย

แบบท้ายประกาศองค์การบริหารส่วนตำบลแก้งไก่อ ลงวันที่..... มิถุนายน ๒๕๖๒.....

โครงสร้างตามแผนอัตรากำลังเดิม (๒๕๕๘-๒๕๖๐)	โครงสร้างตามแผนอัตรากำลังปัจจุบัน (๒๕๖๑-๒๕๖๓)	หมายเหตุ
<p>๑. สำนักปลัดองค์การบริหารส่วนตำบล หัวหน้าสำนักปลัดฯ (นักบริหารงานทั่วไป อำนวยการท้องถิ่น ระดับต้น)</p> <p><u>๑.๑ งานบริหารทั่วไป</u></p> <ul style="list-style-type: none"> <li>- งานธุรการและสารบรรณ</li> <li>- งานบริหารงานบุคคล</li> <li>- งานประชาสัมพันธ์</li> <li>- งานเลือกตั้งผู้บริหาร</li> <li>- งานอาคารสถานที่</li> <li>- งานสนับสนุนและบริการประชาชน</li> <li>- งานข้อมูลข่าวสารทางราชการ</li> <li>- งานประชาสัมพันธ์องค์กร</li> <li>- งานบริการอินเทอร์เน็ตตำบล</li> <li>- งานประสานโครงการฝึกอบรม</li> <li>- งานการประชุมกลุ่มพลังมวลชนต่างๆ</li> <li>- งานอำนวยการและประสานราชการ</li> <li>- งานชุมชนสัมพันธ์</li> <li>- งานสารสนเทศและระบบคอมพิวเตอร์</li> <li>- งานอื่นๆ ที่มีได้กำหนดว่าเป็นภารกิจหรือความรับผิดชอบของส่วนราชการใด</li> </ul> <p><u>๑.๒ งานนโยบายและแผน</u></p> <ul style="list-style-type: none"> <li>- งานตรวจสอบภายใน</li> <li>- งานอำนวยการและข้อมูลข่าวสาร</li> <li>- งานนโยบายและแผนพัฒนา</li> <li>- งานวิชาการ</li> <li>- งานงบประมาณ</li> </ul> <p><u>๑.๓ งานกฎหมายและคดี</u></p> <ul style="list-style-type: none"> <li>- งานกฎหมายและนิติกรรม</li> <li>- งานการดำเนินการทางวินัย</li> <li>- งานการดำเนินการทางคดีและศาลปกครอง</li> <li>- งานร้องเรียนร้องทุกข์และอุทธรณ์</li> <li>- งานข้อบัญญัติและระเบียบของ อบต.</li> <li>- งานให้คำปรึกษาทางกฎหมายและคดีแก่ประชาชน</li> <li>- งานคุ้มครองและบำรุงรักษาทรัพย์สินของทางราชการและสถานที่สาธารณะ</li> </ul>	<p>๑. สำนักปลัดองค์การบริหารส่วนตำบล หัวหน้าสำนักปลัดฯ (นักบริหารงานทั่วไป อำนวยการท้องถิ่น ระดับต้น)</p> <p><u>๑.๑ งานบริหารทั่วไป</u></p> <ul style="list-style-type: none"> <li>- งานธุรการและสารบรรณ</li> <li>- งานบริหารงานบุคคล</li> <li>- งานประชาสัมพันธ์</li> <li>- งานเลือกตั้งผู้บริหาร</li> <li>- งานอาคารสถานที่</li> <li>- งานสนับสนุนและบริการประชาชน</li> <li>- งานข้อมูลข่าวสารทางราชการ</li> <li>- งานประชาสัมพันธ์องค์กร</li> <li>- งานบริการอินเทอร์เน็ตตำบล</li> <li>- งานประสานโครงการฝึกอบรม</li> <li>- งานการประชุมกลุ่มพลังมวลชนต่างๆ</li> <li>- งานอำนวยการและประสานราชการ</li> <li>- งานชุมชนสัมพันธ์</li> <li>- งานสารสนเทศและระบบคอมพิวเตอร์</li> <li>- งานอื่นๆ ที่มีได้กำหนดว่าเป็นภารกิจหรือความรับผิดชอบของส่วนราชการใด</li> </ul> <p><u>๑.๒ งานนโยบายและแผน</u></p> <ul style="list-style-type: none"> <li>- งานตรวจสอบภายใน</li> <li>- งานอำนวยการและข้อมูลข่าวสาร</li> <li>- งานนโยบายและแผนพัฒนา</li> <li>- งานวิชาการ</li> <li>- งานงบประมาณ</li> </ul> <p><u>๑.๓ งานกฎหมายและคดี</u></p> <ul style="list-style-type: none"> <li>- งานกฎหมายและนิติกรรม</li> <li>- งานการดำเนินการทางวินัย</li> <li>- งานการดำเนินการทางคดีและศาลปกครอง</li> <li>- งานร้องเรียนร้องทุกข์และอุทธรณ์</li> <li>- งานข้อบัญญัติและระเบียบของ อบต.</li> <li>- งานให้คำปรึกษาทางกฎหมายและคดีแก่ประชาชน</li> <li>- งานคุ้มครองและบำรุงรักษาทรัพย์สินของทางราชการและสถานที่สาธารณะ</li> </ul>	

<p>โครงสร้างตามแผนอัตรากำลังเดิม (๒๕๕๘-๒๕๖๐)</p>	<p>โครงสร้างตามแผนอัตรากำลังปัจจุบัน (๒๕๖๑-๒๕๖๓)</p>	<p>หมายเหตุ</p>
<p><u>๑.๔ งานป้องกันและบรรเทาสาธารณภัย</u>                      งานอำนวยการ อปพร.                      - งานป้องกันสาธารณภัย                      - งานช่วยเหลือฟื้นฟูบรรเทาความเดือดร้อนของราษฎรผู้ประสบภัย                      - งานกู้ภัย                      - งานช่วยเหลือและให้บริการประชาชนในกิจการสาธารณประโยชน์                      - งานส่งเสริมสุขภาพอนามัยประชาชน                      - งานควบคุมโรคติดต่อ                      - งานบำบัดรักษาผู้ป่วยด้วยโรคติดต่อต่างๆ                      - งานให้ความรู้ด้านสุขภาพแก่ประชาชน                      - งานรักษาความสงบเรียบร้อย                      - งานอนุรักษ์ ควบคุมและบำรุงรักษาทรัพยากรธรรมชาติและสิ่งแวดล้อม</p> <p><u>๑.๕ งานสวัสดิการ พัฒนาชุมชน และสังคมสงเคราะห์</u>                      - งานสวัสดิการสังคม เช่น เบี้ยยังชีพผู้สูงอายุ ผู้พิการ และผู้ป่วยโรคเอดส์ เป็นต้น                      - งานสุสานและฌาปนสถาน                      - งานพัฒนาชุมชนและสังคม                      - งานจัดระเบียบชุมชน                      - งานสังคมสงเคราะห์                      - งานพิทักษ์สิทธิเด็กและสตรี                      - งานศูนย์สงเคราะห์ราษฎรประจำหมู่บ้าน                      - งานส่งเสริมและพัฒนาเด็ก เยาวชน ผู้สูงอายุและผู้พิการ                      - งานส่งเสริมอาชีพและข้อมูลแรงงาน                      - งานส่งเสริมและพัฒนาบทบาทของสตรี                      - งานสนับสนุนกิจกรรมของกลุ่มสตรี-แม่บ้าน                      - งานส่งเสริมและพัฒนาวิสาหกิจชุมชน                      - งานส่งเสริมและพัฒนาวิสาหกิจชุมชน                      - งานส่งเสริมและสนับสนุนการตลาดสินค้า กลุ่มอาชีพ กลุ่มหัตถกรรม และอุตสาหกรรมครอบครัว</p>	<p><u>๑.๔ งานป้องกันและบรรเทาสาธารณภัย</u>                      งานอำนวยการ อปพร.                      - งานป้องกันสาธารณภัย                      - งานช่วยเหลือฟื้นฟูบรรเทาความเดือดร้อนของราษฎรผู้ประสบภัย                      - งานกู้ภัย                      - งานช่วยเหลือและให้บริการประชาชนในกิจการสาธารณประโยชน์                      - งานส่งเสริมสุขภาพอนามัยประชาชน                      - งานควบคุมโรคติดต่อ                      - งานบำบัดรักษาผู้ป่วยด้วยโรคติดต่อต่างๆ                      - งานให้ความรู้ด้านสุขภาพแก่ประชาชน                      - งานรักษาความสงบเรียบร้อย                      - งานอนุรักษ์ ควบคุมและบำรุงรักษาทรัพยากรธรรมชาติและสิ่งแวดล้อม</p> <p><u>๑.๕ งานสวัสดิการ พัฒนาชุมชน และสังคมสงเคราะห์</u>                      - งานสวัสดิการสังคม เช่น เบี้ยยังชีพผู้สูงอายุ ผู้พิการ และผู้ป่วยโรคเอดส์ เป็นต้น                      - งานสุสานและฌาปนสถาน                      - งานพัฒนาชุมชนและสังคม                      - งานจัดระเบียบชุมชน                      - งานสังคมสงเคราะห์                      - งานพิทักษ์สิทธิเด็กและสตรี                      - งานศูนย์สงเคราะห์ราษฎรประจำหมู่บ้าน                      - งานส่งเสริมและพัฒนาเด็ก เยาวชน ผู้สูงอายุและผู้พิการ                      - งานส่งเสริมอาชีพและข้อมูลแรงงาน                      - งานส่งเสริมและพัฒนาบทบาทของสตรี                      - งานสนับสนุนกิจกรรมของกลุ่มสตรี-แม่บ้าน                      - งานส่งเสริมและพัฒนาวิสาหกิจชุมชน                      - งานส่งเสริมและพัฒนาวิสาหกิจชุมชน                      - งานส่งเสริมและสนับสนุนการตลาดสินค้า กลุ่มอาชีพ กลุ่มหัตถกรรม และอุตสาหกรรมครอบครัว</p>	

โครงสร้างตามแผนอัตรากำลังเดิม (๒๕๕๘-๒๕๖๐)	โครงสร้างตามแผนอัตรากำลังปัจจุบัน (๒๕๖๑-๒๕๖๓)	หมายเหตุ
<p><u>๑.๖ งานส่งเสริมการเกษตร</u></p> <ul style="list-style-type: none"> <li>- งานส่งเสริมการเกษตร</li> <li>- งานส่งเสริมปศุสัตว์</li> <li>- งานควบคุมโรคพืชและสัตว์</li> <li>- งานส่งเสริมการแปรรูปผลิตภัณฑ์การเกษตร</li> <li>- งานวิชาการเกษตรและเทคโนโลยีทางการเกษตร</li> <li>- งานส่งเสริมการบรรจุภัณฑ์และร้านค้าสาธิต</li> </ul> <p><u>๑.๗ งานสาธารณสุข และสิ่งแวดล้อม</u></p> <ul style="list-style-type: none"> <li>- งานอนามัยและสิ่งแวดล้อม</li> <li>- งานส่งเสริมสุขภาพและสาธารณสุข</li> <li>- งานรักษาความสะอาด</li> </ul> <p><u>๑.๘ งานกิจการสภา</u></p> <ul style="list-style-type: none"> <li>- งานการประชุมสภา อบต.</li> <li>- งานติดตามผลการปฏิบัติงานตามมติที่ประชุมสภา อบต.</li> <li>- งานเลือกตั้งสมาชิกสภา อบต.</li> <li>- งานข้อมูลการเลือกตั้ง</li> <li>- งานส่งเสริมและสนับสนุนความรู้และวิชาการแก่สมาชิกสภา อบต.</li> </ul>	<p><u>๑.๖ งานส่งเสริมการเกษตร</u></p> <ul style="list-style-type: none"> <li>- งานส่งเสริมการเกษตร</li> <li>- งานส่งเสริมปศุสัตว์</li> <li>- งานควบคุมโรคพืชและสัตว์</li> <li>- งานส่งเสริมการแปรรูปผลิตภัณฑ์การเกษตร</li> <li>- งานวิชาการเกษตรและเทคโนโลยีทางการเกษตร</li> <li>- งานส่งเสริมการบรรจุภัณฑ์และร้านค้าสาธิต</li> </ul> <p><u>๑.๗ งานสาธารณสุข และสิ่งแวดล้อม</u></p> <ul style="list-style-type: none"> <li>- งานอนามัยและสิ่งแวดล้อม</li> <li>- งานส่งเสริมสุขภาพและสาธารณสุข</li> <li>- งานรักษาความสะอาด</li> </ul> <p><u>๑.๘ งานกิจการสภา</u></p> <ul style="list-style-type: none"> <li>- งานการประชุมสภา อบต.</li> <li>- งานติดตามผลการปฏิบัติงานตามมติที่ประชุมสภา อบต.</li> <li>- งานเลือกตั้งสมาชิกสภา อบต.</li> <li>- งานข้อมูลการเลือกตั้ง</li> <li>- งานส่งเสริมและสนับสนุนความรู้และวิชาการแก่สมาชิกสภา อบต.</li> </ul>	

โครงสร้างส่วนราชการ

องค์การบริหารส่วนตำบลแก้งไก่อำเภอสังขม จังหวัดหนองคาย

แนบท้ายประกาศองค์การบริหารส่วนตำบลแก้งไก่อ ลงวันที่..... มิถุนายน ๒๕๖๒.....

โครงสร้างตามแผนอัตรากำลังเดิม (๒๕๕๘-๒๕๖๐)	โครงสร้างตามแผนอัตรากำลังปัจจุบัน (๒๕๖๑-๒๕๖๓)	หมายเหตุ
<p>๒. กองคลัง</p> <p>ผู้อำนวยการกองคลัง (นักบริหารงานการคลัง ผู้อำนวยการท้องถิ่น ระดับต้น)</p> <p><u>๒.๑ งานการเงิน</u></p> <ul style="list-style-type: none"> <li>- งานการเงิน</li> <li>- งานรับเงินและเบิกจ่ายเงิน</li> <li>- งานจัดทำฎีกาเบิกจ่ายเงิน</li> <li>- งานเก็บรักษาเงิน</li> </ul> <p><u>๒.๒ งานบัญชี</u></p> <ul style="list-style-type: none"> <li>- งานการบัญชี</li> <li>- งานทะเบียนคุมการเบิกจ่าย</li> <li>- งานงบการเงินและงบทดลอง</li> <li>- งานแสดงฐานะทางการเงิน</li> <li>- งานรายงานทางการเงิน</li> </ul> <p><u>๒.๓ งานทะเบียนทรัพย์สินและพัสดุ</u></p> <ul style="list-style-type: none"> <li>- งานทะเบียนทรัพย์สิน</li> <li>- งานพัสดุ</li> <li>- งานทะเบียนควบคุมและเบิกจ่ายวัสดุครุภัณฑ์ และยานพาหนะ</li> </ul> <p><u>๒.๔ งานพัฒนาและการจัดเก็บรายได้</u></p> <ul style="list-style-type: none"> <li>- งานภาษีอากร ค่าธรรมเนียมและค่าเช่า</li> <li>- งานพัฒนารายได้</li> <li>- งานควบคุมกิจการค้าและค่าปรับ</li> <li>- งานทะเบียนควบคุมและเร่งรัดรายได้</li> <li>- งานแผนที่ภาษี</li> </ul>	<p>๒. กองคลัง</p> <p>ผู้อำนวยการกองคลัง (นักบริหารงานการคลัง ผู้อำนวยการท้องถิ่น ระดับต้น)</p> <p><u>๒.๑ งานการเงิน</u></p> <ul style="list-style-type: none"> <li>- งานการเงิน</li> <li>- งานรับเงินและเบิกจ่ายเงิน</li> <li>- งานจัดทำฎีกาเบิกจ่ายเงิน</li> <li>- งานเก็บรักษาเงิน</li> </ul> <p><u>๒.๒ งานบัญชี</u></p> <ul style="list-style-type: none"> <li>- งานการบัญชี</li> <li>- งานทะเบียนคุมการเบิกจ่าย</li> <li>- งานงบการเงินและงบทดลอง</li> <li>- งานแสดงฐานะทางการเงิน</li> <li>- งานรายงานทางการเงิน</li> </ul> <p><u>๒.๓ งานทะเบียนทรัพย์สินและพัสดุ</u></p> <ul style="list-style-type: none"> <li>- งานทะเบียนทรัพย์สิน</li> <li>- งานพัสดุ</li> <li>- งานทะเบียนควบคุมและเบิกจ่ายวัสดุครุภัณฑ์ และยานพาหนะ</li> </ul> <p><u>๒.๔ งานพัฒนาและการจัดเก็บรายได้</u></p> <ul style="list-style-type: none"> <li>- งานภาษีอากร ค่าธรรมเนียมและค่าเช่า</li> <li>- งานพัฒนารายได้</li> <li>- งานควบคุมกิจการค้าและค่าปรับ</li> <li>- งานทะเบียนควบคุมและเร่งรัดรายได้</li> <li>- งานแผนที่ภาษี</li> </ul>	

โครงสร้างส่วนราชการ

องค์การบริหารส่วนตำบลแก้งไก่อำเภอสังขม จังหวัดหนองคาย

แนบท้ายประกาศองค์การบริหารส่วนตำบลแก้งไก่อ ลงวันที่..... มิถุนายน ๒๕๖๒.....

โครงสร้างตามแผนอัตรากำลังเดิม (๒๕๕๘-๒๕๖๐)	โครงสร้างตามแผนอัตรากำลังปัจจุบัน (๒๕๖๑-๒๕๖๓)	หมายเหตุ
<p>๓. กองช่าง ผู้อำนวยการกองช่าง (นักบริหารงานช่าง อำนาจการท้องถิ่น ระดับต้น)</p> <p><u>๓.๑ ฝ่ายก่อสร้าง</u></p> <ul style="list-style-type: none"> <li>- งานก่อสร้างและบูรณะถนน สะพาน ทางระบายน้ำ และโครงสร้างพื้นฐานอื่นๆ</li> <li>- งานระบบข้อมูลและแผนที่เส้นทางคมนาคม</li> <li>- งานบำรุงรักษาเครื่องจักรกลและยานพาหนะ</li> <li>- งานควบคุมงานก่อสร้างถนน สะพาน รางระบายน้ำ และโครงสร้างพื้นฐานอื่นๆ</li> </ul> <p><u>๓.๒ งานออกแบบ ควบคุมอาคาร และการผัง เมือง</u></p> <ul style="list-style-type: none"> <li>- งานสถาปัตยกรรมและมัณฑนศิลป์</li> <li>- งานวิศวกรรม</li> <li>- งานประเมินราคา</li> <li>- งานควบคุมการก่อสร้างอาคาร</li> <li>- งานออกแบบ</li> <li>- งานตกแต่งสถานที่</li> <li>- งานสำรวจและแผนที่</li> <li>- งานวางผังพัฒนาเมือง</li> <li>- งานควบคุมทางผังเมือง</li> <li>- งานจัดรูปที่ดินและฟื้นฟูเมือง</li> </ul> <p><u>๓.๓ งานสาธารณูปโภค</u></p> <ul style="list-style-type: none"> <li>- งานประสานสาธารณูปโภค</li> <li>- งานกิจการประปา</li> <li>- งานขนส่งและวิศวกรรมจราจร</li> <li>- งานระบายน้ำ</li> </ul>	<p>๓. กองช่าง ผู้อำนวยการกองช่าง (นักบริหารงานช่าง อำนาจการ ท้องถิ่น ระดับต้น)</p> <p><u>๓.๑ ฝ่ายก่อสร้าง</u></p> <ul style="list-style-type: none"> <li>- งานก่อสร้างและบูรณะถนน สะพาน ทางระบายน้ำ และโครงสร้างพื้นฐานอื่นๆ</li> <li>- งานระบบข้อมูลและแผนที่เส้นทางคมนาคม</li> <li>- งานบำรุงรักษาเครื่องจักรกลและยานพาหนะ</li> <li>- งานควบคุมงานก่อสร้างถนน สะพาน รางระบายน้ำ และโครงสร้างพื้นฐานอื่นๆ</li> </ul> <p><u>๓.๒ งานออกแบบ ควบคุมอาคาร และการผัง เมือง</u></p> <ul style="list-style-type: none"> <li>- งานสถาปัตยกรรมและมัณฑนศิลป์</li> <li>- งานวิศวกรรม</li> <li>- งานประเมินราคา</li> <li>- งานควบคุมการก่อสร้างอาคาร</li> <li>- งานออกแบบ</li> <li>- งานตกแต่งสถานที่</li> <li>- งานสำรวจและแผนที่</li> <li>- งานวางผังพัฒนาเมือง</li> <li>- งานควบคุมทางผังเมือง</li> <li>- งานจัดรูปที่ดินและฟื้นฟูเมือง</li> </ul> <p><u>๓.๓ งานสาธารณูปโภค</u></p> <ul style="list-style-type: none"> <li>- งานประสานสาธารณูปโภค</li> <li>- งานกิจการประปา</li> <li>- งานขนส่งและวิศวกรรมจราจร</li> <li>- งานระบายน้ำ</li> </ul>	

โครงสร้างส่วนราชการ

องค์การบริหารส่วนตำบลแก้งไก่อำเภอสังขม จังหวัดหนองคาย

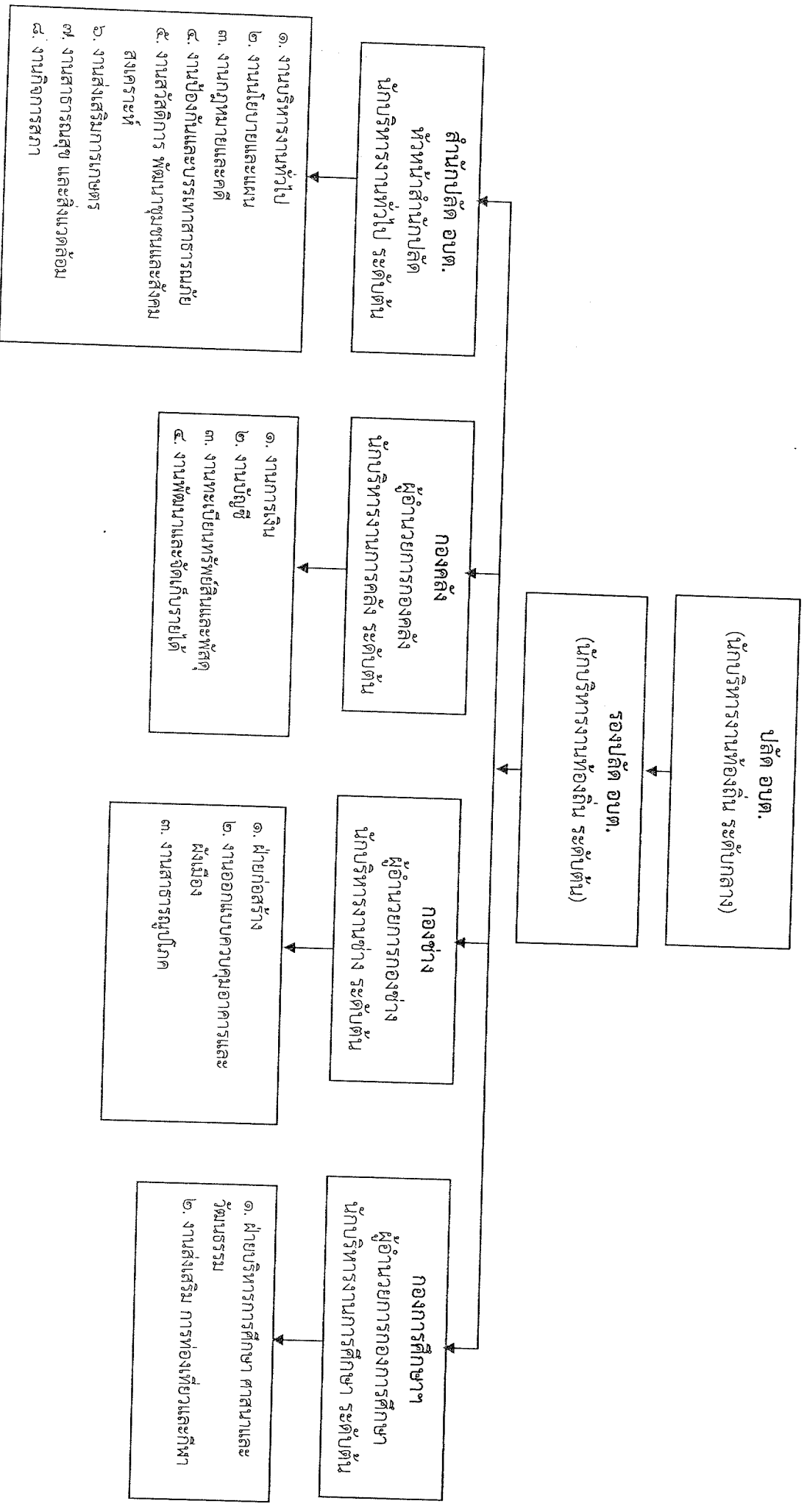
แนบท้ายประกาศองค์การบริหารส่วนตำบลแก้งไก่อ ลงวันที่..... มิถุนายน ๒๕๖๒.....

โครงสร้างตามแผนอัตรากำลังเดิม (๒๕๕๘-๒๕๖๐)	โครงสร้างตามแผนอัตรากำลังปัจจุบัน (๒๕๖๑-๒๕๖๓)	หมายเหตุ
<p>๔. กองการศึกษา ศาสนาและวัฒนธรรม ผู้อำนวยการกองการศึกษาฯ (นัก บริหารงานการศึกษา อำนาจการท้องถิ่น ระดับต้น)</p> <p><u>๔.๑ ฝ่ายบริหารการศึกษา ศาสนาและ วัฒนธรรม</u></p> <ul style="list-style-type: none"> <li>- งานส่งเสริมและสนับสนุนศูนย์การเรียนรู้ชุมชน</li> <li>- งานส่งเสริม สนับสนุน และพัฒนาศูนย์พัฒนา เด็กเล็กและอนุบาล</li> <li>- งานประสานและสนับสนุนโรงเรียนประถม และมัธยม</li> <li>- งานส่งเสริมและสนับสนุนศิลปวัฒนธรรม และประเพณีท้องถิ่น</li> <li>- งานส่งเสริมและสนับสนุนกิจการศาสนา</li> <li>- งานห้องสมุด พิพิธภัณฑ์ และเครือข่าย ทางการศึกษา</li> <li>- งานส่งเสริมและสนับสนุนภูมิปัญญาท้องถิ่น</li> <li>- งานรัฐพิธี</li> <li>- งานเทคโนโลยีทางการศึกษา</li> </ul> <p><u>๔.๒ งานส่งเสริมการท่องเที่ยวและกีฬา</u></p> <ul style="list-style-type: none"> <li>- งานสำรวจแหล่งท่องเที่ยว</li> <li>- งานส่งเสริมและสนับสนุนกิจการท่องเที่ยว</li> <li>- งานปรับปรุงบูรณะและพัฒนาแหล่งท่องเที่ยว</li> <li>- งานจัดตั้งและให้บริการข้อมูลแหล่งท่องเที่ยว</li> <li>- งานส่งเสริม สนับสนุน และพัฒนาการกีฬา</li> <li>- งานศูนย์เยาวชนประจำตำบล และหมู่บ้าน</li> <li>- งานจัดหาและดูแลรักษาวัสดุ อุปกรณ์กีฬา</li> </ul>	<p>๔. กองการศึกษา ศาสนาและวัฒนธรรม ผู้อำนวยการกองการศึกษาฯ (นัก บริหารงานการศึกษา อำนาจการท้องถิ่น ระดับต้น)</p> <p><u>๔.๑ ฝ่ายบริหารการศึกษา ศาสนาและ วัฒนธรรม</u></p> <ul style="list-style-type: none"> <li>- งานส่งเสริมและสนับสนุนศูนย์การเรียนรู้ชุมชน</li> <li>- งานส่งเสริม สนับสนุน และพัฒนาศูนย์พัฒนา เด็กเล็กและอนุบาล</li> <li>- งานประสานและสนับสนุนโรงเรียนประถม และมัธยม</li> <li>- งานส่งเสริมและสนับสนุนศิลปวัฒนธรรม และประเพณีท้องถิ่น</li> <li>- งานส่งเสริมและสนับสนุนกิจการศาสนา</li> <li>- งานห้องสมุด พิพิธภัณฑ์ และเครือข่าย ทางการศึกษา</li> <li>- งานส่งเสริมและสนับสนุนภูมิปัญญาท้องถิ่น</li> <li>- งานรัฐพิธี</li> <li>- งานเทคโนโลยีทางการศึกษา</li> </ul> <p><u>๔.๒ งานส่งเสริมการท่องเที่ยวและกีฬา</u></p> <ul style="list-style-type: none"> <li>- งานสำรวจแหล่งท่องเที่ยว</li> <li>- งานส่งเสริมและสนับสนุนกิจการท่องเที่ยว</li> <li>- งานปรับปรุงบูรณะและพัฒนาแหล่งท่องเที่ยว</li> <li>- งานจัดตั้งและให้บริการข้อมูลแหล่งท่องเที่ยว</li> <li>- งานส่งเสริม สนับสนุน และพัฒนาการกีฬา</li> <li>- งานศูนย์เยาวชนประจำตำบล และหมู่บ้าน</li> <li>- งานจัดหาและดูแลรักษาวัสดุ อุปกรณ์กีฬา</li> </ul>	

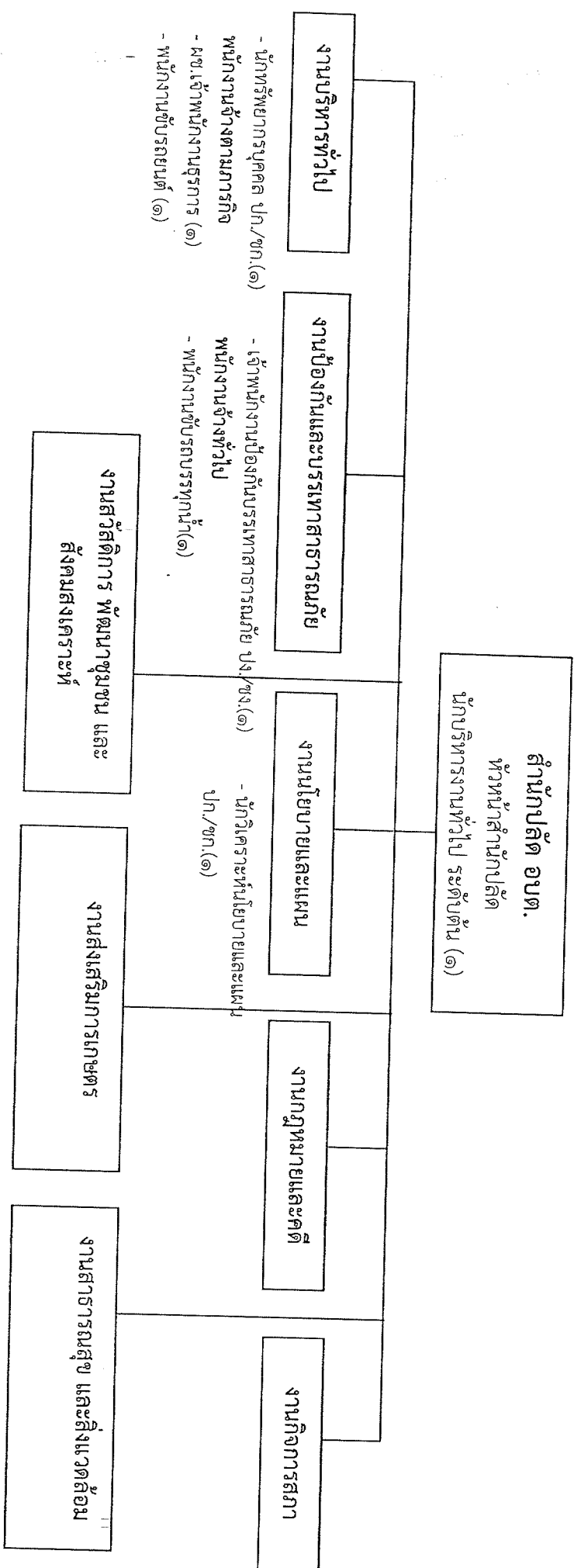


๑๑. แผนภูมิโครงสร้างการแบ่งส่วนราชการตามแผนอัตรากำลัง ๓ ปี(๒๕๖๑-๒๕๖๓) เดือน มิถุนายน ๒๕๖๒

แผนภูมิโครงสร้างการแบ่งส่วนราชการ องค์การบริหารส่วนตำบลแก้งไถ่



แผนภูมิโครงสร้างสำนักงานปลัด อบต.แม่แฝด

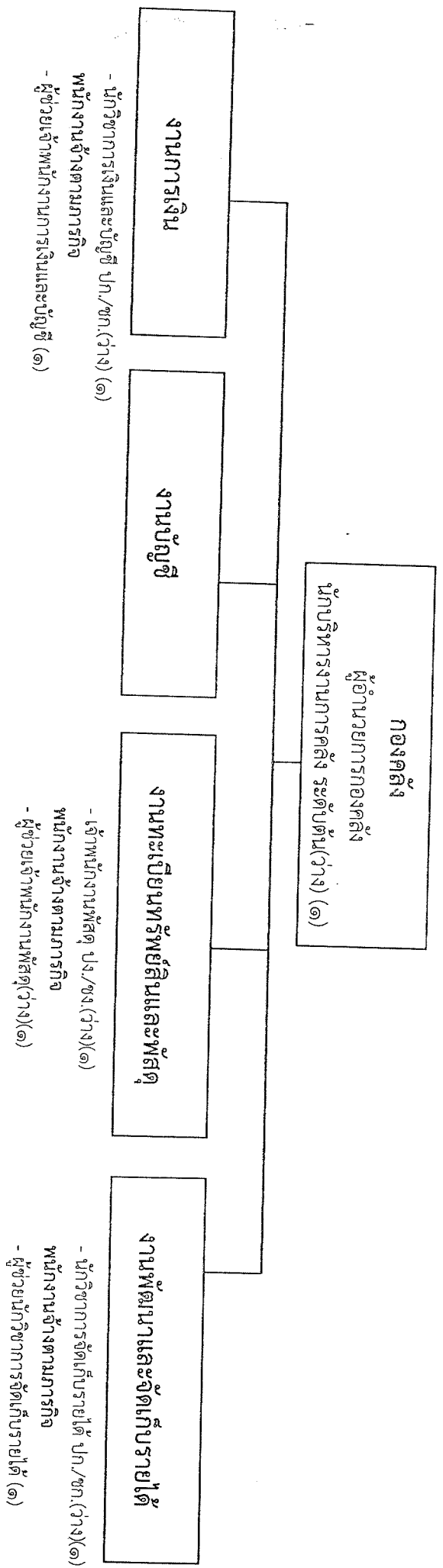


- นักพัฒนาชุมชน ปก./ชก.(๑)

พนักงานจ้างตามภารกิจ  
- เจ้าหน้าที่ประจํารถขยะ (๓)

ระดับ	จำนวน		อำนาจการ	อำนาจการ	อำนาจการ	เชี่ยวชาญ	ชำนาญ	ชำนาญ	ปฏิบัติ	อาวุโส	ชำนาญ	ปฏิบัติงาน	พนักงาน	พนักงาน	พนักงาน	รวม
	จำนวน	สูง														
ปัจจุบัน	-	-	-	๑	-	-	๑	๑	๒	-	-	-	๕	๕	๑	๑๐
กรอบใหม่ภายใน ๓ ปี	-	-	-	๑	-	-	๑	๑	๒	-	-	๑	๕	๕	๑	๑๑

แผนภูมิโครงสร้างกองคลัง อบต.แก้งไถ่



ระดับ	จำนวน		จำนวนการ	จำนวนการ	เฉลี่ยราย	จำนวนการ	จำนวนการ	ปฏิบัติ	อาวุโส	จำนวน	ปฏิบัติงาน	พนักงาน	พนักงาน	พนักงาน	รวม
	จ้าง	รวม													
ปัจจุบัน	-	-	๑	๑	-	-	-	๒	-	-	๑	๔	๓	-	๗
กรอบใหม่ภายใน ๓ ปี	-	-	๑	๑	-	-	๒	-	-	-	๑	๔	๓	-	๗



แผนปฏิบัติการสร้างกองการศึกษา ศาสนาและวัฒนธรรม

กองการศึกษาฯ  
ผู้อำนวยการกองการศึกษา  
นักบริหารงานการศึกษา ระดับต้น(ว่าง) (๑)

ฝ่ายบริหารการศึกษา ศาสนา และวัฒนธรรม  
หัวหน้าฝ่ายบริหารการศึกษา  
นักบริหารงานการศึกษา ระดับต้น(ว่าง)(๑)

งานส่งเสริมการท่องเที่ยวและกีฬา

- นักวิชาการศึกษา ปก./ชก.(๑)
- พนักงานจ้างทั่วไป
- คนงานทั่วไป(๑)
- ศูนย์พัฒนาเด็กเล็กบ้านนาขาม
- ครูผู้ดูแลเด็ก ค.ศ.๑ (๑)
- พนักงานจ้างตามภารกิจ
- ผู้ดูแลเด็ก (๑)
- พนักงานจ้างทั่วไป
- ผู้ดูแลเด็ก (๑)

- ศูนย์พัฒนาเด็กเล็กบ้านโสกกล้า
- ครูผู้ดูแลเด็ก ค.ศ.๑ (๑)
- พนักงานจ้างตามภารกิจ
- ผู้ดูแลเด็ก (๑)

ระดับ	จำนวน		อำนาจการ	อำนาจการ	อำนาจการ	เชี่ยวชาญ	ชำนาญพิเศษ	ชำนาญการ	ปฏิบัติการ	อาวุโส	ชำนาญงาน	ปฏิบัติงาน	พนักงานส่วนตำบล	พนักงานจ้างตามภารกิจ	พนักงานจ้างทั่วไป	รวม
	จำนวน	สูง														
ปัจจุบัน	-	-	สูง	กลาง	ต้น	-	-	-	-	-	-	-	-	-	-	๔
กรอบใหม่ภายใน ๓ ปี	-	-	-	-	๒	-	-	-	๑	-	-	-	-	-	๓	๑

บุคลากรถ่ายโอน  
จากกรมส่งเสริมการปกครองท้องถิ่น

ระดับ	จำนวน		ค.ศ.๑	ครูผู้ช่วย	พนักงานส่วนตำบล	พนักงานจ้างตามภารกิจ	พนักงานจ้างทั่วไป	รวม
	จำนวน	ปัจจุบัน						
ปัจจุบัน	-	๒	๒	-	๒	๒	๑	๕
กรอบใหม่ภายใน ๓ ปี	-	๒	-	-	๒	๒	๑	๕

๑๒. บัญชีแสดงการจัดคนลงสู่ตำแหน่งกรออบอัตรากำลัง ๓ ปี (พ.ศ. ๒๕๖๑ - ๒๕๖๓) เดือนมิถุนายน ๒๕๖๒  
องค์การบริหารส่วนตำบลแม่แก้ว อำเภอสังขาม จันทวิถีหนองคาย

ที่	ชื่อ - สกุล	คุณวุฒิ	กรออบอัตรากำลังเดิม				กรออบอัตรากำลังใหม่				ช่องเงินเดือน			หมายเหตุ
			เลขที่ตำแหน่ง	ตำแหน่ง	ประเภท	ระดับ	เลขที่ตำแหน่ง	ตำแหน่ง	ประเภท	ระดับ	เงินเดือน	เงินประจำตำแหน่ง	เงินเพิ่มอื่นๆ/เงิน	
๑	นางสาวพวงเพชร บริหาร	ปริญญาโท	๖๙-๓-๐-๐๑๐๑๐๑-๐๑๑	ปลัด อบต. (นักบริหารงานท้องถิ่น)	บ.ท.	กลาง	๖๙-๓-๐-๐๑๐๑๐๑-๐๑๑	ปลัด อบต. (นักบริหารงานท้องถิ่น)	บ.ท.	กลาง	๓๓๒,๘๕๐ (๓๑,๕๐๐x๑๒)	๘๕,๐๐๐ (๗,๐๐๐x๑๒)	๘๕,๐๐๐ (๗,๐๐๐x๑๒)	๕๕๐,๘๕๐
๒	จำเอกสมพงษ์ พลบูรณ์	ปริญญาตรี	๖๙-๓-๐-๐๑๐๑๐๑-๐๑๒	รองปลัด อบต. (นักบริหารงานท้องถิ่น)	บ.ท.	ต้น	๖๙-๓-๐-๐๑๐๑๐๑-๐๑๒	รองปลัด อบต. (นักบริหารงานท้องถิ่น)	บ.ท.	ต้น	๓๓๒,๘๕๐ (๒๘,๐๓๖x๑๒)	๕๒,๐๐๐ (๓,๕๐๐x๑๒)	-	๓๗๘,๓๕๐
สำนักปลัด อบต.(๐๑) พนักงานส่วนตำบล														
๓	จำเอกสุริยบ พัวตนะ	ปริญญาโท	๖๙-๓-๐-๐๑๐๑๐๑-๐๑๑	หัวหน้าสำนักปลัด (นักบริหารงานทั่วไป)	อ.ท.	ต้น	๖๙-๓-๐-๐๑๐๑๐๑-๐๑๑	หัวหน้าสำนักปลัด (นักบริหารงานทั่วไป)	อ.ท.	ต้น	๓๖๙,๕๕๐ (๓๐,๗๙๐x๑๒)	๕๒,๐๐๐ (๓,๕๐๐x๑๒)	-	๔๑๑,๕๕๐
๔	นางสาวลลิตา โพธิ์กมล	ปริญญาตรี	๖๙-๓-๐-๐๑๐๑๐๑-๐๑๑	นักวิเคราะห์นโยบาย และแผน	ว.ท.	ช.ก.	๖๙-๓-๐-๐๑๐๑๐๑-๐๑๑	นักวิเคราะห์นโยบาย และแผน	ว.ท.	ช.ก.	๒๘๘,๖๕๐ (๒๔,๙๗๐x๑๒)	-	-	๒๘๘,๖๕๐
๕	.....ว่าง.....	ปริญญาตรี	๖๙-๓-๐-๐๑๐๑๐๑-๐๑๑	นักทรัพยากรบุคคล	ว.ท.	ช.ก.	๖๙-๓-๐-๐๑๐๑๐๑-๐๑๑	นักทรัพยากรบุคคล	ว.ท.	ช.ก.	๓๕๕,๓๒๐ (๒๙,๖๑๐x๑๒)	-	-	๓๕๕,๓๒๐
๖	.....ว่าง.....	ปริญญาตรี	๖๙-๓-๐-๐๑๐๑๐๑-๐๑๑	นักพัฒนาชุมชน	ว.ท.	ช.ก.	๖๙-๓-๐-๐๑๐๑๐๑-๐๑๑	นักพัฒนาชุมชน	ว.ท.	ช.ก.	๓๕๕,๓๒๐ (๒๙,๖๑๐x๑๒)	-	-	๓๕๕,๓๒๐
๗	.....ว่าง.....	ปว.ส.	๖๙-๓-๐-๐๑๐๑๐๑-๐๑๑	เจ้าพนักงานป้องกัน บรรเทา สาธารณภัย	ท.ว.ป.	ป.ง./ ช.ง.	๖๙-๓-๐-๐๑๐๑๐๑-๐๑๑	เจ้าพนักงานป้องกัน บรรเทา สาธารณภัย	ว.ท.	ช.ก.	๒๘๗,๙๐๐ (๒๔,๗๕๐x๑๒)	-	-	๒๘๗,๙๐๐
พนักงานจ้าง														
๘	นางนาคยา จำปานิล	ปว.ส.	-	ผู้ช่วยเจ้าพนักงาน ธุรการ	ว.ท.	ช.ง.	-	ผู้ช่วยเจ้าพนักงาน ธุรการ	ว.ท.	ช.ง.	๑๗๓,๘๘๐ (๑๔,๕๓๐x๑๒)	-	-	๑๗๓,๘๘๐
๙	นายศิอชัย จำปานิล	ท.ก.ษ.	-	เจ้าหน้าที่ประจํารถขยะ	ว.ท.	ช.ง.	-	เจ้าหน้าที่ประจํารถ ขยะ	ว.ท.	ช.ง.	๑๕๒,๘๘๐ (๑๒,๗๕๐x๑๒)	-	-	๑๕๒,๘๘๐
๑๐	นายภูไท ชัยทิมนตรี	ท.ก.ษ.	-	เจ้าหน้าที่ประจํารถขยะ	ว.ท.	ช.ง.	-	เจ้าหน้าที่ประจํารถ ขยะ	ว.ท.	ช.ง.	๑๕๒,๘๘๐ (๑๒,๗๕๐x๑๒)	-	-	๑๕๒,๘๘๐

๑๑	นายสมชาย จินนาโต	ทักษะ	-	เจ้าพนักงานประจำรถขยะ	ภารกิจ	-	เจ้าพนักงานประจำรถขยะ	ภารกิจ	-	๑๕๒,๘๘๐ (๑๒,๗๔๐x๑๒)	-	-	๑๕๒,๘๘๐
๑๒	นางสมนึก สิงห์ศรีประภา	ทักษะ	-	พนักงานขับรถยนต์	ภารกิจ	-	พนักงานขับรถยนต์	ภารกิจ	-	๑๓๘,๘๔๐ (๑๑,๕๗๐x๑๒)	-	-	๑๓๘,๘๔๐
๑๓	นายจตุพงศ์ กอเขียวหล้า	ทั่วไป	-	-	ทั่วไป	-	พนักงานขับรถบรรทุกน้ำ	ทั่วไป	-	๑๐๘,๐๐๐ (๙,๐๐๐x๑๒)	-	-	๑๐๘,๐๐๐
กองคลัง(๐๕)													
พนักงานส่วนตำบล													
๑๔	.....ว่าง.....	ปริญญาตรี	๖๙-๓-๐๕-๒๑๐๒-๐๐๑	ผู้อำนวยการกองคลัง (นักบริหารงานการคลัง)	อ.ท.	ต้น	ผู้อำนวยการกองคลัง (นักบริหารงานการคลัง)	อ.ท.	ต้น	๖๙-๓-๐๕-๒๑๐๒-๐๐๑	-	-	๖๙-๓-๐๕-๒๑๐๒-๐๐๑
๑๕	.....ว่าง.....	ปริญญาตรี	๖๙-๓-๐๕-๓๒๐๑-๐๐๑	นักวิชาการเงินและบัญชี	วิชาการ	ป.ก./ช.ก.	นักวิชาการเงินและบัญชี	วิชาการ	ป.ก./ช.ก.	๖๙-๓-๐๕-๓๒๐๑-๐๐๑	-	-	๖๙-๓-๐๕-๓๒๐๑-๐๐๑
๑๖	.....ว่าง.....	ปริญญาตรี	๖๙-๓-๐๕-๓๒๐๓-๐๐๑	นักวิชาการจัดเก็บรายได้	วิชาการ	ป.ก./ช.ก.	นักวิชาการจัดเก็บรายได้	วิชาการ	ป.ก./ช.ก.	๖๙-๓-๐๕-๓๒๐๓-๐๐๑	-	-	๖๙-๓-๐๕-๓๒๐๓-๐๐๑
๑๗	.....ว่าง.....	ป.ส.	๖๙-๓-๐๕-๔๒๐๓-๐๐๑	เจ้าพนักงานพัสดุ	ทั่วไป	ป.ง./ช.ง.	เจ้าพนักงานพัสดุ	ทั่วไป	ป.ง./ช.ง.	๖๙-๓-๐๕-๔๒๐๓-๐๐๑	-	-	๖๙-๓-๐๕-๔๒๐๓-๐๐๑
พนักงานจ้าง													
๑๘	นางสาวเสียม นนทีนผา	ปริญญาตรี	-	ผู้ช่วยนักวิชาการจัดเก็บรายได้	ภารกิจ	-	ผู้ช่วยนักวิชาการจัดเก็บรายได้	ภารกิจ	-	๒๓๕,๓๒๐ (๑๗,๘๖๐x๑๒)	-	-	๒๓๕,๓๒๐
๑๙	นางสาวสุกัญญา งามมัจฉา	ปริญญาตรี	-	ผู้ช่วยเจ้าพนักงานการเงินและบัญชี	ภารกิจ	-	ผู้ช่วยเจ้าพนักงานการเงินและบัญชี	ภารกิจ	-	๑๓๘,๐๐๐ (๑๑,๕๐๐x๑๒)	-	-	๑๓๘,๐๐๐
๒๐	.....ว่าง.....	ป.ว.ศ.	-	-	ภารกิจ	-	ผู้ช่วยเจ้าพนักงานพัสดุ	ภารกิจ	-	๑๓๘,๐๐๐ (๑๑,๕๐๐x๑๒)	-	-	๑๓๘,๐๐๐
กองช่าง(๐๕)													
พนักงานส่วนตำบล													
๒๑	.....ว่าง.....	ปริญญาตรี	๖๙-๓-๐๕-๒๑๐๓-๐๐๑	ผู้อำนวยการกองช่าง (นักบริหารงานช่าง)	อ.ท.	ต้น	ผู้อำนวยการกองช่าง (นักบริหารงานช่าง)	อ.ท.	ต้น	๖๙-๓-๐๕-๒๑๐๓-๐๐๑	-	-	๖๙-๓-๐๕-๒๑๐๓-๐๐๑
๒๒	.....ว่าง.....	ปริญญาตรี	๖๙-๓-๐๕-๒๑๐๓-๐๐๑	ผู้อำนวยการกองช่าง (นักบริหารงานช่าง)	อ.ท.	ต้น	ผู้อำนวยการกองช่าง (นักบริหารงานช่าง)	อ.ท.	ต้น	๖๙-๓-๐๕-๒๑๐๓-๐๐๑	-	-	๖๙-๓-๐๕-๒๑๐๓-๐๐๑

๒๒	.....ว่าง.....	ปริญญาตรี	๖๕-๓๐-๕๕- ๒๑๐๓-๐๐๒	หัวหน้าฝ่ายก่อสร้าง (นักบริหารงานช่าง)	อท.	ต้น	๖๕-๓๐-๕๕- ๒๑๐๓-๐๐๒	หัวหน้าฝ่ายก่อสร้าง (นักบริหารงานช่าง)	อท.	ต้น	๓๓๓,๖๐๐ ((๑๕,๕๓๐+ ๕๐,๑๗๐)/๒x๑๒)	๑๘,๐๐๐ (๑,๕๐๐x๑๒)	-	๔๑๑,๖๐๐ (๒๕,๖๐๐x๑๖)
๒๓	.....ว่าง.....	ปวส.	๖๕-๓๐-๕๕- ๕๗๐๑-๐๐๑	นายช่างโยธา	ทั่วไป	ปง.	๖๕-๓๐-๕๕- ๕๗๐๑-๐๐๑	นายช่างโยธา	ทั่วไป	ปง.	๒๗๗,๕๐๐ ((๘,๗๕๐+ ๕๐,๑๗๐)/๒x๑๒)	-	-	๒๕๗,๕๐๐ (๒๕,๗๕๐x๑๖)
พนักงานจ้าง														
๒๔	นายฐานะ ถาวร	ทักษะ	-	คนสวน	ภารกิจ	-	-	คนสวน	ภารกิจ	-	๓๓๘,๘๕๐ (๑๑,๕๗๐x๑๒)	-	-	๓๓๘,๘๕๐
๒๕	นางสาวพรนภิกา นาคระพันธุ์	ทั่วไป	-	คนงานทั่วไป	ทั่วไป	-	-	คนงานทั่วไป	ทั่วไป	-	๑๐๘,๐๐๐ (๘,๐๐๐x๑๒)	-	-	๑๐๘,๐๐๐
๒๖	นางสาวปิ่นพิศดา ทิมสุวรรณ	ปริญญาตรี	-	-	ภารกิจ	-	-	ผู้ช่วยนายช่างโยธา	ภารกิจ	-	๓๓๘,๐๐๐ (๑๑,๕๐๐x๑๒)	-	-	๓๓๘,๐๐๐
กองการศึกษา(๐๘) พนักงานส่วนตำบล														
๒๗	.....ว่าง.....	ปริญญาตรี	๖๕-๓-๐๘- ๒๑๐๗-๐๐๑	ผู้อำนวยการกอง การศึกษา (นักบริหารงาน การศึกษา)	อท.	ต้น	๖๕-๓-๐๘- ๒๑๐๗-๐๐๑	ผู้อำนวยการกอง การศึกษา (นักบริหารงาน การศึกษา)	อท.	ต้น	๓๓๓,๖๐๐ ((๑๕,๕๓๐+ ๕๐,๑๗๐)/๒x๑๒)	๕๒,๐๐๐ (๓,๕๐๐x๑๒)	-	๔๑๑,๖๐๐ (๒๕,๖๐๐x๑๖)
๒๘	.....ว่าง.....	ปริญญาตรี	๖๕-๓-๐๘- ๒๑๐๗-๐๐๒	หัวหน้าฝ่ายบริหาร การศึกษา (นักบริหารงาน การศึกษา)	อท.	ต้น	๖๕-๓-๐๘- ๒๑๐๗-๐๐๒	หัวหน้าฝ่ายบริหาร การศึกษา (นักบริหารงาน การศึกษา)	อท.	ต้น	๓๓๓,๖๐๐ ((๑๕,๕๓๐+ ๕๐,๑๗๐)/๒x๑๒)	๑๘,๐๐๐ (๑,๕๐๐x๑๒)	-	๔๑๑,๖๐๐ (๒๕,๖๐๐x๑๖)
๒๙	นางคำผอง ภูมิ	ปริญญาตรี	๖๕-๓-๐๘- ๓๘๐๓-๐๐๑	นักวิชาการศึกษา	วิชาการ	ปก./ ชก.	๖๕-๓-๐๘- ๓๘๐๓-๐๐๑	นักวิชาการศึกษา	วิชาการ	ปก.	๑๘๘,๗๕๐ (๑๕,๐๖๒x๑๒)	-	-	๑๘๘,๗๕๐
พนักงานจ้าง														
๓๐	นางสาวมลลิกา จินนาโต	ทั่วไป	-	-	ทั่วไป	-	-	คนงานทั่วไป	ทั่วไป	-	๑๐๘,๐๐๐ (๘,๐๐๐x๑๒)	-	-	๑๐๘,๐๐๐
ศูนย์พัฒนาเด็กเล็กบ้านบวขาม														
๓๑	นางกนิษฐภิญญา หลิกมัน	ปริญญาตรี	๖๓-๓-๐๘- ๒๒๒๔-๑๑๗	ครูผู้ดูแลเด็ก	ครู	ค.ศ. ๑	๖๓-๓-๐๘- ๒๒๒๔-๑๑๗	ครูผู้ดูแลเด็ก	ครู	ค.ศ. ๑	๒๕๓,๕๒๐ (๑๗,๙๕๐x๑๒)	-	-	๒๕๓,๕๒๐ (๑๗,๙๕๐x๑๒)
พนักงานจ้าง														
๓๒	นางนภัสสร สุขบุรณะ	ทักษะ	-	ผู้ดูแลเด็ก	ภารกิจ	-	-	ผู้ดูแลเด็ก	ภารกิจ	-	๑๕๕,๘๘๐ (๑๒,๗๕๐x๑๒)	-	-	๑๕๕,๘๘๐
๓๓	นางสาวภาวดี ศาสุข	ทั่วไป	-	ผู้ดูแลเด็ก	ทั่วไป	-	-	ผู้ดูแลเด็ก	ทั่วไป	-	๑๐๘,๐๐๐ (๘,๐๐๐x๑๒)	-	-	๑๐๘,๐๐๐



ศูนย์พัฒนาเด็กเล็กบ้านโสกปลิว														
๓๔	นางสาวเกษมณิก อุบล เทียว	ปริญญาตรี	๖๓-๓-๐๘- ๒๒๒๔-๑๑๘	ครูผู้ดูแลเด็ก	ครู	ค.ศ. ๑	๖๓-๓-๐๘- ๒๒๒๔-๑๑๘	ครูผู้ดูแลเด็ก	ครู	ค.ศ. ๑	๒๕๕,๘๘๐ (๒๐,๓๕๐x๑๒)	-	-	ข้าราชการ ถ้อยโณน
๓๕	นางชุดิภาวดีพระราช พนังงานจ้าง	ทักษะ	-	ผู้ดูแลเด็ก	ภารโรง	-	-	ผู้ดูแลเด็ก	ภารโรง	-	๓๕๒,๘๘๐ (๑๒,๓๕๐x๑๒)	-	-	พนักงาน จ้างถ้อยโณน

๑๓. แนวทางการพัฒนาข้าราชการ พนักงานส่วนตำบลและพนักงานจ้าง อบต.แก้งไก่อ

องค์การบริหารส่วนตำบลแก้งไก่อ ได้จัดทำแผนการพัฒนาพนักงานส่วนตำบลและลูกจ้าง เพื่อเพิ่มพูนความรู้ทักษะ ทักษะที่ดี มีคุณธรรมและจริยธรรม อันจะทำให้การปฏิบัติหน้าที่ของพนักงานส่วนตำบลและลูกจ้าง เป็นไปอย่างมีประสิทธิภาพ ดังนี้

**๑๓.๑) การพัฒนาพนักงานส่วนตำบลสายงานนักบริหาร**

(๑) สนับสนุนให้เข้ารับการฝึกอบรมและสัมมนาในด้านความรู้เกี่ยวกับการบริหารงาน และการปฏิบัติราชการอย่างน้อยปีละ ๒ หลักสูตร

(๒) สนับสนุนให้เข้ารับการศึกษาดูงาน เพื่อเพิ่มพูนประสบการณ์และพัฒนาวิสัยทัศน์ในการกำหนดนโยบาย และการพัฒนาผู้ใต้บังคับบัญชา อย่างน้อยปีละ ๑ ครั้ง

(๓) ส่งเสริมและสนับสนุนให้เข้ารับการศึกษาคู่ต่อให้มีคุณวุฒิสูงขึ้น

(๔) สนับสนุนให้เข้ารับการปฏิบัติธรรม การฝึกจิต-สมาธิ ตามหลักศาสนาที่ตนเองนับถือ

(๕) สนับสนุนให้เข้ารับการฝึกทักษะด้านเทคโนโลยีสารสนเทศ เพื่อนำมาปรับใช้กับการบริหารงานได้อย่างมีประสิทธิภาพ รวดเร็ว และคุ้มค่า เกิดประโยชน์สูงสุดต่อประชาชน อย่างน้อยปีละ ๑ หลักสูตร

**๑๓.๒) การพัฒนาพนักงานส่วนตำบลสายงานผู้ปฏิบัติ**

(๑) สนับสนุนให้เข้ารับการฝึกอบรมและสัมมนาในด้านความรู้เกี่ยวกับการปฏิบัติราชการในหน้าที่ที่ได้รับมอบหมาย และการปฏิบัติตนในการให้บริการประชาชน อย่างน้อยปีละ ๑ หลักสูตร

(๒) สนับสนุนให้เข้ารับการศึกษาดูงานด้านการให้บริการประชาชน และการปฏิบัติราชการเพื่อเพิ่มพูนประสบการณ์และนำมาปรับใช้กับการให้บริการประชาชน อย่างน้อยปีละ ๑ ครั้ง

(๓) ส่งเสริมและสนับสนุนให้เข้ารับการศึกษาคู่ต่อให้มีคุณวุฒิสูงขึ้น

(๔) สนับสนุนให้เข้ารับการปฏิบัติธรรม การฝึกจิต-สมาธิ ตามหลักศาสนาที่ตนเองนับถือ

(๕) สนับสนุนให้เข้ารับการฝึกทักษะด้านเทคโนโลยีสารสนเทศ เพื่อนำมาปรับใช้กับการปฏิบัติหน้าที่ราชการได้อย่างมีประสิทธิภาพ รวดเร็ว และคุ้มค่า เกิดประโยชน์สูงสุดต่อประชาชน อย่างน้อยปีละ ๑ หลักสูตร

(๖) สนับสนุนให้มีการจัดสรรงบประมาณ เพื่อดำเนินการจัดหาเครื่องมืออุปกรณ์ในการปฏิบัติหน้าที่ราชการให้เพียงพอกับปริมาณงาน และทันยุคทันสมัยอยู่เสมอ เพื่อประสิทธิภาพในการให้บริการประชาชน

(๗) จัดให้มีการประชุมเพื่อซักซ้อมการปฏิบัติหน้าที่ราชการ และเสริมสร้างความรู้ ความเข้าใจ ในอำนาจหน้าที่ของแต่ละส่วนราชการ อย่างน้อยเดือนละ ๑ ครั้ง

**๑๓.๓) การพัฒนาพนักงานจ้าง**

(๑) จัดให้มีการฝึกอบรมและสัมมนาในด้านความรู้เกี่ยวกับการบริหารงาน และการให้บริการประชาชนอย่างน้อยปีละ ๑ หลักสูตร

(๒) ส่งเสริมและสนับสนุนให้เข้ารับการศึกษาคู่ต่อให้มีคุณวุฒิสูงขึ้น

(๓) สนับสนุนให้เข้ารับการฝึกทักษะด้านเทคโนโลยีสารสนเทศ เพื่อนำมาปรับใช้กับการปฏิบัติงานได้อย่างมีประสิทธิภาพ รวดเร็ว และคุ้มค่า เกิดประโยชน์สูงสุดต่อประชาชนโดยรวม อย่างน้อยปีละ ๑ หลักสูตร

- ๑๓.๔) การพัฒนาพนักงานส่วนตำบลและลูกจ้างผู้ได้รับการบรรจุแต่งตั้งใหม่ หรือเปลี่ยนสายงาน
- (๑) จัดให้มีการปฐมนิเทศ และฝึกอบรมด้านการปฏิบัติหน้าที่ ระเบียบ กฎหมาย ขั้นตอนและวิธีการทำงานของราชการ รวมทั้งโครงสร้างองค์กร ความรู้เกี่ยวกับพื้นที่ในการปฏิบัติงาน
  - (๒) จัดให้มีการทดลองการปฏิบัติงาน ภายใต้การกำกับดูแลและสอนงานอย่างใกล้ชิดของผู้บังคับบัญชา หรือผู้ได้รับมอบหมายจากนายกองคํการบริหารส่วนตำบล
  - (๓) จัดให้มีการทดสอบความรู้ด้านระเบียบ กฎหมาย และขั้นตอนการปฏิบัติหน้าที่ราชการเป็นระยะ เพื่อกระตุ้นให้ผู้ได้รับการบรรจุและแต่งตั้งใหม่ มีการค้นคว้าศึกษาในเรื่องที่เกี่ยวข้องกับหน้าที่ของตนเองอย่างสม่ำเสมอ

#### ๑๔. ประกาศคุณธรรมและจริยธรรมของข้าราชการ พนักงานส่วนตำบลและพนักงานจ้าง

องค์การบริหารส่วนตำบลแก้งไก่อ ได้ประกาศคุณธรรมและจริยธรรมของพนักงานส่วนตำบลและพนักงานจ้าง ดังนี้

๑. พนักงานส่วนตำบลแก้งไก่อ จะพึงปฏิบัติหน้าที่ ด้วยความซื่อสัตย์ สุจริต และเที่ยงธรรม
๒. พนักงานส่วนตำบลแก้งไก่อ จะพึงปฏิบัติหน้าที่ราชการ ด้วยความอดุสาหะ เอาใจใส่ ระมัดระวังรักษาประโยชน์ของทางราชการอย่างเต็มกำลังความสามารถ
๓. พนักงานส่วนตำบลแก้งไก่อ จะพึงปฏิบัติตน ต่อผู้ร่วมงานด้วยความสุภาพเรียบร้อย รักษาความสามัคคี และไม่กระทำการอย่างใดที่เป็นการกลั่นแกล้งกัน
๔. พนักงานส่วนตำบลแก้งไก่อ จะพึงต้อนรับ ให้ความสะดวก ให้ความเป็นธรรม และให้การสงเคราะห์แก่ประชาชนผู้มาติดต่อราชการเกี่ยวกับหน้าที่ของตนโดยไม่ชักช้าและด้วยความสุภาพเรียบร้อย ไม่ดูหมิ่นเหยียดหยาม กดขี่หรือข่มเหง ประชาชน ผู้มาติดต่อราชการ

# ภาคผนวก



## คำสั่งองค์การบริหารส่วนตำบลแก้งไก่อ

ที่ ๑๓๕ /๒๕๖๒

เรื่อง แต่งตั้งคณะกรรมการปรับปรุงแผนอัตรากำลัง ๓ ปี (๒๕๖๑-๒๕๖๓)

ด้วยองค์การบริหารส่วนตำบลแก้งไก่อ จะปรับปรุงแผนอัตรากำลังขององค์การบริหารส่วนตำบลแก้งไก่อ ครั้งที่ ๔ เดือน มิถุนายน ๒๕๖๒ เพื่อใช้กำหนดตำแหน่งพนักงาน พนักงานจ้าง เป็นระยะเวลา ๓ ปี (๒๕๖๑-๒๕๖๓) แทนแผนอัตรากำลังฉบับเดิม อาศัยอำนาจตามความในข้อ ๑ แห่งประกาศกำหนดหลักเกณฑ์การจัดทำแผนอัตรากำลังพนักงานส่วนตำบลขององค์การบริหารส่วนตำบล ลงวันที่ ๒๑ สิงหาคม ๒๕๔๕ และมติ ก.อบต.จังหวัดหนองคาย ครั้งที่ ๑๑/๒๕๕๕ ลงวันที่ ๒๒ พฤศจิกายน ๒๕๕๕ ให้องค์การบริหารส่วนตำบลเสนอขอความเห็นชอบเพื่อปรับกรอบอัตรากำลัง กรณีกำหนดตำแหน่งใหม่ได้ปีละ ๓ ครั้ง องค์การบริหารส่วนตำบลแก้งไก่อ จึงแต่งตั้งให้บุคคลผู้มีชื่อและตำแหน่งดังต่อไปนี้ เป็นคณะกรรมการปรับปรุงแผนอัตรากำลัง ๓ ปี ขององค์การบริหารส่วนตำบลแก้งไก่อ คือ

๑. นางสาวพวงเพชร บริหาร ตำแหน่ง ปลัดองค์การบริหารส่วนตำบลแก้งไก่อ. ประธานกรรมการ
๒. จำเริญสมพงษ์ พลบูรณ์ ตำแหน่ง รองปลัดองค์การบริหารส่วนตำบลแก้งไก่อ กรรมการ
๓. จำเริญสุริย น พัดนะ ตำแหน่ง หัวหน้าสำนักปลัด กรรมการ
๔. นางคำผอง ภูมิ ตำแหน่ง นักวิชาการศึกษา เลขาธิการ

ให้คณะกรรมการมีหน้าที่ร่วมกันพิจารณาปรับปรุงแผนอัตรากำลังขององค์การบริหารส่วนตำบลแก้งไก่อ และบันทึกเสนอนายกองค์การบริหารส่วนตำบล เพื่อเสนอขอความเห็นชอบต่อคณะกรรมการพนักงานส่วนตำบลจังหวัดหนองคาย (ก.อบต.จังหวัดหนองคาย) ทั้งนี้ในแผนอัตรากำลัง อย่างน้อย จะต้องประกอบด้วยสาระสำคัญ ดังนี้

๑. สภาพทั่วไปขององค์การบริหารส่วนตำบล
๒. เหตุผลและความจำเป็นการขอกำหนดตำแหน่งเพิ่มเติม หรือขอปรับปรุงการกำหนดตำแหน่ง
๓. ชื่อตำแหน่ง สายงาน ระดับตำแหน่ง และจำนวนตำแหน่งที่ขอกำหนดใหม่และขอปรับปรุงการกำหนดตำแหน่ง
๔. ลักษณะงาน หน้าที่ความรับผิดชอบที่จะมอบหมายให้ตำแหน่งที่ขอกำหนดใหม่และตำแหน่งที่ขอปรับปรุงการกำหนดตำแหน่งใหม่ ปฏิบัติมีงานอะไรบ้าง
๕. ความยากและคุณภาพของงาน และปริมาณงานหรือภารกิจที่เพิ่มมากขึ้นจากเดิมถึงขนาดที่มีความจำเป็นต้องกำหนดตำแหน่งเพิ่มเติม หรือมีการปรับปรุงการกำหนดตำแหน่ง โดยให้ทำการเปรียบเทียบให้เห็นว่าภารกิจปัจจุบันมีอะไรบ้าง จำนวนเท่าใดบ้าง และภารกิจที่เพิ่มมากขึ้น หรือลดลงมีอะไรบ้าง
๖. กรอบโครงสร้างส่วนราชการ และตำแหน่งขององค์การบริหารส่วนตำบลทั้งหมด
๗. กรอบโครงสร้างอัตรากำลังเดิม และกรอบโครงสร้างอัตรากำลังที่ขอกำหนดตำแหน่งใหม่ และที่ขอปรับปรุงการกำหนดตำแหน่งใหม่
๘. ตารางการวิเคราะห์ภาระค่าใช้จ่าย (ให้ลงรายได้ไม่รวมเงินอุดหนุนของปีงบประมาณที่แล้วมาด้วย)

๘. บัญชีแสดงการจัดคนลงสู่ตำแหน่งตามกรอบอัตรากำลังและเตรียมเอกสารอื่นๆ ที่ทาง ก.อบต.จังหวัดหนองคาย ต้องการพิจารณาเพิ่มเติม

ทั้งนี้ ตั้งแต่บัดนี้เป็นต้นไป

สั่ง ณ วันที่ ๒๓ เดือนพฤษภาคม พ.ศ. ๒๕๖๒



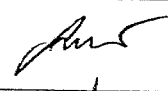
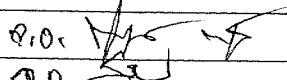
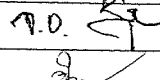
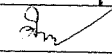
(นางสาวพวงเพชร บริหาร)

ปลัดองค์การบริหารส่วนตำบล ปฏิบัติหน้าที่

นายกองค์การบริหารส่วนตำบลแก้งไก่อ

รายงานการประชุม  
พิจารณาปรับปรุงแผนอัตรากำลัง ๓ ปี (ปีงบประมาณ ๒๕๖๑ - ๒๕๖๓) ปรับปรุง ครั้งที่ ๔  
เดือน มิถุนายน พ.ศ. ๒๕๖๒  
วันที่ ๑๐ พฤษภาคม ๒๕๖๒ ณ เวลา ๑๐.๓๐ น. ห้องประชุมองค์การบริหารส่วนตำบลแก้งไก่อ

รายชื่อผู้เข้าประชุม

ลำดับ ที่	ชื่อ-สกุล	ตำแหน่ง	ลายมือชื่อ	หมายเหตุ
๑	นางสาวพวงเพชร บริหาร	ปลัดองค์การบริหารส่วนตำบล ปฏิบัติหน้าที่ นายกองค์การบริหารส่วนตำบลแก้งไก่อ		ประธาน กรรมการ
๒	จำเอนสมพงษ์ พลบูรณ์	รองปลัดองค์การบริหารส่วนตำบลแก้งไก่อ	จ.อ. 	กรรมการ
๓	จำเอนสุริยน พัวตนะ	หัวหน้าสำนักปลัดฯ	จ.อ. 	กรรมการ
๔	นางคำผอง ภูมิ	นักวิชาการศึกษา		เลขานุการฯ

เริ่มประชุม ๑๐.๓๐ น.

ระเบียบวาระที่ ๑ เรื่องประธานแจ้งที่ประชุมทราบ  
-ไม่มี-

ระเบียบวาระที่ ๒ เรื่องรับรองรายงานการประชุมครั้งที่แล้ว  
-ไม่มี-

ระเบียบวาระที่ ๓ เรื่องเสนอเพื่อพิจารณา

พิจารณาปรับปรุงแผนอัตรากำลัง ๓ ปี (๒๕๖๑ - ๒๕๖๓) ครั้งที่ ๔ เดือนมิถุนายน ๒๕๖๒  
เพื่อให้สอดคล้องกับภารกิจและหน้าที่รับผิดชอบในสถานะปัจจุบัน

- กองคลัง (จำเอนสมพงษ์ พลบูรณ์ รองปลัดองค์การบริหารส่วนตำบล รักษา  
ราชการแทนผู้อำนวยการกองคลัง) ซึ่งแจ้งกรณีไม่มีบุคลากรในการปฏิบัติหน้าที่ กองคลัง  
ตำแหน่งต่างๆ ดังนี้

๑. ผู้อำนวยการกองคลัง ระดับต้น ว่างเดิม(ขอบัญชีกรมฯ)
๒. นักวิชาการเงินและบัญชี ปก. / ชก. ว่างเดิม(ขอบัญชีกรมฯ)
๓. นักวิชาการจัดเก็บรายได้ ปก. / ชก. ว่างเดิม(ขอบัญชีกรมฯ)
๔. เจ้าพนักงานพัสดุ ปง. / ชง. ว่างเดิม(ขอบัญชีกรมฯ)

ซึ่งไม่มีพนักงานส่วนตำบลปฏิบัติงานในกองคลังเลย

มติที่ประชุม เห็นชอบให้ขอใช้บัญชีกรมส่งเสริมการปกครองท้องถิ่น

- กองช่าง (จำเอนสุริยน พัวตนะ หัวหน้าสำนักปลัด รักษาราชการแทนผู้อำนวยการกอง  
ช่าง)ซึ่งแจ้งกรณีไม่มีบุคลากรในการปฏิบัติหน้าที่ กองช่าง ตำแหน่งต่างๆ ดังนี้

๑. ผู้อำนวยการกองช่าง ระดับต้น ว่างเดิม(ขอบัญชีกรมฯ)

๒. หัวหน้าฝ่ายก่อสร้าง ระดับต้น      ว่างเดิม(ขอบัญญัติกรมฯ)  
๓. นายช่างโยธา ปง. / ชง.      ว่างเดิม(ขอบัญญัติกรมฯ)

มติที่ประชุม เห็นชอบให้ขอใช้บัญญัติกรมส่งเสริมการปกครองท้องถิ่น  
- ปลัดองค์การบริหารส่วนตำบล ในส่วนราชการกองอื่นๆ มีส่วนราชการไหนเสนอตำแหน่ง  
เพิ่มหรือยุบตำแหน่งหรือไม่  
- สำนักปลัด (จำเอกสุรียน พัวตนะ หัวหน้าสำนักปลัด) ชี้แจงกรณีขอปรับปรุงกรอบ  
อัตรากำลังดังนี้

๑. ยุบ ตำแหน่งนักป้องกันและบรรเทาสาธารณภัย ปก. / ชก.  
๒. กำหนดเพิ่ม ตำแหน่งเจ้าพนักงานป้องกันและบรรเทาสาธารณภัย ปง./ ชง.  
๓. ตำแหน่งนักทรัพยากรบุคคล ปก. / ชก. ว่างเดิม(ขอบัญญัติกรมฯ)  
๔. ตำแหน่งนักพัฒนาชุมชน ปก./ ชก. ว่างเดิม(ขอบัญญัติกรมฯ)

มติที่ประชุม เห็นชอบให้ดำเนินการปรับปรุงแผนอัตรากำลัง ๓ ปี (ปีงบประมาณ ๒๕๖๑ - ๒๕๖๓)  
ปรับปรุงครั้งที่ ๔ เดือน มิถุนายน พ.ศ. ๒๕๖๒ ดังนี้

๑. ยุบ ตำแหน่ง นักป้องกันและบรรเทาสาธารณภัย ปก. / ชก.  
๒. กำหนดตำแหน่งเพิ่ม ตำแหน่ง เจ้าพนักงานป้องกันและบรรเทาสาธารณภัย ปง./ ชง.  
๓. ขอใช้บัญญัติกรมส่งเสริมการปกครองท้องถิ่น เพื่อบรรจุพนักงานส่วนตำบล ตำแหน่งนัก  
ทรัพยากรบุคคล ปก. / ชก.  
๔. ขอใช้บัญญัติกรมส่งเสริมการปกครองท้องถิ่น เพื่อบรรจุพนักงานส่วนตำบล ตำแหน่ง  
นักพัฒนาชุมชน ปก./ ชก.

ระเบียบวาระที่ ๔ เรื่อง อื่น ๆ

-ไม่มี-

ปิดประชุม

ลงชื่อ

(นางคำผอง ภูมิ)

เลขานุการ

ผู้จัดรายงานการประชุม

ลงชื่อ

(นางสาวพวงเพชร บริหาร)

ประธานกรรมการ

ผู้ตรวจรายงานการประชุม



**กรอบอัตรากำลังพนักงานส่วนตำบล ๓ ปี ระหว่างปี พ.ศ. ๒๕๖๑ - ๒๕๖๓**  
**กรอบอัตรากำลัง ๓ ปี (พ.ศ.๒๕๖๑-๒๕๖๓) ปรับปรุงครั้งที่ ๓ เดือนกุมภาพันธ์ ๒๕๖๒ องค์การบริหารส่วนตำบลแก้งไก่อ**

ส่วนราชการ	กรอบอัตรากำลังเดิม	กรอบอัตรากำลังใหม่			เพิ่ม/ลด			หมายเหตุ
		๒๕๖๑	๒๕๖๒	๒๕๖๓	๒๕๖๑	๒๕๖๒	๒๕๖๓	
ปลัด อบต.นักบริหารงานท้องถิ่น ระดับกลาง	๑	๑	๑	๑	-	-	-	
รองปลัด อบต.นักบริหารงานท้องถิ่น ระดับต้น	๑	๑	๑	๑	-	-	-	
<b>รวม</b>	<b>๒</b>	<b>๒</b>	<b>๒</b>	<b>๒</b>	<b>-</b>	<b>-</b>	<b>-</b>	
<b>สำนักปลัด อบต.(๐๑)</b>								
พนักงานส่วนตำบล								
นักบริหารงานทั่วไป ระดับต้น(หน.สป.)	๑	๑	๑	๑	-	-	-	
นักวิเคราะห์นโยบายและแผน ปก./ชก.	๑	๑	๑	๑	-	-	-	
นักทรัพยากรบุคคล ปก./ชก.	๑	๑	๑	๑	-	-	-	
นักพัฒนาชุมชน ปก./ชก.	๑	๑	๑	๑	-	-	-	
นักป้องกันบรรเทาสาธารณภัย ปก./ชก.	๑	๑	๑	๑	-	-	-	
พนักงานจ้าง								ว่างเต็ม
ผู้ช่วยเจ้าพนักงานธุรการ(ภารกิจ)	๑	๑	๑	๑	-	-	-	
เจ้าหน้าที่ประจำรถขยะ(ภารกิจ)	๓	๓	๓	๓	-	-	-	
พนักงานขับรถยนต์(ภารกิจ)	๑	๑	๑	๑	-	-	-	
พนักงานขับรถบรรทุกน้ำ(ทั่วไป)	-	๑	๑	๑	+๑	-	-	
<b>รวม</b>	<b>๑๐</b>	<b>๑๑</b>	<b>๑๑</b>	<b>๑๑</b>	<b>+๑</b>	<b>-</b>	<b>-</b>	
<b>กองคลัง(๐๔)</b>								
พนักงานส่วนตำบล								
นักบริหารงานการคลัง ระดับต้น(ผอ.กองคลัง)	๑	๑	๑	๑	-	-	-	ว่างเต็ม(ขอบัญชีกรมฯ)
นักวิชาการเงินและบัญชี ปก./ชก.	๑	๑	๑	๑	-	-	-	ว่างเต็ม
นักวิชาการจัดเก็บรายได้ ปก./ชก.	๑	๑	๑	๑	-	-	-	ว่างเต็ม(ขอบัญชีกรมฯ)
เจ้าพนักงานพัสดุ ปง./ชง.	๑	๑	๑	๑	-	-	-	ว่างเต็ม(ขอบัญชีกรมฯ)
พนักงานจ้าง								
ผู้ช่วยนักวิชาการจัดเก็บรายได้(ภารกิจ)	๑	๑	๑	๑	-	-	-	
ผู้ช่วยเจ้าพนักงานการเงินและบัญชี(ภารกิจ)	-	-	๑	๑	-	+๑	-	ว่างเต็ม
ผู้ช่วยเจ้าพนักงานพัสดุ(ภารกิจ)	-	-	๑	๑	-	+๑	-	กำหนดเพิ่ม
<b>รวม</b>	<b>๕</b>	<b>๕</b>	<b>๗</b>	<b>๗</b>	<b>-</b>	<b>+๒</b>	<b>-</b>	
<b>กองช่าง(๐๕)</b>								
พนักงานส่วนตำบล								
นักบริหารงานช่าง ระดับต้น(ผอ.กองช่าง)	๑	๑	๑	๑	-	-	-	ว่างเต็ม(ขอบัญชีกรมฯ)
นักบริหารงานช่าง ระดับต้น(หน.ฝ่ายก่อสร้าง)	๑	๑	๑	๑	-	-	-	ว่างเต็ม(ขอบัญชีกรมฯ)
นายช่างโยธา ปง./ชง.	๑	๑	๑	๑	-	-	-	ว่างเต็ม(ขอบัญชีกรมฯ)
พนักงานจ้าง								
คนสวน(ภารกิจ)	๑	๑	๑	๑	-	-	-	
ผู้ช่วยนายช่างโยธา(ภารกิจ)	-	๑	๑	๑	+๑	-	-	
คนงานทั่วไป(ทั่วไป)	๑	๑	๑	๑	-	-	-	
<b>รวม</b>	<b>๕</b>	<b>๖</b>	<b>๖</b>	<b>๖</b>	<b>+๑</b>	<b>-</b>	<b>-</b>	

ส่วนราชการ	กรอบอัตรา กำลังเดิม	กรอบอัตรากำลังใหม่			เพิ่ม/ลด			หมายเหตุ
		๒๕๖๑	๒๕๖๒	๒๕๖๓	๒๕๖๑	๒๕๖๒	๒๕๖๓	
<b>กองการศึกษา(๐๘)</b>								
พนักงานส่วนตำบล								
นักบริหารงานการศึกษา ระดับต้น(ผอ.กองการศึกษา)	๑	๑	๑	๑	-	-	-	ว่างเดิม(ขอบัญชีกรมฯ)
นักบริหารงานการศึกษา ระดับต้น(หน.ฝ่ายบริหารการศึกษา)	๑	๑	๑	๑	-	-	-	ว่างเดิม(ขอบัญชีกรมฯ)
นักวิชาการศึกษา ปก./ชก.	๑	๑	๑	๑	-	-	-	
พนักงานจ้าง								
คนงานทั่วไป(ทั่วไป)	-	๑	๑	๑	+๑	-	-	
<b>ศูนย์พัฒนาเด็กเล็กบ้านนาขาม</b>								
ครูผู้ดูแลเด็ก (ค.ศ.๑)	๑	๑	๑	๑	-	-	-	ถ่ายโอน
พนักงานจ้าง								
ผู้ดูแลเด็ก(ภารกิจ)	๑	๑	๑	๑	-	-	-	ถ่ายโอน
ผู้ดูแลเด็ก(ทั่วไป)	๑	๑	๑	๑	-	-	-	จ้างบท้องถิ่น
<b>ศูนย์พัฒนาเด็กเล็กบ้านโสกกล้า</b>								
ครูผู้ดูแลเด็ก (ค.ศ.๑)	๑	๑	๑	๑	-	-	-	ถ่ายโอน
พนักงานจ้าง								
ผู้ดูแลเด็ก(ภารกิจ)	๑	๑	๑	๑	-	-	-	ถ่ายโอน
<b>รวม</b>	<b>๘</b>	<b>๙</b>	<b>๙</b>	<b>๙</b>	<b>+๑</b>	<b>+๑</b>	<b>-</b>	
<b>รวมทั้งหมด</b>	<b>๓๐</b>	<b>๓๓</b>	<b>๓๕</b>	<b>๓๕</b>	<b>+๓</b>	<b>+๒</b>	<b>-</b>	







๑๐.๑. ภาระค่าใช้จ่ายเกี่ยวกับเงินเดือน และประโยชน์ตอบแทนอื่น(แยกตามส่วนราชการ)

๑. ปลัดองค์การบริหารส่วนตำบลและรองปลัดองค์การบริหารส่วนตำบล มีอัตราค่าจ้าง ปัจจุบันจำนวน ๒ ตำแหน่ง ๒ อัตราดังนี้

ที่	ตำแหน่ง	จำนวน(คน)	อัตราเงินเดือน	รวม	ขั้นที่เพิ่มในแต่ละปี	
					๒๕๖๑	๒๕๖๒
๑	นักบริหารงาน อบต. (ปลัด อบต.)	๑	๕๕,๕๐๐	๕๕๐,๘๐๐	๑๔,๘๘๐	๒๕,๖๓
๒	นักบริหารงาน อบต. (รองปลัด อบต.)	๑	๓๑,๕๓๐	๓๓๘,๓๖๐	๑๒,๙๖๐	๑๓,๔๔๐

๒. สำนักปลัด อบต. มีอัตราค่าจ้าง ปัจจุบันจำนวน ๙ ตำแหน่ง ๑๑ อัตรา

ที่	ตำแหน่ง	จำนวน(คน)	อัตราเงินเดือน	รวม	ขั้นที่เพิ่มในแต่ละปี	
					๒๕๖๑	๒๕๖๒
๑	นักบริหารงานทั่วไป(หน.สำนักงานปลัด)	๑	๓๔,๒๙๐	๔๑๑,๔๘๐	๑๓,๐๘๐	๑๓,๓๒๐
๒	นักวิเคราะห์นโยบายและแผน	๑	๒๔,๙๗๐	๒๙๙,๖๔๐	๑๒,๐๐๐	๑๒,๖๐๐
๓	นักทรัพยากรบุคคล	๑	๒๔,๐๑๐	๒๘๘,๑๒๐	๑๑,๕๒๐	๑๒,๑๒๐
๔	นักพัฒนาชุมชน	๑	๒๓,๗๑๐	๒๘๔,๕๒๐	๙,๒๔๐	๙,๗๒๐
๕	นักป้องกันบรรเทาสาธารณภัย	๑	๒๙,๖๑๐	๓๕๕,๓๒๐	๘,๔๔๐	๘,๘๘๐
๖	พนักงานจ้าง					
๗	ผู้ช่วยเจ้าพนักงานธุรการ(ภารกิจ)	๑	๑๔,๔๙๐	๑๗๓,๘๘๐	๖,๙๖๐	๗,๕๖๐
๘	เจ้าหน้าที่ประจำรถขยะ(ภารกิจ)	๓	๓๘,๒๒๐	๔๕๘,๖๔๐	๑๘,๓๖๐	๒๐,๑๖๐
๙	พนักงานขับรถยนต์(ภารกิจ)	๑	๑๑,๕๗๐	๑๓๘,๘๔๐	๕,๖๔๐	๖,๑๒๐
	พนักงานขับรถทุกน้ำ(ทั่วไป)	๑			๑๐๘,๐๐๐	๐

๓. กองคลัง มีอัตราค่าจ้าง ปัจจุบันจำนวน ๗ ตำแหน่ง ๗ อัตรา

ที่	ตำแหน่ง	จำนวน(คน)	อัตราเงินเดือน	รวม	ขั้นที่เพิ่มในแต่ละปี	
					๒๕๖๑	๒๕๖๒
๑	นักบริหารงานการคลัง(ผอ.กองคลัง)	๑	๓๕,๓๘๐	๔๒๔,๕๖๐	๑๒,๑๒๐	๑๓,๔๔๐
๒	นักวิชาการเงินและบัญชี	๑	๒๙,๖๑๐	๓๕๕,๓๒๐	๘,๖๔๐	๘,๘๘๐
๓	นักวิชาการจัดเก็บรายได้	๑	๒๙,๖๑๐	๓๕๕,๓๒๐	๘,๖๔๐	๘,๘๘๐
๔	เจ้าพนักงานพัสดุ	๑	๒๔,๘๒๕	๒๙๗,๙๐๐	๙,๗๒๐	๙,๗๒๐

