



ประกาศองค์การบริหารส่วนตำบลแก้งไก่อ
เรื่อง ประกาศใช้แผนพัฒนาบุคลากร ๓ ปี ประจำปีงบประมาณ พ.ศ. ๒๕๖๗ - ๒๕๖๙

ด้วยองค์การบริหารส่วนตำบลแก้งไก่อ ได้จัดทำแผนพัฒนาบุคลากร ๓ ปี ประจำปีงบประมาณ พ.ศ. ๒๕๖๗ - ๒๕๖๙ เพื่อเป็นแนวทางในการพัฒนาพนักงานส่วนตำบลและพนักงานจ้างขององค์การบริหารส่วนตำบลแก้งไก่อ

อาศัยประกาศคณะกรรมการพนักงานส่วนตำบลจังหวัดหนองคาย เรื่องหลักเกณฑ์และเงื่อนไขเกี่ยวกับการบริหารงานบุคคล ขององค์การบริหารส่วนตำบล ลงวันที่ ๑๑ พฤศจิกายน ๒๕๕๕ และที่แก้ไขเพิ่มเติมถึงหมวดที่ ๑๒ กิจกรรมอันเกี่ยวกับการบริหารงานบุคคล ส่วนที่ ๓ การพัฒนาพนักงานส่วนตำบล ข้อ ๒๖๙ ให้องค์กรปกครองส่วนท้องถิ่นจัดทำแผนการพัฒนาบุคลากร ประกอบกับมติคณะกรรมการพนักงานส่วนตำบลจังหวัดหนองคาย ครั้งที่ ๑๐/๒๕๖๖ เมื่อวันที่ ๒๘ เดือนกันยายน พ.ศ. ๒๕๖๖ องค์การบริหารส่วนตำบลแก้งไก่อจึงประกาศใช้แผนพัฒนาบุคลากร ๓ ปี ประจำปีงบประมาณ พ.ศ. ๒๕๖๗ - ๒๕๖๙ ทั้งนี้ ตั้งแต่วันที่ ๑ ตุลาคม ๒๕๖๖ เป็นต้นไป

จึงประกาศให้ทราบโดยทั่วกัน

ประกาศ ณ วันที่ ๒๙ เดือนกันยายน พ.ศ. ๒๕๖๖

ขอแสดงความนับถือ

(นายคำพันธ์ เขาวเลิศ)

นายกองค์การบริหารส่วนตำบลแก้งไก่อ



แผนอัตรากำลัง ๓ ปี ประจำปีงบประมาณ พ.ศ. ๒๕๖๗ - ๒๕๖๙

องค์การบริหารส่วนตำบลแก้งไก่
อำเภอสังคม จังหวัดหนองคาย

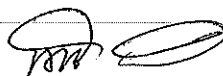


จัดทำโดย
งานการเจ้าหน้าที่
สำนักปลัด องค์การบริหารส่วนตำบลแก้งไก่
<https://www.khangkhai.go.th>
โทร ๐-๔๒๔๔-๑๖๐๙

คำนำ

ด้วย ก.จ. ก.ท. และ ก.อบต. กำหนดให้ แผนอัตรากำลัง ๓ ปี เป็นเครื่องมือสำคัญในการตรวจสอบการใช้ตำแหน่งขององค์การบริหารส่วนตำบล เทศบาล องค์การบริหารส่วนตำบล และเมืองพัทยา ให้เป็นไปอย่างคุ้มค่า มีประสิทธิภาพ ตลอดจนเพื่อควบคุมภาระค่าใช้จ่ายด้านการบริหารงานบุคคลไม่ให้เกินกว่าร้อยละ ๔๐ ของงบประมาณรายจ่ายประจำปี ตามมาตรา ๓๕ แห่งพระราชบัญญัติระเบียบบริหารงานบุคคลส่วนท้องถิ่น พ.ศ. ๒๕๕๒ พร้อมกันนี้ได้มีหนังสือ สำนักงาน ก.จ. ก.ท. และ ก.อบต. ที่ มท ๐๘๐๙.๒/ว ๓๖ แจ้งแนวทางการจัดทำแผนอัตรากำลัง ๓ ปี ประจำปีงบประมาณ พ.ศ. ๒๕๖๗ - ๒๕๖๙ ขึ้น โดยมีสาระสำคัญ คือ ให้องค์กรปกครองส่วนท้องถิ่นทุกแห่งจัดทำแผนอัตรากำลัง ๓ ปี ประจำปีงบประมาณ พ.ศ. ๒๕๖๗ - ๒๕๖๙ ทั้งนี้ให้ถือปฏิบัติตามประกาศคณะกรรมการข้าราชการหรือพนักงานส่วนท้องถิ่น(ก.จ.จ ก.ท.จ ก.อบต.จังหวัดและ ก.เมืองพัทยา) เรื่อง หลักเกณฑ์และเงื่อนไขเกี่ยวกับการบริหารงานบุคคลขององค์กรปกครองส่วนท้องถิ่น หมวด ๒ เรื่อง การกำหนดประเภท จำนวน และอัตราตำแหน่ง และคู่มือการจัดทำแผนอัตรากำลัง ๓ ปี ประจำปีงบประมาณ พ.ศ. ๒๕๖๗ - ๒๕๖๙ เพื่อเป็นการปฏิบัติตามระเบียบ ดังกล่าว องค์การบริหารส่วนตำบลแก้งไก่อ่ จึงได้จัดทำแผนอัตรากำลัง ๓ ปี ประจำปีงบประมาณ พ.ศ. ๒๕๖๗ - ๒๕๖๙ ขึ้น

เพื่อให้อัตรากำลังขององค์การบริหารส่วนตำบลแก้งไก่อ่ มีความเหมาะสม สอดคล้องกับภารกิจอำนาจหน้าที่ ความรับผิดชอบ ลักษณะงานและปริมาณงานที่เปลี่ยนแปลงไป องค์การบริหารส่วนตำบลแก้งไก่อ่ จึงจัดทำแผนอัตรากำลัง ๓ ปี ประจำปีงบประมาณ พ.ศ. ๒๕๖๗ - ๒๕๖๙ ขึ้น เพื่อให้สามารถตรวจสอบการใช้ตำแหน่งให้เป็นไปอย่างคุ้มค่า มีประสิทธิภาพ ตลอดจนเพื่อควบคุมภาระค่าใช้จ่ายด้านการบริหารงานบุคคลไม่ให้เกินกว่าร้อยละ ๔๐ ของงบประมาณรายจ่ายประจำปี



(นายคำพันธ์ เขาวเลิศ)

นายกองค์การบริหารส่วนตำบลแก้งไก่อ่

แผนอัตรากำลัง ๓ ปี ประจำปีงบประมาณ พ.ศ. ๒๕๖๗ - ๒๕๖๙
องค์การบริหารส่วนตำบลแก้งไก่อำเภอสังขม จังหวัดหนองคาย

สารบัญ

	หน้า
๑. หลักการและเหตุผล	๑
๒. วัตถุประสงค์	๒
๓. กรอบแนวคิดในการจัดทำแผนอัตรากำลัง ๓ ปี	๓
๔. สภาพปัญหา ความต้องการของประชาชนในเขตพื้นที่องค์การบริหารส่วนตำบลแก้งไก่อ	๕
๕. ภารกิจ อำนาจหน้าที่ขององค์การบริหารส่วนตำบลแก้งไก่อ	๑๐
๖. ภารกิจหลัก และภารกิจรอง ที่องค์การบริหารส่วนตำบลแก้งไก่อจะดำเนินการ	๑๑
๗. สรุปปัญหาและแนวทางในการกำหนดโครงสร้างส่วนราชการและกรอบอัตรากำลัง	๑๑
๘. โครงสร้างการกำหนดส่วนราชการ	๑๒
- กรอบอัตรากำลัง ๓ ปี	๑๘
๙. ภาระค่าใช้จ่ายเกี่ยวกับเงินเดือนและประโยชน์ตอบแทนอื่น	๒๑
๑๐. แผนภูมิโครงสร้างการแบ่งส่วนราชการตามแผนอัตรากำลัง ๓ ปี	๒๕
๑๑. บัญชีแสดงการจัดคนลงสู่ตำแหน่งและการกำหนดเลขที่ตำแหน่งในส่วนราชการ	๓๑
๑๒. แนวทางการพัฒนาพนักงานส่วนตำบลและพนักงานจ้าง	๓๕
๑๓. ประกาศคุณธรรม จริยธรรมของพนักงานส่วนตำบลและพนักงานจ้าง	๓๖
ภาคผนวก	
- คำสั่งแต่งตั้งคณะกรรมการปรับปรุงแผนอัตรากำลัง ๓ ปี ประจำปีงบประมาณ พ.ศ.๒๕๖๗-๒๕๖๙	
- รายงานการประชุม คณะกรรมการปรับปรุงแผนอัตรากำลัง ๓ ปี ประจำปีงบประมาณ พ.ศ. ๒๕๖๗ - ๒๕๖๙	

๑. หลักการและเหตุผล

๑.๑ ประกาศคณะกรรมการกลางพนักงานส่วนตำบล (ก.อบต.) เรื่อง มาตรฐานทั่วไปเกี่ยวกับอัตราตำแหน่ง และมาตรฐานของตำแหน่ง ลงวันที่ ๒๒ พฤศจิกายน ๒๕๔๔ และ (ฉบับที่ ๒) พ.ศ. ๒๕๕๘ ลงวันที่ ๔ กันยายน ๒๕๕๘ ข้อ ๕ กำหนดให้คณะกรรมการพนักงานส่วนตำบล (ก.จังหวัด) พิจารณากำหนดตำแหน่งพนักงานส่วนตำบลว่าจะมีตำแหน่งใด ระดับใด อยู่ในส่วนราชการใด จำนวนเท่าใด ให้คำนึงถึงภาระหน้าที่ความรับผิดชอบ ลักษณะงานที่ต้องปฏิบัติ ความยาก ปริมาณและคุณภาพของงาน ตลอดจนทั้งภาระค่าใช้จ่ายด้านบุคคลขององค์การบริหารส่วนตำบล โดยให้องค์การบริหารส่วนตำบล จัดทำแผนอัตรากำลังของพนักงานส่วนตำบล เพื่อใช้ในการกำหนดตำแหน่ง โดยความเห็นชอบของคณะกรรมการพนักงานส่วนตำบล (ก.จังหวัด) ทั้งนี้ให้เป็นไปตามหลักเกณฑ์และวิธีการที่คณะกรรมการกลางพนักงานส่วนตำบล (ก.อบต.) กำหนด

๑.๒ คณะกรรมการกลางพนักงานส่วนตำบล (ก.อบต.) ได้มีมติเห็นชอบประกาศการกำหนดตำแหน่งพนักงานส่วนตำบล โดยรัฐมนตรีว่าการกระทรวงมหาดไทย ได้ลงนามประกาศ ณ วันที่ ๒๑ สิงหาคม ๒๕๔๕ กำหนดแนวทางให้องค์การบริหารส่วนตำบล จัดทำแผนอัตรากำลังขององค์การบริหารส่วนตำบล เพื่อเป็นกรอบในการกำหนดตำแหน่งและการใช้ตำแหน่งพนักงานส่วนตำบล โดยเสนอให้คณะกรรมการพนักงานส่วนตำบล (ก.จังหวัด) พิจารณาให้ความเห็นชอบ โดยกำหนดให้องค์การบริหารส่วนตำบล แต่งตั้งคณะกรรมการจัดทำแผนอัตรากำลัง เพื่อวิเคราะห์อำนาจหน้าที่และภารกิจขององค์การบริหารส่วนตำบล วิเคราะห์ความต้องการกำลังคน วิเคราะห์การวางแผนการใช้กำลังคน จัดทำกรอบอัตรากำลัง และกำหนดหลักเกณฑ์และเงื่อนไขในการกำหนดตำแหน่งพนักงานส่วนตำบลตามแผนอัตรากำลัง ๓ ปี

๑.๓ ประกาศคณะกรรมการพนักงานส่วนตำบลจังหวัดหนองคาย เรื่อง หลักเกณฑ์และเงื่อนไขเกี่ยวกับการบริหารงานบุคคลขององค์การบริหารส่วนตำบล ได้กำหนดหลักเกณฑ์ และวิธีปฏิบัติที่ได้กำหนดไว้ตามมาตรฐานทั่วไปตาม ข้อ ๑.๑ และตามประกาศกำหนด ตามข้อ ๑.๒ ซึ่งคณะกรรมการกลางพนักงานส่วนตำบล (ก.อบต.) ได้ให้ความเห็นชอบแล้วในการประชุม คณะกรรมการกลางพนักงานส่วนตำบล ครั้งที่ ๔/๒๕๔๕ เมื่อวันที่ ๒๓ เดือนกันยายน พ.ศ. ๒๕๔๕ และผู้ว่าราชการจังหวัดหนองคาย ในฐานะประธานคณะกรรมการพนักงานส่วนตำบลจังหวัดหนองคาย ได้ลงนาม เมื่อวันที่ ๒๔ เดือนตุลาคม พ.ศ. ๒๕๔๕

๑.๔ ประกาศคณะกรรมการพนักงานส่วนตำบลจังหวัดหนองคาย เรื่อง หลักเกณฑ์และเงื่อนไขเกี่ยวกับโครงสร้างการแบ่งส่วนราชการ วิธีการบริหารและการปฏิบัติงานของพนักงานส่วนตำบลและกิจการอื่นเกี่ยวกับการบริหารงานบุคคลในองค์การบริหารส่วนตำบล (ฉบับที่ ๒) พ.ศ. ๒๕๖๓ ลงวันที่ ๒๘ มกราคม พ.ศ. ๒๕๖๔ และประกาศคณะกรรมการพนักงานส่วนตำบลจังหวัดหนองคาย เรื่อง หลักเกณฑ์และเงื่อนไขเกี่ยวกับการกำหนดกอง สำนัก หรือส่วนราชการที่เรียกชื่ออย่างอื่นขององค์การบริหารส่วนตำบล พ.ศ. ๒๕๖๓ ลงวันที่ ๒๘ มกราคม พ.ศ. ๒๕๖๔ เพื่อให้องค์การบริหารส่วนตำบล มีโครงสร้างการแบ่งส่วนราชการที่เหมาะสมสอดคล้องกับลักษณะการบริหารอำนาจหน้าที่ ความรับผิดชอบ ปริมาณงาน และคุณภาพงานที่เพิ่มขึ้น

๑.๕ คณะกรรมการกลางข้าราชการหรือพนักงานส่วนท้องถิ่น(ก.กลาง)ได้มีมติเห็นชอบประกาศมาตรฐานทั่วไปเกี่ยวกับโครงสร้างส่วนราชการและระดับตำแหน่งขององค์กรปกครองส่วนท้องถิ่น ประกาศมาตรฐานทั่วไปเกี่ยวกับโครงสร้างการแบ่งส่วนราชการ วิธีการบริหารและการปฏิบัติงานของข้าราชการหรือพนักงานส่วนท้องถิ่น และกิจการอื่นเกี่ยวกับการบริการงานบุคคลในองค์กรปกครองส่วนท้องถิ่น และประกาศกำหนดกอง สำนัก หรือส่วนราชการที่เรียกชื่ออย่างอื่นขององค์กรปกครองส่วนท้องถิ่น โดยให้องค์กรปกครองส่วนท้องถิ่นกำหนด

/โครงสร้าง...

๒.๔ เพื่อเป็นแนวทางในการดำเนินการวางแผนการพัฒนาบุคลากรขององค์การบริหารส่วนตำบล แก้งไก่ให้เหมาะสม

๒.๕ เพื่อให้องค์การบริหารส่วนตำบลแก้งไก่ สามารถวางแผนอัตรากำลังในการบรรจุและแต่งตั้ง พนักงานส่วนตำบล ข้าราชการครู บุคลากรทางการศึกษา ลูกจ้างประจำ และพนักงานจ้าง เพื่อให้การบริหารงานของ องค์การบริหารส่วนตำบลแก้งไก่เกิดประโยชน์ต่อประชาชน เกิดผลสัมฤทธิ์ต่อภารกิจตามอำนาจหน้าที่ ความ รับผิดชอบอย่างมีประสิทธิภาพ มีความคุ้มค่า สามารถลดขั้นตอนการปฏิบัติงาน มีการลดภารกิจและยุบเลิกภารกิจ งานหรือหน่วยงานที่ไม่จำเป็น การปฏิบัติภารกิจสามารถให้บริการสาธารณะ แก้ไขปัญหาและตอบสนองความต้องการ ของประชาชนได้เป็นอย่างดี

๒.๖ เพื่อให้องค์การบริหารส่วนตำบลแก้งไก่ สามารถควบคุมภาระค่าใช้จ่ายด้านการบริหารงานบุคคล ให้เป็นไปตามที่กฎหมายกำหนด

๓. กรอบแนวคิดในการจัดทำแผนอัตรากำลัง ๓ ปี

คณะกรรมการจัดทำแผนอัตรากำลัง ๓ ปี ประกอบด้วย นายกององค์การบริหารส่วนตำบลแก้งไก่ เป็น ประธานกรรมการ ปลัดองค์การบริหารส่วนตำบล หัวหน้าส่วนราชการทุกส่วนราชการ เป็นกรรมการ หัวหน้าส่วน ราชการที่รับผิดชอบการบริหารงานบุคคล เป็นกรรมการและเลขานุการ และพนักงานส่วนท้องถิ่นที่ได้รับมอบหมายไม่ เกิน ๒ คน เป็นผู้ช่วยเลขานุการมีหน้าที่จัดทำแผนอัตรากำลัง ๓ ปี โดยมีขอบเขตเนื้อหาครอบคลุมในเรื่องต่างๆ ดังต่อไปนี้

๓.๑ การวิเคราะห์ภารกิจ อำนาจหน้าที่ความรับผิดชอบขององค์การบริหารส่วนตำบลแก้งไก่ ตาม กฎหมายจัดตั้งองค์การบริหารส่วนตำบล และตามพระราชบัญญัติแผนและขั้นตอนการกระจายอำนาจให้องค์กร ปกครองส่วนท้องถิ่น พ.ศ. ๒๕๔๒ ตลอดจนกฎหมายอื่นที่เกี่ยวข้อง ให้มีความสอดคล้องกับแผนพัฒนาเศรษฐกิจและ สังคมแห่งชาติ แผนพัฒนาจังหวัด แผนพัฒนาอำเภอ แผนพัฒนาตำบล นโยบายของรัฐบาล นโยบายผู้บริหาร และ สภาพปัญหาในพื้นที่ขององค์การบริหารส่วนตำบลแก้งไก่ เพื่อให้การดำเนินการขององค์การบริหารส่วนตำบลแก้งไก่ บรรลุผลตามพันธกิจที่ตั้งไว้ จึงจำเป็นต้องจัดสรรอัตรากำลังตามหน่วยงานต่างๆ ให้เหมาะสมกับเป้าหมายการ ดำเนินการ โดยมุมมองนี้เป็นการพิจารณาว่าลักษณะงานในปัจจุบันที่ดำเนินการอยู่นั้นครบถ้วนและตรงตามภารกิจ อำนาจหน้าที่ ความรับผิดชอบหรือไม่ อย่างไร หากลักษณะงานที่ทำอยู่ในปัจจุบันไม่ตรงกับภารกิจ อำนาจหน้าที่ ความรับผิดชอบ จึงต้องพิจารณาวางแผนกรอบอัตรากำลังให้ปรับเปลี่ยนไปตามทิศทางในอนาคต รวมถึงหากงานใน ปัจจุบันบางส่วนไม่ต้องดำเนินการแล้ว อาจทำให้การจัดสรรกำลังคนของบางส่วนราชการเปลี่ยนแปลงไป ทั้งนี้ เพื่อให้เกิดการเตรียมความพร้อมในเรื่องแผนอัตรากำลังคนให้สามารถรองรับสถานการณ์ที่อาจเปลี่ยนแปลงไปในอนาคต

๓.๒ การกำหนดโครงสร้างการแบ่งส่วนราชการภายในและการจัดระบบงาน เพื่อรองรับภารกิจตาม อำนาจหน้าที่ความรับผิดชอบ ให้สามารถแก้ปัญหาขององค์การบริหารส่วนตำบลแก้งไก่ ได้อย่างมีประสิทธิภาพ

๓.๓ การวิเคราะห์ต้นทุนค่าใช้จ่ายของกำลังคน : Supply pressure เป็นการนำประเด็นค่าใช้จ่าย บุคลากรเข้ามาร่วมในการพิจารณาเพื่อการจัดการทรัพยากรบุคคลที่มีอยู่เป็นไปอย่างมีประสิทธิภาพสูงสุด กำหนด ตำแหน่งในสายงานต่าง ๆ จำนวนตำแหน่งและระดับตำแหน่ง ให้เหมาะสมกับภาระหน้าที่ ความรับผิดชอบ ปริมาณ งานและคุณภาพของงาน รวมทั้งสร้างความก้าวหน้าในสายอาชีพของกลุ่มงานต่าง ๆ โดยในส่วนนี้จะคำนึงถึง

๓.๓.๑ การจัดระดับชั้นงานที่เหมาะสม ให้พิจารณาถึงต้นทุนต่อการกำหนดระดับชั้นงานในแต่ละประเภทเพื่อให้การกำหนดตำแหน่งและการปรับระดับชั้นงานเป็นไปอย่างประหยัดและมีประสิทธิภาพสูงสุด

๓.๓.๒ การจัดสรรประเภทของบุคลากรส่วนท้องถิ่น (พนักงานส่วนตำบล ข้าราชการครู บุคลากรทางการศึกษา ลูกจ้างประจำและพนักงานจ้าง) โดยหลักการแล้ว การจัดประเภทลักษณะงานผิดจะมีผลกระทบต่อประสิทธิภาพและต้นทุนในการทำงานขององค์กร ดังนั้นในการกำหนดอัตรากำลังพนักงานส่วนตำบลในแต่ละส่วนราชการจะต้องมีการพิจารณาว่า ตำแหน่งที่กำหนดในปัจจุบันมีความเหมาะสมหรือไม่ หรือควรเปลี่ยนลักษณะการกำหนดตำแหน่งเพื่อให้การทำงานเป็นไปอย่างมีประสิทธิภาพมากขึ้น โดยภาระค่าใช้จ่ายด้านการบริหารงานบุคคลต้องไม่เกินร้อยละ ๔๐ ของงบประมาณรายจ่าย ตามมาตรา ๓๕ แห่งพระราชบัญญัติระเบียบบริหารงานบุคคลส่วนท้องถิ่น พ.ศ. ๒๕๔๒

๓.๔ การวิเคราะห์กระบวนการและเวลาที่ใช้ในการปฏิบัติงาน เป็นการนำข้อมูลในการปฏิบัติงานตามกระบวนการจริง (Work process) ในอดีต เพื่อวิเคราะห์ปริมาณงานต่อบุคคลจริง โดยสมมติฐานที่ว่า งานใดที่ต้องมีกระบวนการและเวลาที่ใช้มากกว่าโดยเปรียบเทียบ ย่อมต้องใช้อัตรากำลังคนมากกว่า อย่างไรก็ตามในภาคราชการส่วนท้องถิ่นนั้น งานบางลักษณะ เช่น งานกำหนดนโยบาย งานมาตรฐาน งานเทคนิคด้านช่าง หรืองานบริการบางประเภทไม่สามารถกำหนดเวลามาตรฐานได้ ดังนั้น การคำนวณเวลาที่ใช้ในกรณีของภาคราชการส่วนท้องถิ่นนั้น จึงทำได้เพียงเป็นข้อมูลเปรียบเทียบ (Relative Information) มากกว่าจะเป็นข้อมูลที่ใช้ในการกำหนดคำนวณอัตรากำลังต่อหน่วยงานจริงเหมือนในภาคเอกชน นอกจากนั้นก่อนจะคำนวณเวลาที่ใช้ในการปฏิบัติงานแต่ละส่วนราชการ จะต้องพิจารณาปริมาณงาน ลักษณะงานที่ปฏิบัติว่ามีความสอดคล้องกับภารกิจของหน่วยงานหรือไม่ ในบางครั้งอาจเป็นไปได้ว่า งานที่ปฏิบัติอยู่ในปัจจุบันมีลักษณะเป็นงานโครงการพิเศษ หรืองานของหน่วยงานอื่น ก็มีความจำเป็นต้องมาใช้ประกอบการพิจารณาด้วย

๓.๕ การวิเคราะห์ผลงานที่ผ่านมาเพื่อประกอบการกำหนดกรอบอัตรากำลัง เป็นการนำผลลัพธ์ที่พึงประสงค์ของแต่ละส่วนราชการและพันธกิจขององค์กรมายึดโยงกับจำนวนกรอบอัตรากำลังที่ต้องใช้สำหรับการสร้างผลลัพธ์ที่พึงประสงค์ให้ได้ตามเป้าหมาย โดยสมมติฐานที่ว่า หากผลงานที่ผ่านมาเปรียบเทียบกับผลงานในปัจจุบันและในอนาคตมีความแตกต่างกันอย่างมีนัยสำคัญ อาจต้องมีการพิจารณาแนวทางในการกำหนด/เกลี่ยอัตรากำลังใหม่เพื่อให้เกิดการทำงานที่มีประสิทธิภาพและสนับสนุนการทำงานตามภารกิจของส่วนราชการและองค์กรอย่างสูงสุด

๓.๖ การวิเคราะห์ข้อมูลจากความคิดเห็นแบบ ๓๖๐ องศา เป็นการสอบถามความคิดเห็นจากผู้ที่มีส่วนได้ส่วนเสียหรือนำประเด็นต่างๆ อย่างเรื่องการบริหารงาน งบประมาณ คน มาพิจารณาอย่างน้อยใน ๓ ประเด็น ดังนี้

๓.๖.๑ เรื่องพื้นที่และการจัดโครงสร้างองค์กร เนื่องจากการจัดโครงสร้างองค์กรและการแบ่งงานในพื้นที่นั้นจะมีผลต่อการกำหนดกรอบอัตรากำลังเป็นอย่างมาก เช่น หากกำหนดโครงสร้างที่มากเกินไป จะทำให้เกิดตำแหน่งงานขึ้นตามมาอีก ไม่ว่าจะเป็นงานหัวหน้าฝ่าย งานธุรการ สารบรรณและบริหารทั่วไปในส่วนราชการนั้น ซึ่งอาจมีความจำเป็นต้องทบทวนว่าการกำหนดโครงสร้างในปัจจุบันของแต่ละส่วนราชการนั้นมีความเหมาะสมมากน้อยเพียงใด

๓.๖.๒ เรื่องการเกษียณอายุราชการ เนื่องจากหลายๆ ส่วนราชการในปัจจุบันมีข้าราชการสูงอายุจำนวนมาก ดังนั้น อาจต้องมีการพิจารณาถึงการเตรียมการเรื่องกรอบอัตรากำลังที่จะรองรับการเกษียณอายุของข้าราชการ ทั้งนี้ ไม่ว่าจะเป็นการถ่ายทอดองค์ความรู้ การปรับตำแหน่งที่เหมาะสมขึ้นทดแทนตำแหน่งที่จะเกษียณอายุไป เป็นต้น

๓.๖.๓ ความคิดเห็นของผู้มีส่วนได้ส่วนเสีย เป็นการสอบถามจากเจ้าหน้าที่ภายในส่วนราชการและผู้ที่มีส่วนเกี่ยวข้องกับส่วนราชการนั้นๆ ผ่านการส่งแบบสอบถามหรือการสัมภาษณ์ ซึ่งมุมมองต่างๆอาจทำให้การกำหนดกรอบอัตรากำลังเป็นไปอย่างมีประสิทธิภาพมากขึ้น

๓.๗ การพิจารณาเปรียบเทียบกับกรอบอัตรากำลังขององค์กรอื่นๆ กระบวนการนี้เป็นกระบวนการนำข้อมูลของอัตรากำลังในหน่วยงานที่มีลักษณะงานใกล้เคียงกัน เช่น การเปรียบเทียบจำนวนกรอบอัตรากำลังของงานการเจ้าหน้าที่ในเทศบาล ก. และงานการเจ้าหน้าที่ในเทศบาล ข. ซึ่งมีหน้าที่รับผิดชอบคล้ายกัน โดยสมมติฐานที่ว่าแนวโน้มของการใช้อัตรากำลังของแต่ละองค์กรในลักษณะงานและปริมาณงานแบบเดียวกัน น่าจะมีจำนวนและการกำหนดตำแหน่งคล้ายคลึงกันได้

๓.๘ ให้องค์การบริหารส่วนตำบลแก้งไถ่ มีการพัฒนาพนักงานส่วนตำบลทุกคน โดยต้องได้รับการพัฒนาความรู้ความสามารถ อย่างน้อยปีละ ๑ ครั้ง

การวิเคราะห์ข้อมูลเพื่อกำหนดกรอบอัตรากำลังไม่มุ่งเน้นในการเพิ่ม เกลี่ย หรือลดจำนวนกรอบอัตรากำลังเป็นสิ่งสำคัญ แต่มีจุดมุ่งหมายเพื่อให้ส่วนราชการมีแนวทางในการพิจารณากำหนดกรอบอัตรากำลังที่เป็นระบบมากขึ้น นอกจากนี้ยังมีจุดมุ่งเน้นให้ส่วนราชการพิจารณากำหนดตำแหน่งที่เหมาะสม (Right Jobs) มากกว่าการเพิ่ม/ลดจำนวนตำแหน่ง ตัวอย่างเช่น การวิเคราะห์ต้นทุนค่าใช้จ่ายแล้วพบว่า การกำหนดกรอบตำแหน่งในประเภททั่วไปอาจมีความเหมาะสมน้อยกว่าการกำหนดตำแหน่งประเภทวิชาการในบางลักษณะงาน ทั้งๆ ที่ใช้ต้นทุนไม่แตกต่างกันมาก รวมถึงในการพิจารณาที่กระบวนการทำงานก็พบว่าเป็นลักษณะงานในเชิงการวิเคราะห์ในสายอาชีพมากกว่างานในเชิงการปฏิบัติงาน และส่วนราชการอื่น ก็กำหนดตำแหน่งในงานลักษณะนี้เป็นตำแหน่งประเภทวิชาการ ถ้าเกิดกรณีเช่นนี้ก็อาจจะมีเหตุผลเพียงพอที่จะกำหนดกรอบอัตรากำลังในลักษณะงานนี้เป็นตำแหน่งประเภทวิชาการ โดยไม่ได้เพิ่มจำนวนตำแหน่งของส่วนราชการเลย โดยสรุปอาจกล่าวได้ว่า กรอบแนวคิดการวิเคราะห์อัตรากำลัง (Effective Man Power Planning Framework) นี้จะเป็นแนวทางให้ส่วนราชการ สามารถมีข้อมูลเชิงวิเคราะห์ที่เพียงพอในการที่จะอธิบายเหตุผลเชิงวิชาการสำหรับการวางแผนกรอบอัตรากำลังที่เหมาะสมตามภารกิจงานของแต่ละส่วนราชการ นอกจากนี้การรวบรวมข้อมูลโดยวิธีการดังกล่าว จะทำให้ส่วนราชการสามารถนำข้อมูลเหล่านี้ไปใช้ประโยชน์ในเรื่องอื่นๆ เช่น

- การใช้ข้อมูลที่หลากหลาย จะทำให้เกิดการยอมรับได้มากกว่าโดยเปรียบเทียบ หากจะต้องมีการเกลี่ยอัตรากำลังระหว่างหน่วยงาน

- การจัดทำกระบวนการจริง (Work process) จะทำให้ได้เวลามาตรฐานที่จะสามารถนำไปใช้วัดประสิทธิภาพในการทำงานของบุคคลได้อย่างถูกต้อง รวมถึงในระยะยาว ส่วนราชการสามารถนำผลการจัดทำกระบวนการและเวลามาตรฐานนี้ไปวิเคราะห์เพื่อการปรับปรุงกระบวนการ (Process Re-engineer) อันจะนำไปสู่การใช้อัตรากำลังที่เหมาะสมและมีประสิทธิภาพมากขึ้น

- การเก็บข้อมูลผลงาน จะทำให้สามารถพยากรณ์แนวโน้มของภาระงาน ซึ่งจะเป็นประโยชน์ในอนาคตต่อส่วนราชการในการเตรียมทรัพยากรศาสตร์ในการทำงาน เพื่อรองรับภารกิจที่จะเพิ่ม/ลดลง

๔. สภาพปัญหาของพื้นที่และความต้องการของประชาชน

ข้อมูลพื้นฐานระดับตำบล

วิสัยทัศน์ของตำบล

โครงสร้างพื้นฐานดี ก้าวสู่วิถีแห่งความพอเพียง

ยุทธศาสตร์

๑. ด้านโครงสร้างพื้นฐาน
๒. การพัฒนาและเสริมสร้างศักยภาพคน
๓. การจัดระเบียบชุมชน สังคมและการรักษาความสงบเรียบร้อย
๔. การบริหารจัดการและการอนุรักษ์ทรัพยากรธรรมชาติและสิ่งแวดล้อม

๕. การพัฒนาด้านศิลปวัฒนธรรมประเพณีและภูมิปัญญาท้องถิ่น
๖. การบริหารจัดการในภาครัฐ การป้องกันทุจริตประพฤติมิชอบและธรรมาภิบาล

ประวัติความเป็นมา

องค์การบริหารส่วนตำบลแก้งไก่อ จัดตั้งเป็นองค์การบริหารส่วนตำบล เมื่อวันที่ ๒๓ กุมภาพันธ์ พ.ศ. ๒๕๔๐ ตั้งอยู่เลขที่ ๑๗๔ หมู่ที่ ๒ บ้านนาขาม ตำบลแก้งไก่อ อำเภอสว่างคม จังหวัดหนองคาย

- ประธานกรรมการบริหารคนแรกชื่อ นายยอ เจียมสมพร
- ปลัดองค์การบริหารส่วนตำบลคนแรกชื่อ ส.ต.ท.ประพล มีสติ
- มีสมาชิกสภาองค์การบริหารส่วนตำบล จำนวน ๖ คน
- มีหมู่บ้านทั้งหมด ๖ หมู่บ้าน ดังนี้

๑. บ้านโสกกล้า	หมู่ที่ ๑
๒. บ้านนาขาม	หมู่ที่ ๒
๓. บ้านแก้งไก่อ	หมู่ที่ ๓ (บางส่วน)
๔. บ้านเจื่อง	หมู่ที่ ๔ (บางส่วน)
๕. บ้านสังกะสี	หมู่ที่ ๕
๖. บ้านหนองแสง	หมู่ที่ ๖

คำขวัญประจำองค์การบริหารส่วนตำบลแก้งไก่อ

“เทศกาลเล่นโหวดลือก้อง ฟุ้งรวงทองแหล่งนาข้าว ชาวประชาเรารู้รักสามัคคี ยางพาราดี วิถีชีวิต เศรษฐกิจพอเพียง”

วิเคราะห์ จุดแข็ง จุดอ่อน โอกาส อุปสรรค (SWOT)

ข้อมูลสภาพทั่วไป

ที่ตั้ง

เลขที่ ๑๗๔ หมู่ที่ ๒ บ้านนาขาม ถนนสังคม - นายูง ตำบลแก้งไก่อ อำเภอสว่างคม จังหวัดหนองคาย ห่างจากอำเภอสว่างคมประมาณ ๕ กิโลเมตร ห่างจากจังหวัดหนองคายประมาณ ๑๐๐ กิโลเมตร ใช้ระยะเวลาในการเดินทางจากตำบลแก้งไก่อ ไปอำเภอสว่างคม ประมาณ ๑๐ นาที

พื้นที่

พื้นที่องค์การบริหารส่วนตำบลแก้งไก่อ ทางทิศตะวันออกจะเป็นที่ราบฟุ้งนา เป็นพื้นที่นาบ้านสังกะสี บ้านนาขาม ซึ่งถือได้ว่าเป็นฟุ้งนาผืนใหญ่ที่สุดของอำเภอสว่างคม ทิศตะวันตกเป็นเนินสูงและภูเขาสูงบริเวณเนินเขาจะเป็นที่ที่ราษฎรใช้ประกอบอาชีพ เช่น สวนยางพารา ไร่อ้อย ไร่มันสำปะหลัง ผลไม้ เงาะ ทุเรียน

ลักษณะพื้นที่องค์การบริหารส่วนตำบลแก้งไก่อ เป็นพื้นที่ชานเมืองอำเภอสว่างคม มีแนวโน้มที่จะได้รับการขยายเมืองออกมาจากอำเภอสว่างคม

เขตการปกครอง แบ่งการปกครองออกเป็น ๖ หมู่บ้าน ประกอบด้วย

- หมู่ที่ ๑ บ้านโสกกล้า
- หมู่ที่ ๒ บ้านนาขาม
- หมู่ที่ ๓ บ้านแก้งไก่อ
- หมู่ที่ ๔ บ้านเจื่อง
- หมู่ที่ ๕ บ้านสังกะสี
- หมู่ที่ ๖ บ้านหนองแสง

/โดยประชา...

โดยประชากรหมู่ที่ ๓ และ ๔ ประชากรส่วนใหญ่อยู่ในเขตเทศบาลตำบลสังคม คงเหลือพื้นที่บางส่วน เป็นพื้นที่เกษตรกรรมเท่านั้นที่อยู่ในเขตองค์การบริหารส่วนตำบลแก้งไก่อ

อาณาเขต

ทิศเหนือ ติดกับเทศบาลตำบลสังคม อำเภอสังคม จังหวัดหนองคาย

ทิศตะวันออก ติดกับองค์การบริหารส่วนตำบลผาตั้ง อำเภอสังคม จังหวัดหนองคาย

ทิศใต้ ติดกับเทศบาลตำบลโนนทอง อำเภอนายูง จังหวัดอุดรธานี

ทิศตะวันตก ติดกับองค์การบริหารส่วนตำบลสังคม และองค์การบริหารส่วนตำบลนาจิว อำเภอสังคม

จังหวัดหนองคาย

ลักษณะภูมิประเทศ

มีพื้นที่ทั้งหมด ๓๓,๖๖๔ ไร่

- พื้นที่ราบ ๖,๗๓๒ ไร่

- ภูเขา ๒๖,๙๓๒ ไร่

สภาพภูมิอากาศ

ฤดูร้อน ตั้งแต่เดือนมีนาคม - มิถุนายน อุณหภูมิเฉลี่ย ๓๘ องศา ปริมาณน้ำฝน ๔๖.๘ มม.

ฤดูฝน ตั้งแต่เดือนกรกฎาคม - ตุลาคม อุณหภูมิเฉลี่ย ๓๒ องศา ปริมาณน้ำฝน ๕๘.๕ มม.

ฤดูหนาว ตั้งแต่เดือนพฤศจิกายน - กุมภาพันธ์ อุณหภูมิเฉลี่ย ๒๐ องศา ปริมาณน้ำฝน ๑๘.๖ มม.

การปกครอง

จำนวนหมู่บ้าน ๖ หมู่บ้าน จำนวน ๑ คน สารวัตรกำนัน ๒ คน ผู้ใหญ่บ้าน ๕ คน

ประชากร

ประชากรตามสถิติทะเบียนราษฎร ณ วันที่ ๑๘ กรกฎาคม ๒๕๖๖

แยกเป็น ชาย ๑,๕๕๔ คน หญิง ๑,๔๘๖ คน รวม ๓,๐๔๐ คน

จำนวนครัวเรือน ๑,๐๑๖ ครัวเรือน

ลำดับที่	หมู่ที่	ชื่อหมู่บ้าน	จำนวนประชากรในพื้นที่		รวมประชากรทั้งหมด	จำนวนครัวเรือน	หมายเหตุ
			ชาย(คน)	หญิง(คน)			
๑	๑	บ้านโสกกล้า	๓๗๖	๓๘๗	๗๖๓	๒๒๘	
๒	๒	บ้านนาขาม	๕๓๘	๔๘๔	๑,๐๒๒	๓๑๖	
๓	๓	บ้านแก้งไก่อ	๒๙	๒๗	๕๖	๕๑	
๔	๔	บ้านเจือง	๙๒	๘๔	๑๗๖	๙๖	
๕	๕	บ้านสังกะสี	๓๑๑	๓๓๐	๖๔๑	๒๐๐	
๖	๖	บ้านหนองแสง	๒๐๘	๑๗๔	๓๘๒	๑๒๕	
รวม			๑,๕๕๔	๑,๔๘๖	๓,๐๔๐	๑,๐๑๖	

ผลิตภัณฑ์มวลรวมรายได้

รายได้เฉลี่ยของครอบครัวในเขตองค์การบริหารส่วนตำบลแก้งไก่อ ๖๔,๘๔๔ บาท/คน/ปี

/การศึกษา...

การศึกษา

- ศูนย์พัฒนาเด็กเล็ก จำนวน ๒ แห่ง (ศูนย์พัฒนาเด็กเล็กบ้านนาขาม และศูนย์พัฒนาเด็กเล็กบ้านโสกกล้า)
- โรงเรียนที่เปิดการเรียนการสอน ป.๑ - ป.๖ จำนวน ๑ แห่ง (โรงเรียนบ้านโสกกล้า)
- โรงเรียนที่เปิดการเรียนการสอน ป.๑ - ม.๓ (ขยายโอกาส)จำนวน ๑ แห่ง(โรงเรียนบ้านสังกะสีนาขาม)
- โรงเรียนมัธยมศึกษา ม.๑ - ม.๖ จำนวน ๑ แห่ง (โรงเรียนสังคมิวิทยา)

สาธารณสุข

องค์การบริหารส่วนตำบลแก้งไก่ออยู่ในเขตรับผิดชอบของโรงพยาบาลสังคม โดยอยู่ห่างจากโรงพยาบาลประมาณ ๖ กิโลเมตร

ความปลอดภัยในชีวิตและทรัพย์สิน

องค์การบริหารส่วนตำบลแก้งไก่ออยู่ในเขตรับผิดชอบของสถานีตำรวจภูธรสังคม โดยมีสายตรวจตำบลแก้งไก่อ เป็นหน่วยหลักในการรับผิดชอบด้านความปลอดภัยในชีวิตและทรัพย์สิน โดยองค์การบริหารส่วนตำบลแก้งไก่อได้จัดจุดตรวจ จุดสกัด เพื่อดูแลและป้องกันปัญหาความปลอดภัยในชีวิตและทรัพย์สินของราษฎรบริเวณด้านหน้าที่ทำการองค์การบริหารส่วนตำบลแก้งไก่อ

ทรัพยากรธรรมชาติ

ทรัพยากรธรรมชาติที่มีความอุดมสมบูรณ์ในเขตพื้นที่ได้แก่ ป่าไม้ ซึ่งมีความอุดมสมบูรณ์ตลอดแนวเขาภูใหญ่บ้านโสกกล้า ที่ทอดตัวผ่านบ้านหนองแสง บ้านสังกะสี บ้านนาขาม และบ้านโสกกล้า นอกจากนี้ยังมีทรัพยากรสัตว์ป่าขนาดเล็กประเภทนก กระรอก หมูป่า เป็นต้น

ข้อมูลเกี่ยวกับศักยภาพของท้องถิ่น

- มีโครงสร้างและกระบวนการบริหารงานบุคคล งบประมาณ และเครื่องมืออุปกรณ์ต่าง ๆ ดังนี้
 - พ.ศ. ๒๕๔๖ ผ่านการประเมินและจัดลำดับความเข้มแข็งขององค์การบริหารส่วนตำบล ได้รับคัดเลือกอยู่ในลำดับที่ ๔๔๑ จากจำนวน ๖,๗๔๔ แห่ง
 - พ.ศ. ๒๕๔๘ ได้รับรางวัลการบริหารจัดการที่ดีของกรมส่งเสริมการปกครองส่วนท้องถิ่น เป็นเงินรางวัล ๑ ล้านบาท
 - วันที่ ๒๕ ธ.ค. ๒๕๕๐ ได้ยกฐานะจากองค์การบริหารส่วนตำบลขนาดเล็ก เป็นองค์การบริหารส่วนตำบลขนาดกลาง
 - วันที่ ๒๔ มิถุนายน ๒๕๖๓ มติคณะกรรมการพนักงานส่วนตำบลจังหวัดหนองคาย ในการประชุมครั้งที่ ๖/๒๕๖๓ กำหนดให้องค์การบริหารส่วนตำบลแก้งไก่อ (ขนาดกลาง) เป็นองค์การบริหารส่วนตำบลประเภทสามัญ

ข้อมูลด้านการจัดเก็บภาษี (ปีงบประมาณ พ.ศ. ๒๕๖๕)

- | | | | |
|------------------------------|--------------------------|-----|------|
| - ภาษีที่ดินและสิ่งปลูกสร้าง | จำนวนรายได้ที่จัดเก็บได้ | ๖๓๐ | ราย |
| - ภาษีป้าย | จำนวนรายได้ที่จัดเก็บได้ | ๑๒๕ | ป้าย |

สภาพปัญหาของพื้นที่และความต้องการของประชาชนในเขตพื้นที่องค์การบริหารส่วนตำบล

กลุ่มปัญหาโครงสร้างพื้นฐาน

๑. การคมนาคมไม่สะดวก
๒. ไม่มีเอกสารสิทธิ์
๓. ไม่มีกรรมสิทธิ์ในที่ดินที่ทำกิน

๔. ตลาดรองรับสินค้าทางการเกษตรและการจัดตั้งร้านค้า

๕. บุกรุกเขตพื้นที่สาธารณะและป่าสงวนแห่งชาติ

๕. ปัญหาน้ำดื่ม น้ำใช้ ไม่พอเพียง

๖. ปัญหาขาดน้ำเพื่อการเกษตร

กลุ่มปัญหาด้านเศรษฐกิจ

๑. ปัญหาผลผลิตจากการทำนาต่ำ

๒. ปัญหาผลผลิตจากการทำไร่ต่ำ

๓. ปัญหาไม่มีอาชีพเสริมหลังฤดูกาลทำไร่ ทำนา

๔. ปัญหาราคาพืชผลทางการเกษตรตกต่ำ

๕. ปัญหาต้นทุนการผลิตทางการเกษตรสูง

๖. ปัญหาการขาดตลาดรองรับผลิตผลทางการเกษตรและผลิตภัณฑ์แปรรูปของกลุ่มเกษตรกร

๗. ปัญหาการแพร่ระบาดของโรคติดต่อในสัตว์เลี้ยงของผู้ประกอบอาชีพทางปศุสัตว์

ปัญหาด้านสังคมและคุณภาพชีวิต การศึกษาและวัฒนธรรม

๑. ปัญหาขาดสถานที่บริการสาธารณสุขในหมู่บ้าน

๒. ปัญหาขาดสวัสดิการด้านการคุ้มครองรักษาพยาบาล

๓. ปัญหาขาดการดำเนินกิจกรรมทางศาสนา วัฒนธรรม และกีฬา

๔. ปัญหาขาดโอกาสการศึกษา

๕. ปัญหาขาดความรู้ด้านคุณภาพชีวิต

๖. ปัญหาการจัดบ้านเรือนไม่ถูกหลักสุขลักษณะหรือการจัดครัวเรือนไม่ถูกหลักสุขาภิบาล

๗. ปัญหาเด็กแรกเกิดน้ำหนักต่ำกว่าเกณฑ์มาตรฐาน

๘. ปัญหาประชาชนไม่มีความปลอดภัยในชีวิตและทรัพย์สิน

ปัญหาด้านทรัพยากรธรรมชาติและสิ่งแวดล้อม

๑. ปัญหาป่าไม้ถูกทำลาย

๒. ปัญหาดินขาดความอุดมสมบูรณ์

๓. ปัญหาการกำจัดขยะมูลฝอย

๔. ปัญหาไฟป่า

จุดแข็ง

๑. พื้นที่ในเขตองค์การบริหารส่วนตำบลแก้งไถมีลักษณะเป็นพื้นที่ราบเหมาะสำหรับการตั้งที่อยู่อาศัย

๒. พื้นที่ราบส่วนใหญ่เป็นพื้นที่เหมาะสำหรับการปลูกข้าวทำนา โดยมีลำน้ำโสมเป็นแหล่งน้ำสำคัญ

๓. พื้นที่เนินเขาสามารถทำประโยชน์โดยการปลูกยางพารา ผลไม้ ปาล์ม มันสำปะหลัง และพืชยืนต้น

๔. มีขนบธรรมเนียมประเพณีที่ดั้งเดิมของท้องถิ่น โดยเฉพาะอย่างยิ่ง ประเพณีการเล่นโหวด สามารถ

ดึงดูดนักท่องเที่ยว สร้างรายได้ให้ประชาชนในพื้นที่

๕. มีวัดเป็นสถานที่สำคัญทางศาสนา และมีพระสงฆ์เป็นที่เคารพนับถือ เป็นศูนย์รวมจิตใจ

๖. มีสถานศึกษาที่มีความพร้อม ตั้งแต่ระดับเด็กเล็ก จนถึงมัธยมศึกษา

๗. มีพื้นที่ลุ่มน้ำที่อุดมสมบูรณ์เหมาะแก่การทำเกษตร

๘. มีป่าไม้และสัตว์ป่าที่อุดมสมบูรณ์ เหมาะสำหรับการท่องเที่ยวตามวิถีธรรมชาติ

๙. การคมนาคมสะดวก เนื่องจากมีถนนลาดยางและถนนคอนกรีตเสริมเหล็กเชื่อมระหว่างหมู่บ้าน

จุดอ่อน

๑. การพัฒนาด้านการเกษตรยังไม่ครบวงจร ส่งผลให้ผลผลิตมีปัญหาด้านราคาและคุณภาพที่ตกต่ำ เกษตรกรยังไม่ตื่นตัวในการพัฒนาคุณภาพของผลผลิต
๒. ประชาชนส่วนใหญ่มีรายได้ต่ำ ขาดการศึกษา ขาดความรู้ด้านเทคโนโลยี
๓. ประชาชนยังขาดจิตสำนึกในการแสดงความคิดเห็นและการมีส่วนร่วม
๔. ขาดแคลนแรงงานมีฝีมือ มีการอพยพแรงงานสูง
๕. ภัยธรรมชาติ ทำให้เกิดปัญหาน้ำท่วมในบางพื้นที่ ดินแห้งแล้งซ้ำซาก ผลผลิตทางการเกษตรตกต่ำ
๖. เข้าไม่ถึงแหล่งเงินทุนระยะยาว ทำให้เสียโอกาสในการลงทุนทำธุรกิจ
๗. โครงสร้างพื้นฐานและสิ่งอำนวยความสะดวกยังไม่เอื้อต่อการค้า การลงทุนและการท่องเที่ยว เพื่อเชื่อมโยงกับประเทศเพื่อนบ้าน
๘. ขาดแคลนแหล่งกักเก็บน้ำขนาดใหญ่สำหรับการเกษตรและผลิตน้ำประปา

โอกาส

๑. รัฐบาลมีนโยบายแก้ไขปัญหาคความยากจน การปราบปรามยาเสพติด ผู้มีอิทธิพล การทุจริตคอร์รัปชัน การปฏิรูปการศึกษา กองทุนหมู่บ้าน ที่ชัดเจนและต่อเนื่อง ทำให้การพัฒนาท้องถิ่นได้ผลเป็นรูปธรรมยิ่งขึ้น
๒. สภาพสังคมเป็นสังคมชนบท ค่าครองชีพโดยรวมต่ำกว่าในเมือง
๓. รัฐบาลส่งเสริมให้มีการผลิตสินค้าในชุมชน จึงเป็นโอกาสของกลุ่มต่างๆ ในชุมชนที่จะผลิตสินค้าออกจำหน่ายสร้างรายได้

อุปสรรค

๑. มีภัยธรรมชาติเกิดขึ้นบ่อยครั้ง
๒. ราคาน้ำมันเชื้อเพลิงในการขนส่งพืชผลทางการเกษตรมีราคาสูง มีแนวโน้มสูงขึ้นตลอดเวลา
๓. ต้นทุนในการผลิตสินค้าเกษตรสูงขึ้นจากการปรับราคาปุ๋ยและสารเคมี
๔. ค่านิยมเปลี่ยนไป เสพติดโทรศัพท์มือถือ ใช้เวลาท่องเที่ยวในแต่ละวันนาน

๕. ภารกิจ อำนาจหน้าที่ขององค์การบริหารส่วนตำบลแก้งไก่อ ในการดำเนินการตามภารกิจ SWOT

๑. ด้านโครงสร้างพื้นฐาน มีภารกิจที่เกี่ยวข้องดังนี้
 - (๑) จัดให้มีและบำรุงรักษาทางน้ำและทางบก มาตรา ๖๗ (๑)
 - (๒) จัดให้มีและบำรุงรักษาทางระบายน้ำ มาตรา ๖๘ (๓)
 - (๓) จัดให้มีและบำรุงการไฟฟ้าหรือส่องสว่างโดยวิธีอื่น มาตรา ๖๘ (๒)
 - (๔) การคุ้มครองดูแลและรักษาทรัพย์สิน อันเป็นสาธารณสมบัติของแผ่นดิน มาตรา ๖๘ (๘)
๒. ด้านส่งเสริมคุณภาพชีวิต มีภารกิจที่เกี่ยวข้องดังนี้
 - (๑) ส่งเสริมการพัฒนาสตรี เด็ก เยาวชน ผู้สูงอายุและผู้พิการ มาตรา ๖๗ (๖)
 - (๒) ส่งเสริมกลุ่มเกษตรกรและกิจการสหกรณ์ มาตรา ๖๘ (๕)
 - (๓) บำรุงและส่งเสริมการประกอบอาชีพของราษฎร มาตรา ๖๘ (๗)
๓. ด้านการจัดระเบียบชุมชน สังคม และการรักษาความสงบเรียบร้อย มีภารกิจที่เกี่ยวข้อง ดังนี้
 - (๑) การป้องกันและบรรเทาสาธารณภัย มาตรา ๖๗ (๔)

/๔. ด้านการวางแผน...

๔. ด้านการวางแผนการส่งเสริมการลงทุน พาณิชยกรรมและการท่องเที่ยว มีภารกิจที่เกี่ยวข้อง ดังนี้
- (๑) ส่งเสริมให้มีอุตสาหกรรมในครอบครัว มาตรา ๖๘ (๖)
 - (๒) บำรุงและส่งเสริมการประกอบอาชีพของราษฎร มาตรา ๖๘ (๗)
๕. ด้านการจัดการและอนุรักษ์ ทรัพยากรธรรมชาติและสิ่งแวดล้อมมีภารกิจที่เกี่ยวข้อง ดังนี้
- (๑) คุ้มครอง ดูแล และบำรุงรักษาทรัพยากรธรรมชาติและสิ่งแวดล้อม มาตรา ๖๗ (๗)
 - (๒) รักษาความสะอาดของถนน ทางน้ำ ทางเดินและสถานที่สาธารณะ รวมทั้งกำจัดมูลฝอยและสิ่งปฏิกูล มาตรา ๖๗ (๒)
๖. ด้านการศาสนา ศิลปวัฒนธรรม จารีตประเพณี และภูมิปัญญาท้องถิ่น มีภารกิจที่เกี่ยวข้อง ดังนี้
- (๑) บำรุงรักษาศิลปะ จารีตประเพณี ภูมิปัญญาท้องถิ่น และวัฒนธรรมอันดีของท้องถิ่น มาตรา ๖๗(๘)
๗. ด้านการบริหารจัดการและสนับสนุนการปฏิบัติภารกิจของส่วนราชการและองค์กรปกครองส่วนท้องถิ่น มีภารกิจที่เกี่ยวข้อง ดังนี้
- (๑) สนับสนุนสภาพตำบลและองค์กรปกครองส่วนท้องถิ่นอื่นในการพัฒนาท้องถิ่น
 - (๒) ปฏิบัติหน้าที่อื่นตามที่ทางราชการมอบหมายโดยจัดสรรงบประมาณหรือบุคลากรให้ตามความจำเป็นและสมควร มาตรา ๖๗ (๙)

๖. ภารกิจหลัก และภารกิจรอง ขององค์การบริหารส่วนตำบลที่จะดำเนินการ (วิเคราะห์ตามหลัก SWOT)

ภารกิจหลัก

๑. ด้านการปรับปรุงโครงสร้างพื้นฐาน
๒. ด้านการส่งเสริมคุณภาพชีวิต
๓. ด้านการจัดระเบียบชุมชน สังคม และการรักษาความสงบเรียบร้อย
๔. ด้านการอนุรักษ์ทรัพยากรธรรมชาติและสิ่งแวดล้อม
๕. ด้านการพัฒนาการเมืองและการบริหาร
๖. ด้านการส่งเสริมการศึกษา
๗. ด้านการป้องกันและบรรเทาสาธารณภัย
๘. ด้านสวัสดิการสังคมและพัฒนาชุมชน
๙. ด้านสาธารณสุขและสิ่งแวดล้อม

ภารกิจรอง

๑. การฟื้นฟูวัฒนธรรมและส่งเสริมประเพณี
๒. การสนับสนุนและส่งเสริมศักยภาพกลุ่มอาชีพ
๓. การส่งเสริมการเกษตรและการประกอบอาชีพทางการเกษตร
๔. ด้านการวางแผน การส่งเสริมการลงทุน

๗. สรุปปัญหาและแนวทางในการบริหารงานบุคคลขององค์การบริหารส่วนตำบลแก้งไก่อ

เนื่องจากภารกิจ อำนาจหน้าที่ ความรับผิดชอบและปริมาณงานในปัจจุบัน ไม่สอดคล้องกับอัตรากำลังที่มีอยู่ ทั้งยังมีตำแหน่งว่างรอการบรรจุอยู่หลายอัตรา องค์การบริหารส่วนตำบลแก้งไก่อ จึงให้คณะกรรมการกลางการสอบแข่งขันพนักงานส่วนท้องถิ่น (กสอ.) เป็นผู้ดำเนินการสอบแข่งขัน เพื่อบรรจุเป็นข้าราชการครู ในตำแหน่งครูผู้ช่วย แต่ทั้งนี้ต้องปรับลดครู (คศ.๑) เป็นครูผู้ช่วย เพื่อให้การทำงานมีประสิทธิภาพ

๘. โครงสร้างการกำหนดส่วนราชการ
องค์การบริหารส่วนตำบลแก้งไก่อำเภอสว่างคึม จังหวัดหนองคาย

โครงสร้างตามแผนอัตรากำลังปัจจุบัน	โครงสร้างตามแผนอัตรากำลังใหม่	หมายเหตุ
<p>๑. สำนักปลัดองค์การบริหารส่วนตำบล</p> <p>๑.๑ งานบริหารงานทั่วไป</p> <ul style="list-style-type: none"> - งานธุรการและสารบรรณ - งานประชาสัมพันธ์ - งานเลือกตั้งผู้บริหาร - งานอาคารสถานที่ - งานสนับสนุนและบริการประชาชน - งานข้อมูลข่าวสารทางราชการ - งานประชาสัมพันธ์องค์กร - งานบริการอินเทอร์เน็ตตำบล - งานประสานโครงการฝึกอบรม - งานการประชุมกลุ่มพลังมวลชนต่างๆ - งานอำนวยความสะดวกและประสานราชการ - งานชุมชนสัมพันธ์ - งานสารสนเทศและระบบคอมพิวเตอร์ - งานอื่นๆ ที่มีได้กำหนดว่าเป็นภารกิจหรือความรับผิดชอบของส่วนราชการใด <p>๑.๒ งานยุทธศาสตร์และงบประมาณ</p>	<p>๑. สำนักปลัดองค์การบริหารส่วนตำบล</p> <p>๑.๑ งานบริหารงานทั่วไป</p> <ul style="list-style-type: none"> - งานธุรการและสารบรรณ - งานประชาสัมพันธ์ - งานเลือกตั้งผู้บริหาร - งานอาคารสถานที่ - งานสนับสนุนและบริการประชาชน - งานข้อมูลข่าวสารทางราชการ - งานประชาสัมพันธ์องค์กร - งานบริการอินเทอร์เน็ตตำบล - งานประสานโครงการฝึกอบรม - งานการประชุมกลุ่มพลังมวลชนต่างๆ - งานอำนวยความสะดวกและประสานราชการ - งานชุมชนสัมพันธ์ - งานสารสนเทศและระบบคอมพิวเตอร์ - งานอื่นๆ ที่มีได้กำหนดว่าเป็นภารกิจหรือความรับผิดชอบของส่วนราชการใด <p>๑.๒ งานยุทธศาสตร์และงบประมาณ</p>	
<ul style="list-style-type: none"> - งานวิเคราะห์นโยบายและแผน - งานอำนวยความสะดวกและข้อมูลข่าวสาร - งานนโยบายและแผนพัฒนา - งานวิชาการ - งานงบประมาณ <p>๑.๓ งานนิติการ</p> <ul style="list-style-type: none"> - งานกฎหมายและนิติกรรม - งานการดำเนินการทางวินัย - งานการดำเนินการทางคดีและศาลปกครอง - งานร้องเรียนร้องทุกข์และอุทธรณ์ - งานข้อบัญญัติและระเบียบของอบต. - งานให้คำปรึกษาทางกฎหมายและคดีแก่ประชาชน - งานคุ้มครองและบำรุงรักษาทรัพย์สินของทางราชการและสถานที่สาธารณะ 	<ul style="list-style-type: none"> - งานวิเคราะห์นโยบายและแผน - งานอำนวยความสะดวกและข้อมูลข่าวสาร - งานนโยบายและแผนพัฒนา - งานวิชาการ - งานงบประมาณ <p>๑.๓ งานนิติการ</p> <ul style="list-style-type: none"> - งานกฎหมายและนิติกรรม - งานการดำเนินการทางวินัย - งานการดำเนินการทางคดีและศาลปกครอง - งานร้องเรียนร้องทุกข์และอุทธรณ์ - งานข้อบัญญัติและระเบียบของอบต. - งานให้คำปรึกษาทางกฎหมายและคดีแก่ประชาชน - งานคุ้มครองและบำรุงรักษาทรัพย์สินของทางราชการและสถานที่สาธารณะ 	

/โครงสร้าง...

โครงสร้างตามแผนอัตรากำลังปัจจุบัน	โครงสร้างตามแผนอัตรากำลังใหม่	หมายเหตุ
<p>๑.๔ งานป้องกันและบรรเทาสาธารณภัย</p> <ul style="list-style-type: none"> - งานอำนวยความสะดวก อปพร. - งานป้องกันสาธารณภัย - งานช่วยเหลือฟื้นฟูบรรเทาความเดือดร้อนของราษฎรผู้ประสบภัย - งานกู้ภัย - งานช่วยเหลือและให้บริการประชาชนในกิจการสาธารณประโยชน์ - งานส่งเสริมสุขภาพอนามัยประชาชน - งานควบคุมโรคติดต่อ - งานบำบัดรักษาผู้ป่วยด้วยโรคติดต่อต่างๆ - งานให้ความรู้ด้านสุขภาพแก่ประชาชน - งานรักษาความสงบเรียบร้อย - งานอนุรักษ์ ควบคุมและบำรุงรักษาทรัพยากรธรรมชาติและสิ่งแวดล้อม <p>๑.๕ งานสวัสดิการสังคม</p> <ul style="list-style-type: none"> - งานสวัสดิการสังคม เช่น เบี้ยยังชีพผู้สูงอายุ ผู้พิการ และผู้ป่วยโรคเอดส์ เป็นต้น 	<p>๑.๔ งานป้องกันและบรรเทาสาธารณภัย</p> <ul style="list-style-type: none"> - งานอำนวยความสะดวก อปพร. - งานป้องกันสาธารณภัย - งานช่วยเหลือฟื้นฟูบรรเทาความเดือดร้อนของราษฎรผู้ประสบภัย - งานกู้ภัย - งานช่วยเหลือและให้บริการประชาชนในกิจการสาธารณประโยชน์ - งานส่งเสริมสุขภาพอนามัยประชาชน - งานควบคุมโรคติดต่อ - งานบำบัดรักษาผู้ป่วยด้วยโรคติดต่อต่างๆ - งานให้ความรู้ด้านสุขภาพแก่ประชาชน - งานรักษาความสงบเรียบร้อย - งานอนุรักษ์ ควบคุมและบำรุงรักษาทรัพยากรธรรมชาติและสิ่งแวดล้อม <p>๑.๕ งานสวัสดิการสังคม</p> <ul style="list-style-type: none"> - งานสวัสดิการสังคม เช่น เบี้ยยังชีพผู้สูงอายุ ผู้พิการ และผู้ป่วยโรคเอดส์ เป็นต้น 	
<ul style="list-style-type: none"> - งานสุสานและฌาปนสถาน - งานพัฒนาชุมชนและสังคม - งานจัดระเบียบชุมชน - งานสังคมสงเคราะห์ - งานพิทักษ์สิทธิเด็กและสตรี - งานศูนย์สงเคราะห์ราษฎรประจำหมู่บ้าน - งานส่งเสริมและพัฒนาเด็ก เยาวชน ผู้สูงอายุและผู้พิการ - งานส่งเสริมอาชีพและข้อมูลแรงงาน - งานส่งเสริมและพัฒนาบทบาทของสตรี - งานสนับสนุนกิจกรรมของกลุ่มสตรี - แม่บ้าน - งานส่งเสริมและพัฒนาวิสาหกิจชุมชน - งานส่งเสริมและสนับสนุนการตลาดสินค้า กลุ่มอาชีพ กลุ่มหัตถกรรม และอุตสาหกรรมครอบครัว 	<ul style="list-style-type: none"> - งานสุสานและฌาปนสถาน - งานพัฒนาชุมชนและสังคม - งานจัดระเบียบชุมชน - งานสังคมสงเคราะห์ - งานพิทักษ์สิทธิเด็กและสตรี - งานศูนย์สงเคราะห์ราษฎรประจำหมู่บ้าน - งานส่งเสริมและพัฒนาเด็ก เยาวชน ผู้สูงอายุและผู้พิการ - งานส่งเสริมอาชีพและข้อมูลแรงงาน - งานส่งเสริมและพัฒนาบทบาทของสตรี - งานสนับสนุนกิจกรรมของกลุ่มสตรี - แม่บ้าน - งานส่งเสริมและพัฒนาวิสาหกิจชุมชน - งานส่งเสริมและสนับสนุนการตลาดสินค้า กลุ่มอาชีพ กลุ่มหัตถกรรม และอุตสาหกรรมครอบครัว 	

โครงสร้างตามแผนอัตรากำลังปัจจุบัน	โครงสร้างตามแผนอัตรากำลังใหม่	หมายเหตุ
<p>๑.๖ งานส่งเสริมการเกษตร</p> <ul style="list-style-type: none"> - งานส่งเสริมการเกษตร - งานส่งเสริมปศุสัตว์ - งานควบคุมโรคพืชและสัตว์ - งานส่งเสริมการแปรรูปผลิตภัณฑ์การเกษตร - งานวิชาการเกษตรและเทคโนโลยีทางการเกษตร - งานส่งเสริมการบรรจุภัณฑ์และร้านค้าสาธิต <p>๑.๗ งานสาธารณสุขและสิ่งแวดล้อม</p> <ul style="list-style-type: none"> - งานส่งเสริมสิ่งแวดล้อม - งานส่งเสริมสุขภาพ - งานรักษาความสะอาด - งานจัดการมูลฝอยและสิ่งปฏิกูล <p>๑.๘ งานกิจการสภาองค์การบริหารส่วนตำบล</p> <ul style="list-style-type: none"> - งานการประชุมสภาองค์การบริหารส่วนตำบล 	<p>๑.๖ งานส่งเสริมการเกษตร</p> <ul style="list-style-type: none"> - งานส่งเสริมการเกษตร - งานส่งเสริมปศุสัตว์ - งานควบคุมโรคพืชและสัตว์ - งานส่งเสริมการแปรรูปผลิตภัณฑ์การเกษตร - งานวิชาการเกษตรและเทคโนโลยีทางการเกษตร - งานส่งเสริมการบรรจุภัณฑ์และร้านค้าสาธิต <p>๑.๗ งานสาธารณสุขและสิ่งแวดล้อม</p> <ul style="list-style-type: none"> - งานส่งเสริมสิ่งแวดล้อม - งานส่งเสริมสุขภาพ - งานรักษาความสะอาด - งานจัดการมูลฝอยและสิ่งปฏิกูล <p>๑.๘ งานกิจการสภาองค์การบริหารส่วนตำบล</p> <ul style="list-style-type: none"> - งานการประชุมสภาองค์การบริหารส่วนตำบล 	
<ul style="list-style-type: none"> - งานติดตามผลการปฏิบัติงานตามมติที่ประชุมสภาองค์การบริหารส่วนตำบล - งานเลือกตั้งสมาชิกสภาองค์การบริหารส่วนตำบล - งานข้อมูลการเลือกตั้ง - งานส่งเสริมและสนับสนุนความรู้และวิชาการแก่สมาชิกสภาองค์การบริหารส่วนตำบล <p>๑.๙ งานการเจ้าหน้าที่</p> <ul style="list-style-type: none"> - งานบริหารงานบุคคล 	<ul style="list-style-type: none"> - งานติดตามผลการปฏิบัติงานตามมติที่ประชุมสภาองค์การบริหารส่วนตำบล - งานเลือกตั้งสมาชิกสภาองค์การบริหารส่วนตำบล - งานข้อมูลการเลือกตั้ง - งานส่งเสริมและสนับสนุนความรู้และวิชาการแก่สมาชิกสภาองค์การบริหารส่วนตำบล <p>๑.๙ งานการเจ้าหน้าที่</p> <ul style="list-style-type: none"> - งานบริหารงานบุคคล 	

โครงสร้างตามแผนอัตรากำลังปัจจุบัน	โครงสร้างตามแผนอัตรากำลังใหม่	หมายเหตุ
<p>๒. กองคลัง</p> <p>๒.๑ งานบริหารงานทั่วไป</p> <ul style="list-style-type: none"> - งานธุรการและสารบรรณ - งานประชาสัมพันธ์ - งานสนับสนุนและบริการประชาชน <p>๒.๒ งานการเงินและบัญชี</p> <ul style="list-style-type: none"> - งานการเงิน - งานรับเงินและเบิกจ่ายเงิน - งานจัดทำฎีกาเบิกจ่ายเงิน - งานเก็บรักษาเงิน - งานการบัญชี - งานทะเบียนคุมการเบิกจ่าย - งานงบการเงินและงบทดรอง - งานแสดงฐานะทางการเงิน - งานรายงานทางการเงิน <p>๒.๓ งานพัสดุและทรัพย์สิน</p>	<p>๒. กองคลัง</p> <p>๒.๑ งานบริหารงานทั่วไป</p> <ul style="list-style-type: none"> - งานธุรการและสารบรรณ - งานประชาสัมพันธ์ - งานสนับสนุนและบริการประชาชน <p>๒.๒ งานการเงินและบัญชี</p> <ul style="list-style-type: none"> - งานการเงิน - งานรับเงินและเบิกจ่ายเงิน - งานจัดทำฎีกาเบิกจ่ายเงิน - งานเก็บรักษาเงิน - งานการบัญชี - งานทะเบียนคุมการเบิกจ่าย - งานงบการเงินและงบทดรอง - งานแสดงฐานะทางการเงิน - งานรายงานทางการเงิน <p>๒.๓ งานพัสดุและทรัพย์สิน</p>	
<ul style="list-style-type: none"> - งานทะเบียนทรัพย์สิน - งานพัสดุ - งานทะเบียนควบคุมและเบิกจ่ายวัสดุครุภัณฑ์และยานพาหนะ <p>๒.๔ งานเร่งรัดและจัดเก็บรายได้</p> <ul style="list-style-type: none"> - งานภาษีอากร ค่าธรรมเนียมและค่าเช่า - งานพัฒนารายได้ - งานควบคุมกิจการค้าและค่าปรับ - งานทะเบียนควบคุมและเร่งรัดรายได้ - งานแผนที่ภาษี 	<ul style="list-style-type: none"> - งานทะเบียนทรัพย์สิน - งานพัสดุ - งานทะเบียนควบคุมและเบิกจ่ายวัสดุครุภัณฑ์และยานพาหนะ <p>๒.๔ งานเร่งรัดและจัดเก็บรายได้</p> <ul style="list-style-type: none"> - งานภาษีอากร ค่าธรรมเนียมและค่าเช่า - งานพัฒนารายได้ - งานควบคุมกิจการค้าและค่าปรับ - งานทะเบียนควบคุมและเร่งรัดรายได้ - งานแผนที่ภาษี 	

โครงสร้างตามแผนอัตรากำลังปัจจุบัน	โครงสร้างตามแผนอัตรากำลังใหม่	หมายเหตุ
<p>๓. กองช่าง</p> <p>๓.๑ ฝ่ายแบบแผนและก่อสร้าง</p> <ul style="list-style-type: none"> - งานก่อสร้างและบูรณะถนน สะพาน ทางระบายน้ำ และโครงสร้างพื้นฐานอื่นๆ - งานระบบข้อมูลและแผนที่เส้นทางคมนาคม - งานบำรุงรักษาเครื่องจักรกลและยานพาหนะ - งานควบคุมงานก่อสร้างถนน สะพาน รางระบายน้ำ และโครงสร้างพื้นฐานอื่นๆ <p>๓.๒ งานบริหารงานทั่วไป</p> <ul style="list-style-type: none"> - งานธุรการและสารบรรณ - งานประชาสัมพันธ์ - งานสนับสนุนและบริการประชาชน <p>๓.๓ งานควบคุมอาคาร</p> <ul style="list-style-type: none"> - งานสถาปัตยกรรมและมณฑลศิลป์ - งานวิศวกรรม - งานประเมินราคา - งานควบคุมการก่อสร้างอาคาร - งานออกแบบ - งานตกแต่งสถานที่ - งานสำรวจและแผนที่ - งานวางผังพัฒนาเมือง - งานผังเมือง - งานจัดรูปที่ดินและฟื้นฟูเมือง <p>๓.๔ งานสาธารณูปโภค</p> <ul style="list-style-type: none"> - งานประสานสาธารณูปโภค - งานกิจการประปา - งานขนส่งและวิศวกรรมจราจร - งานระบายน้ำ 	<p>๓. กองช่าง</p> <p>๓.๑ ฝ่ายแบบแผนและก่อสร้าง</p> <ul style="list-style-type: none"> - งานก่อสร้างและบูรณะถนน สะพาน ทางระบายน้ำ และโครงสร้างพื้นฐานอื่นๆ - งานระบบข้อมูลและแผนที่เส้นทางคมนาคม - งานบำรุงรักษาเครื่องจักรกลและยานพาหนะ - งานควบคุมงานก่อสร้างถนน สะพาน รางระบายน้ำ และโครงสร้างพื้นฐานอื่นๆ <p>๓.๒ งานบริหารงานทั่วไป</p> <ul style="list-style-type: none"> - งานธุรการและสารบรรณ - งานประชาสัมพันธ์ - งานสนับสนุนและบริการประชาชน <p>๓.๓ งานควบคุมอาคาร</p> <ul style="list-style-type: none"> - งานสถาปัตยกรรมและมณฑลศิลป์ - งานวิศวกรรม - งานประเมินราคา - งานควบคุมการก่อสร้างอาคาร - งานออกแบบ - งานตกแต่งสถานที่ - งานสำรวจและแผนที่ - งานวางผังพัฒนาเมือง - งานผังเมือง - งานจัดรูปที่ดินและฟื้นฟูเมือง <p>๓.๔ งานสาธารณูปโภค</p> <ul style="list-style-type: none"> - งานประสานสาธารณูปโภค - งานกิจการประปา - งานขนส่งและวิศวกรรมจราจร - งานระบายน้ำ 	

โครงสร้างตามแผนอัตรากำลังปัจจุบัน	โครงสร้างตามแผนอัตรากำลังใหม่	หมายเหตุ
<p>๔. กองการศึกษา ศาสนาและวัฒนธรรม</p> <p>๔.๑ ฝ่ายบริหารการศึกษา</p> <ul style="list-style-type: none"> - งานส่งเสริมและสนับสนุนศูนย์การเรียนรู้ชุมชน - งานส่งเสริม สนับสนุน และพัฒนาศูนย์พัฒนาเด็กเล็กและอนุบาล - งานประสานและสนับสนุนโรงเรียนประถมและมัธยม - งานส่งเสริมและสนับสนุนศิลปวัฒนธรรมและประเพณีท้องถิ่น - งานส่งเสริมและสนับสนุนกิจการศาสนา - งานห้องสมุด พิพิธภัณฑ์ และเครือข่ายทางการศึกษา - งานส่งเสริมและสนับสนุนภูมิปัญญาท้องถิ่น - งานรัฐพิธี - งานเทคโนโลยีทางการศึกษา <p>๔.๒ งานบริหารงานทั่วไป</p> <ul style="list-style-type: none"> - งานธุรการและสารบรรณ - งานประชาสัมพันธ์ 	<p>๔. กองการศึกษา ศาสนาและวัฒนธรรม</p> <p>๔.๑ ฝ่ายบริหารการศึกษา</p> <ul style="list-style-type: none"> - งานส่งเสริมและสนับสนุนศูนย์การเรียนรู้ชุมชน - งานส่งเสริม สนับสนุน และพัฒนาศูนย์พัฒนาเด็กเล็กและอนุบาล - งานประสานและสนับสนุนโรงเรียนประถมและมัธยม - งานส่งเสริมและสนับสนุนศิลปวัฒนธรรมและประเพณีท้องถิ่น - งานส่งเสริมและสนับสนุนกิจการศาสนา - งานห้องสมุด พิพิธภัณฑ์ และเครือข่ายทางการศึกษา - งานส่งเสริมและสนับสนุนภูมิปัญญาท้องถิ่น - งานรัฐพิธี - งานเทคโนโลยีทางการศึกษา <p>๔.๒ งานบริหารงานทั่วไป</p> <ul style="list-style-type: none"> - งานธุรการและสารบรรณ - งานประชาสัมพันธ์ 	
<ul style="list-style-type: none"> - งานสนับสนุนและบริการประชาชน <p>๔.๓ งานส่งเสริมกีฬาและนันทนาการ</p> <ul style="list-style-type: none"> - งานสำรวจแหล่งท่องเที่ยว - งานส่งเสริมและสนับสนุนกิจการท่องเที่ยว - งานปรับปรุงบูรณะและพัฒนาแหล่งท่องเที่ยว - งานจัดตั้งและให้บริการข้อมูลแหล่งท่องเที่ยว - งานส่งเสริม สนับสนุนและพัฒนากีฬา - งานศูนย์เยาวชนประจำตำบลและหมู่บ้าน - งานจัดหาและดูแลรักษาวัสดุ อุปกรณ์กีฬา 	<ul style="list-style-type: none"> - งานสนับสนุนและบริการประชาชน <p>๔.๓ งานส่งเสริมกีฬาและนันทนาการ</p> <ul style="list-style-type: none"> - งานสำรวจแหล่งท่องเที่ยว - งานส่งเสริมและสนับสนุนกิจการท่องเที่ยว - งานปรับปรุงบูรณะและพัฒนาแหล่งท่องเที่ยว - งานจัดตั้งและให้บริการข้อมูลแหล่งท่องเที่ยว - งานส่งเสริม สนับสนุนและพัฒนากีฬา - งานศูนย์เยาวชนประจำตำบลและหมู่บ้าน - งานจัดหาและดูแลรักษาวัสดุ อุปกรณ์กีฬา 	
<p>๕. หน่วยตรวจสอบภายใน</p> <ul style="list-style-type: none"> - งานตรวจสอบภายใน 	<p>๕. หน่วยตรวจสอบภายใน</p> <ul style="list-style-type: none"> - งานตรวจสอบภายใน 	

กรอบอัตรากำลัง ๓ ปี ประจำปีงบประมาณ พ.ศ.๒๕๖๗ - ๒๕๖๙

องค์การบริหารส่วนตำบลแก้งไถ อำเภอสว่างคึม จังหวัดหนองคาย

ส่วนราชการ	กรอบ อัตร เดิม	กรอบอัตรากำลังใหม่ ว่าจะต้องใช้ในช่วง ระยะเวลา ๓ ปี			เพิ่ม/ลด			หมายเหตุ
		๒๕๖๗	๒๕๖๘	๒๕๖๙	๒๕๖๗	๒๕๖๘	๒๕๖๙	
(๑) ปลัด อบต.(นักบริหารงานท้องถิ่น) ระดับกลาง	๑	๑	๑	๑	-	-	-	-
(๒) รองปลัด อบต.(นักบริหารงานท้องถิ่น) ระดับต้น	๑	๑	๑	๑	-	-	-	ว่าง(ขอใช้บัญชีกรมฯ)
รวม	๒	๒	๒	๒	-	-	-	-
สำนักปลัดเทศบาล(๑๑)								
พนักงานส่วนตำบล								
(๓) หัวหน้าสำนักปลัดฯ(นักบริหารงานทั่วไป) ระดับต้น	๑	๑	๑	๑	-	-	-	-
(๔) นักวิเคราะห์นโยบายและแผน(ปก./ชก.)	๑	๑	๑	๑	-	-	-	-
(๕) นักทรัพยากรบุคคล (ปก./ชก.)	๑	๑	๑	๑	-	-	-	-
(๖) นักพัฒนาชุมชน (ปก./ชก.)	๑	๑	๑	๑	-	-	-	-
(๗) เจ้าพนักงานป้องกันป้องกันและ บรรเทาสาธารณภัย (ปง./ชง.)	๑	๑	๑	๑	-	-	-	-
พนักงานจ้างตามภารกิจ								
(๘) ผช.เจ้าพนักงานธุรการ	๑	๑	๑	๑	-	-	-	-
(๙) เจ้าหน้าที่ประจำรถขยะ	๒	๒	๒	๒	-	-	-	-
(๑๐) ผช.นักวิเคราะห์นโยบายและแผน	๑	๑	๑	๑	-	-	-	-
(๑๑) พนักงานขับรถยนต์	๑	๑	๑	๑	-	-	-	-
พนักงานจ้างทั่วไป								
(๑๒) พนักงานขับรถบรรทุกน้ำ	๑	๑	๑	๑	-	-	-	-
(๑๓) คนงาน	๑	๑	๑	๑	-	-	-	-
(๑๔) คนงาน	๑	๑	๑	๑	-	-	-	-
รวม	๑๓	๑๓	๑๓	๑๓	-	-	-	-
กองคลัง(๑๔)								
พนักงานส่วนตำบล								
(๑๕) ผู้อำนวยการกองคลัง(นักบริหารงาน การคลัง)	๑	๑	๑	๑	-	-	-	ว่าง(ขอใช้บัญชีกรมฯ)
(๑๖) นักวิชาการเงินและบัญชี (๑ก./รค.)	๑	๑	๑	๑	-	-	-	-
(๑๗) นักวิชาการจัดเก็บรายได้(๑ก./รค.)	๑	๑	๑	๑	-	-	-	ว่าง(ขอใช้บัญชีกรมฯ)
(๑๘) เจ้าพนักงานพัสดุ (๑ค./รจ.)	๑	๑	๑	๑	-	-	-	ว่าง(ขอใช้บัญชีกรมฯ)
พนักงานจ้างตามภารกิจ								
(๑๙) ผช.นักวิชาการจัดเก็บรายได้(๑ก.)	๑	๑	๑	๑	-	-	-	-
(๒๐) ผช.เจ้าพนักงานการเงินและบัญชี	๒	๒	๒	๒	-	-	-	-
(๒๑) ผช.เจ้าพนักงานพัสดุ	๑	๑	๑	๑	-	-	-	-
รวม	๘	๘	๘	๘	-	-	-	-

ส่วนราชการ	กรอบ อัตรา เดิม	กรอบอัตรากำลังใหม่			เพิ่ม/ลด			หมายเหตุ
		๒๕๖๗	๒๕๖๘	๒๕๖๙	๒๕๖๗	๒๕๖๘	๒๕๖๙	
กองช่าง(๐๕)								
พนักงานส่วนตำบล								
(๒๒) ผู้อำนวยการกองช่าง(นักบริหารงานช่าง ระดับต้น)	๑	๑	๑	๑	-	-	-	ว่าง(ขอใช้บัญชีกรมฯ)
(๒๓) หัวหน้าฝ่ายแบบแผนและก่อสร้าง(นักบริหารงานช่างระดับต้น)	๑	๑	๑	๑	-	-	-	ว่าง(ขอใช้บัญชีกรมฯ)
(๒๔) วิศวกรโยธา	-	๑	๑	๑	+๑	-	-	กำหนดเพิ่ม
(๒๕) นายช่างโยธา	๑	๑	๑	๑	-	-	-	ว่าง(ขอใช้บัญชีกรมฯ)
พนักงานจ้างตามภารกิจ								
(๒๖) ผู้ช่วยนายช่างโยธา	๒	๒	๒	๒	-	-	-	-
พนักงานจ้างทั่วไป								
(๒๗) คนงาน	๑	๑	๑	๑	-	-	-	ว่าง ๑ อัตรา
รวม	๖	๗	๗	๗	+๑	-	-	
กองการศึกษา(๐๔)								
พนักงานส่วนตำบล								
(๒๘) ผู้อำนวยการกองการศึกษา(นักบริหารงานการศึกษา)	๑	๑	๑	๑	-	-	-	ว่าง(ขอใช้บัญชีกรมฯ)
(๒๙) หัวหน้าฝ่ายบริหารการศึกษา(นักบริหารงานการศึกษา)	๑	๑	๑	๑	-	-	-	ว่าง(ขอใช้บัญชีกรมฯ)
(๓๐) นักวิชาการศึกษา	๑	๑	๑	๑	-	-	-	-
(๓๑) เจ้าพนักงานธุรการ	-	๑	๑	๑	+๑	-	-	กำหนดเพิ่ม
พนักงานจ้างตามภารกิจ								
(๓๒) ผู้ช่วยนักวิชาการศึกษา	๑	๑	๑	๑	-	-	-	-
พนักงานจ้างทั่วไป								
(๓๓) คนงาน	๑	๑	๑	๑	-	-	-	-
ศูนย์พัฒนาเด็กเล็กบ้านนาขาม								
(๓๔) ผู้อำนวยการศูนย์พัฒนาเด็กเล็ก	-	๑	๑	๑	+๑	-	-	กำหนดเพิ่ม
(๓๕) ครู (ค.ศ.๑)	๑	๑	๑	๑	-	-	-	จ่ายจากเงินอุดหนุน
พนักงานจ้างตามภารกิจ								
(๓๖) ผู้ดูแลเด็ก	๑	๑	๑	๑	-	-	-	จ่ายจากเงินอุดหนุน
พนักงานจ้างทั่วไป								
(๓๗) ผู้ดูแลเด็ก	๑	๑	๑	๑	-	-	-	งบท้องถิ่นจ่าย
ศูนย์พัฒนาเด็กเล็กบ้านโสกกล้า								
(๓๘) ผู้อำนวยการศูนย์พัฒนาเด็กเล็ก	-	๑	๑	๑	+๑	-	-	กำหนดเพิ่ม
(๓๙) { ครู (ค.ศ.๑)	๑	-	-	-	-๑	-	-	ปรับลด เป็นครูผู้ช่วย
{ ครูผู้ช่วย	-	๑	๑	๑	+๑	-	-	
พนักงานจ้างตามภารกิจ								
(๔๐) ผู้ดูแลเด็ก	๑	๑	๑	๑	-	-	-	จ่ายจากเงินอุดหนุน
รวม	๑๐	๑๓	๑๓	๑๓	+๓	-	-	

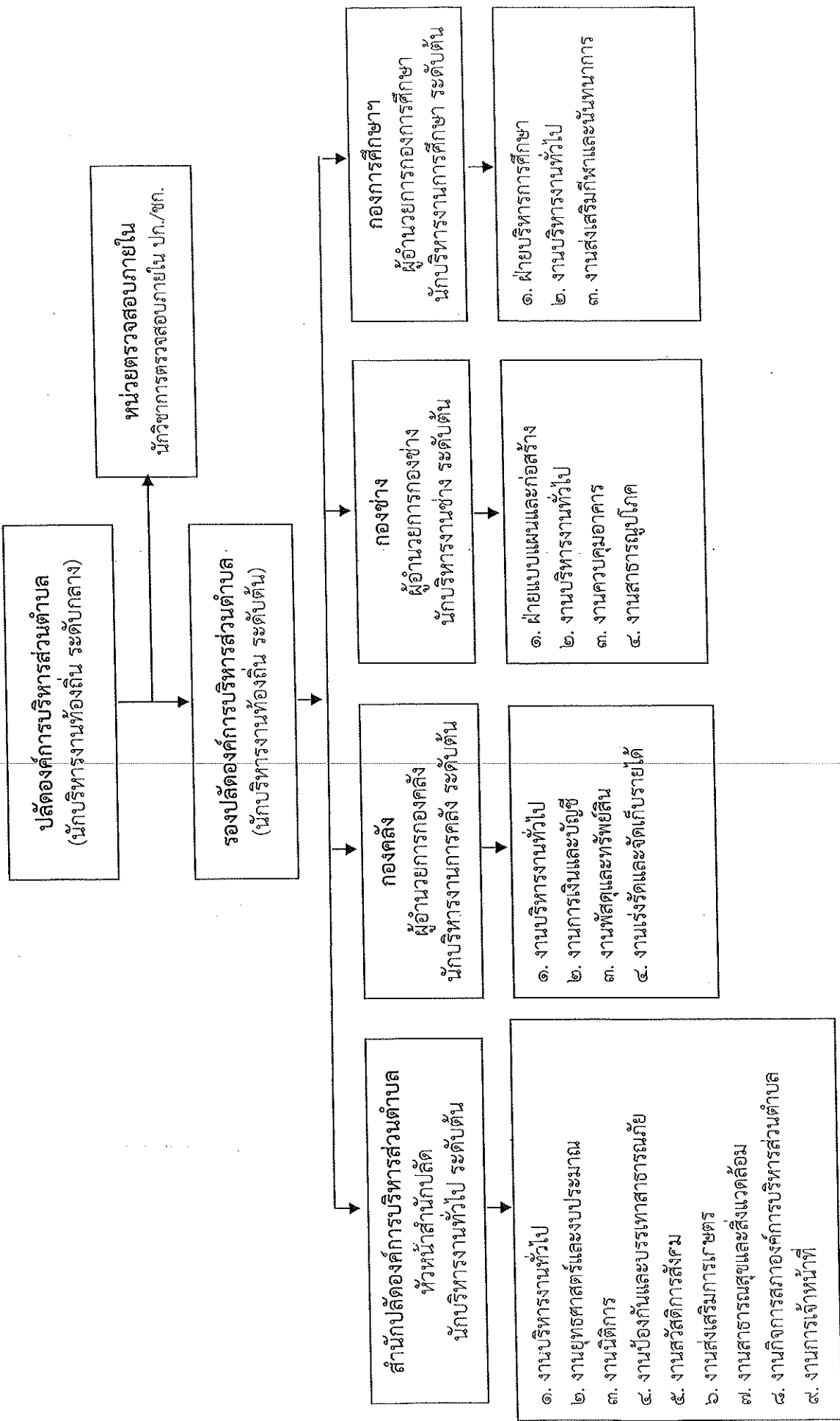
หน่วยตรวจสอบภายใน								
พนักงานส่วนตำบล								
(๔๑) นักวิชาการตรวจสอบภายใน (ปก./ชก.)	๑	๑	๑	๑	-	-	-	ว่าง(ขอใช้บัญชีกรมฯ)
	๑	๑	๑	๑	-	-	-	
รวมทั้งสิ้น	๔๐	๔๔	๔๔	๔๔	+๔	-	-	

๙. ภาระค่าใช้จ่ายเกี่ยวกับเงินเดือน และประโยชน์ตอบแทนอื่น
แผนอัตรากำลัง ๓ ปี ประจำปีงบประมาณ พ.ศ. ๒๕๖๗ - ๒๕๖๙

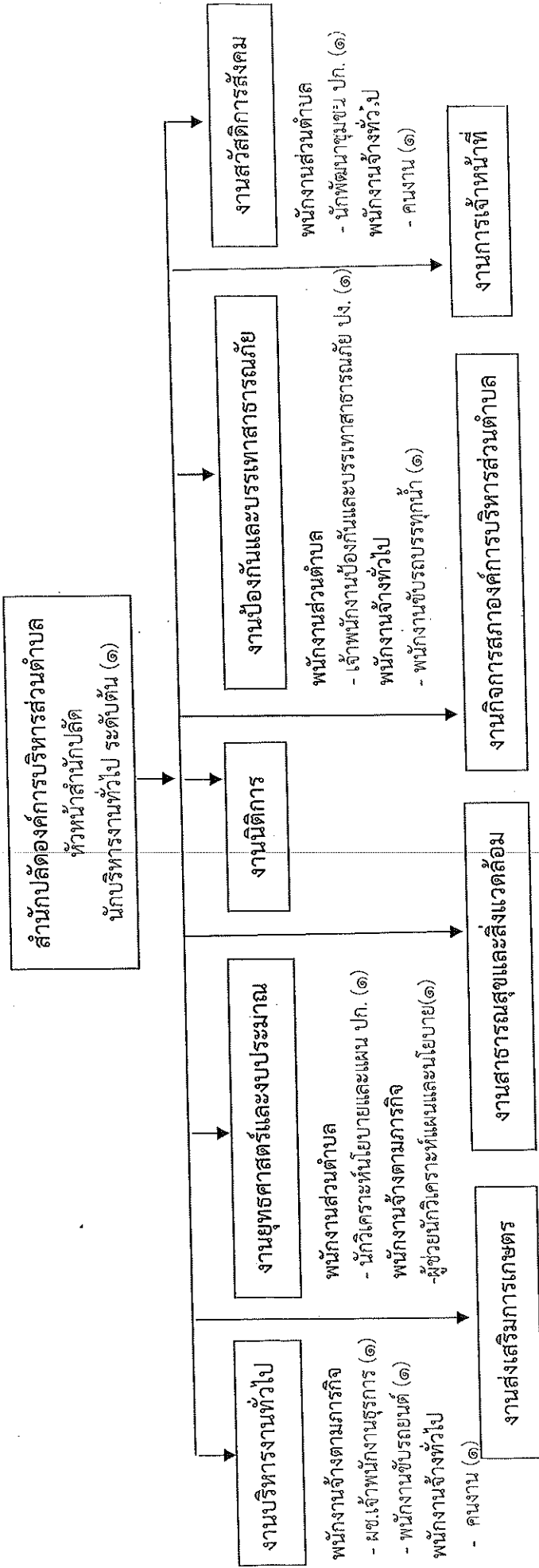
ที่	ชื่อสายงาน	ระดับ ตำแหน่ง	จำนวน ทั้งหมด	จำนวนที่มีอยู่ปัจจุบัน		อัตราตำแหน่งที่คาดว่าจะใช้ ในช่วงระยะ ๓ ปีข้างหน้า		อัตรากำลังคน เพิ่ม/ลด			ค่าใช้จ่ายที่เพิ่มขึ้น (๓) เพิ่ม(+)/ลด (-)			ค่าใช้จ่ายรวม (๔)			หมายเหตุ	
				จำนวน (คน)	เงินเดือน (๑)	เงินประจำ ตำแหน่ง (๒)	๒๕๖๗	๒๕๖๘	๒๕๖๙	๒๕๖๗	๒๕๖๘	๒๕๖๙	๒๕๖๗	๒๕๖๘	๒๕๖๙	๒๕๖๗		๒๕๖๘
๑	ปลัด อบต. (นักบริหารงานท้องถิ่น)	กลาง	๑	๕๗๘,๔๐๐	๑๖๘,๐๐๐	๑	๑	-	-	-	๑๙,๕๖๐	๒๐,๒๘๐	๒๐,๕๒๐	๓๖๕,๙๖๐	๓๘๖,๒๔๐	๓๘๖,๒๔๐	๑๐๘,๐๐๐	(๔๘,๒๐๐)
๒	รองปลัด อบต. (นักบริหารงานท้องถิ่น)	ต้น	๑	๔๐๑,๙๔๐	๔๒,๐๐๐	๑	๑	-	-	-	๑๕,๐๖๐	๑๕,๐๖๐	๑๕,๐๖๐	๔๕๙,๐๐๐	๔๗๙,๐๖๐	๔๗๙,๐๖๐	๑๐๘,๐๐๐	ว่างเดิม(ขอบัญชี)
๓	พนักงานส่วนตำบล หัวหน้าสำนักงาน (นักบริหารงานทั่วไป)	ต้น	๑	๕๓๙,๘๘๐	๔๒,๐๐๐	๑	๑	-	-	-	๑๘,๐๐๐	๑๘,๐๐๐	๑๗,๘๘๐	๕๕๙,๘๘๐	๖๓๗,๘๘๐	๖๓๗,๘๘๐	๑๐๘,๐๐๐	(๔๘,๙๙๐)
๔	นักวิเคราะห์นโยบายและแผน	ป.ก.	๑	๑๘๐,๐๘๐	๐	๑	๑	-	-	-	๙,๑๒๐	๘,๒๘๐	๗,๐๘๐	๑๙๙,๒๐๐	๒๐๗,๔๘๐	๒๐๗,๔๘๐	๑๐๘,๐๐๐	(๑๕,๘๘๐)
๕	นักทรัพยากรบุคคล	ป.ก.	๑	๑๙๔,๖๔๐	๐	๑	๑	-	-	-	๘,๖๔๐	๗,๕๖๐	๗,๕๖๐	๒๐๓,๒๐๐	๒๑๐,๘๐๐	๒๑๐,๘๐๐	๑๐๘,๐๐๐	(๑๖,๒๒๐)
๖	นักพัฒนาชุมชน	ป.ก.	๑	๒๓๗,๖๐๐	๐	๑	๑	-	-	-	๗,๖๘๐	๘,๔๐๐	๘,๘๘๐	๒๔๕,๒๘๐	๒๕๓,๖๘๐	๒๕๓,๖๘๐	๑๐๘,๐๐๐	(๑๙,๘๐๐)
๗	เจ้าพนักงานป้องกันและบรรเทาสาธารณภัย	ป.ง.	๑	๑๗๔,๘๔๐	๐	๑	๑	-	-	-	๖,๘๔๐	๖,๘๔๐	๗,๘๔๐	๑๘๑,๖๘๐	๑๘๘,๖๘๐	๑๘๘,๖๘๐	๑๐๘,๐๐๐	(๑๔,๕๗๐)
๘	พนักงานจ้างตามภารกิจ	-	๑	๒๒๘,๙๖๐	๐	๑	๑	-	-	-	๙,๒๔๐	๙,๖๐๐	๙,๙๖๐	๒๓๘,๒๐๐	๒๔๗,๘๐๐	๒๔๗,๘๐๐	๑๐๘,๐๐๐	(๑๙,๐๘๐)
๙	ผู้ช่วยเจ้าพนักงานธุรการ	-	๑	๒๐๓,๔๐๐	๐	๑	๑	-	-	-	๘,๑๖๐	๘,๕๒๐	๘,๘๘๐	๒๑๑,๕๖๐	๒๒๐,๐๘๐	๒๒๐,๐๘๐	๑๐๘,๐๐๐	(๑๖,๙๕๐)
๑๐	เจ้าหน้าที่ประจำรถขยะ	-	๑	๑๙๙,๕๖๐	๐	๑	๑	-	-	-	๘,๐๔๐	๘,๔๐๐	๘,๖๘๐	๒๐๗,๖๐๐	๒๑๖,๐๐๐	๒๑๖,๐๐๐	๑๐๘,๐๐๐	(๑๖,๖๓๐)
๑๑	พนักงานขับรถยนต์	-	๑	๑๘๘,๔๐๐	๐	๑	๑	-	-	-	๗,๕๖๐	๗,๙๒๐	๘,๒๘๐	๑๙๕,๙๖๐	๒๐๓,๘๘๐	๒๐๓,๘๘๐	๑๐๘,๐๐๐	(๑๕,๗๐๐)
๑๒	ผู้ช่วยนักวิเคราะห์นโยบายและแผน	-	๑	๑๘๙,๐๐๐	๐	๑	๑	-	-	-	๗,๕๖๐	๗,๙๒๐	๘,๒๘๐	๑๙๖,๕๖๐	๒๐๔,๔๘๐	๒๐๔,๔๘๐	๑๐๘,๐๐๐	(๑๕,๗๕๐)
๑๓	พนักงานจ้างทั่วไป	-	๑	๑๐๘,๐๐๐	๐	๑	๑	-	-	-	๐	๐	๐	๑๐๘,๐๐๐	๑๐๘,๐๐๐	๑๐๘,๐๐๐	๑๐๘,๐๐๐	(๙,๐๐๐)
๑๔	พนักงานขับรถบรรทุกน้ำ	-	๑	๑๐๘,๐๐๐	๐	๑	๑	-	-	-	๐	๐	๐	๑๐๘,๐๐๐	๑๐๘,๐๐๐	๑๐๘,๐๐๐	๑๐๘,๐๐๐	(๙,๐๐๐)
๑๕	คนงาน	-	๑	๑๐๘,๐๐๐	๐	๑	๑	-	-	-	๐	๐	๐	๑๐๘,๐๐๐	๑๐๘,๐๐๐	๑๐๘,๐๐๐	๑๐๘,๐๐๐	(๙,๐๐๐)

ที่	ชื่อสายงาน	ระดับตำแหน่ง	จำนวนทั้งหมด	จำนวนที่มีอยู่ปัจจุบัน			อัตราค่าแทนที่ทดรองการใช้		อัตรากำลังคน			ค่าใช้จ่ายที่เพิ่มขึ้น (ก)			ค่าใช้จ่ายรวม (ค)			หมายเหตุ			
				จำนวน	เงินเดือน (๑)	เงินประจำตำแหน่ง (๒)	ในวงร้อยละ ๓ ปีข้างหน้า	เพิ่ม/ลด	เพิ่ม(+)/ลด(-)	เพิ่ม(+)/ลด(-)	เพิ่ม(+)/ลด(-)	เพิ่ม(+)/ลด(-)	เพิ่ม(+)/ลด(-)	เพิ่ม(+)/ลด(-)	เพิ่ม(+)/ลด(-)	เพิ่ม(+)/ลด(-)	เพิ่ม(+)/ลด(-)				
	กองคลัง																				
	พนักงานส่วนตำบล																				
๑๖	ผอ.กองคลัง (นักบริหารงานการคลัง)	ต้น	๑	๓๗๓,๖๐๐	๔๒,๐๐๐	๑	๑	-	๑๓,๖๒๐	๑๓,๖๒๐	๑๓,๖๒๐	๑๓,๖๒๐	๑๓,๖๒๐	๑๓,๖๒๐	๑๓,๖๒๐	๑๓,๖๒๐	๑๓,๖๒๐	๑๓,๖๒๐	๑๓,๖๒๐	ว่างเต็ม(ขอบัญชี)	
๑๗	นักวิชาการ เงินและบัญชี	ปก.	๑	๒๐๗,๔๕๐	๐	๑	๑	-	๗,๐๘๐	๗,๐๘๐	๗,๐๘๐	๗,๐๘๐	๗,๐๘๐	๗,๐๘๐	๗,๐๘๐	๗,๐๘๐	๗,๐๘๐	๗,๐๘๐	๗,๐๘๐	ว่างเต็ม(ขอบัญชี)	
๑๘	นักวิชาการ จัดเก็บรายได้	ปก./ชก.	๑	๓๕๕,๓๒๐	๐	๑	๑	-	๑๒,๐๐๐	๑๒,๐๐๐	๑๒,๐๐๐	๑๒,๐๐๐	๑๒,๐๐๐	๑๒,๐๐๐	๑๒,๐๐๐	๑๒,๐๐๐	๑๒,๐๐๐	๑๒,๐๐๐	๑๒,๐๐๐	ว่างเต็ม(ขอบัญชี)	
๑๙	เจ้าพนักงานพัสดุ	ปจ./ชง.	๑	๒๗๗,๙๐๐	๐	๑	๑	-	๙,๗๒๐	๙,๗๒๐	๙,๗๒๐	๙,๗๒๐	๙,๗๒๐	๙,๗๒๐	๙,๗๒๐	๙,๗๒๐	๙,๗๒๐	๙,๗๒๐	๙,๗๒๐	ว่างเต็ม(ขอบัญชี)	
๒๐	พนักงานจ้างตามภารกิจ	-	๑	๒๗๓,๕๒๐	๐	๑	๑	-	๑๑,๗๒๐	๑๑,๗๒๐	๑๑,๗๒๐	๑๑,๗๒๐	๑๑,๗๒๐	๑๑,๗๒๐	๑๑,๗๒๐	๑๑,๗๒๐	๑๑,๗๒๐	๑๑,๗๒๐	๑๑,๗๒๐	(๒๔,๔๖๐)	
๒๑	ผู้ช่วยนักวิชาการจัดเก็บรายได้	-	๑	๑๖๖,๓๒๐	๐	๑	๑	-	๖,๗๒๐	๖,๗๒๐	๖,๗๒๐	๖,๗๒๐	๖,๗๒๐	๖,๗๒๐	๖,๗๒๐	๖,๗๒๐	๖,๗๒๐	๖,๗๒๐	๖,๗๒๐	(๑๓,๙๖๐)	
๒๒	ผู้ช่วยเจ้าพนักงานการเงินและบัญชี	-	๑	๑๔๔,๙๖๐	๐	๑	๑	-	๕,๘๘๐	๕,๘๘๐	๕,๘๘๐	๕,๘๘๐	๕,๘๘๐	๕,๘๘๐	๕,๘๘๐	๕,๘๘๐	๕,๘๘๐	๕,๘๘๐	๕,๘๘๐	(๑๒,๐๘๐)	
๒๓	ผู้ช่วยเจ้าพนักงานพัสดุ	-	๑	๑๔๔,๙๖๐	๐	๑	๑	-	๕,๘๘๐	๕,๘๘๐	๕,๘๘๐	๕,๘๘๐	๕,๘๘๐	๕,๘๘๐	๕,๘๘๐	๕,๘๘๐	๕,๘๘๐	๕,๘๘๐	๕,๘๘๐	๕,๘๘๐	(๑๒,๐๘๐)
	กองช่าง																				
	พนักงานส่วนตำบล																				
๒๔	ผอ.กองช่าง (นักบริหารงานช่าง)	ต้น	๑	๓๗๓,๖๐๐	๔๒,๐๐๐	๑	๑	-	๑๓,๖๒๐	๑๓,๖๒๐	๑๓,๖๒๐	๑๓,๖๒๐	๑๓,๖๒๐	๑๓,๖๒๐	๑๓,๖๒๐	๑๓,๖๒๐	๑๓,๖๒๐	๑๓,๖๒๐	๑๓,๖๒๐	๑๓,๖๒๐	ว่างเต็ม(ขอบัญชี)
๒๕	นายช่างโยธา	ต้น	๑	๓๗๓,๖๐๐	๐	๑	๑	-	๑๓,๖๒๐	๑๓,๖๒๐	๑๓,๖๒๐	๑๓,๖๒๐	๑๓,๖๒๐	๑๓,๖๒๐	๑๓,๖๒๐	๑๓,๖๒๐	๑๓,๖๒๐	๑๓,๖๒๐	๑๓,๖๒๐	๑๓,๖๒๐	ว่างเต็ม(ขอบัญชี)
๒๖	วิศวกรโยธา	ปจ./ชง.	๑	๒๗๗,๙๐๐	๐	๑	๑	-	๙,๗๒๐	๙,๗๒๐	๙,๗๒๐	๙,๗๒๐	๙,๗๒๐	๙,๗๒๐	๙,๗๒๐	๙,๗๒๐	๙,๗๒๐	๙,๗๒๐	๙,๗๒๐	๙,๗๒๐	ว่างเต็ม(ขอบัญชี)
๒๗	วิศวกรโยธา	ปก./ชก.	๑	๒๗๗,๙๐๐	๐	๑	๑	-	๙,๗๒๐	๙,๗๒๐	๙,๗๒๐	๙,๗๒๐	๙,๗๒๐	๙,๗๒๐	๙,๗๒๐	๙,๗๒๐	๙,๗๒๐	๙,๗๒๐	๙,๗๒๐	๙,๗๒๐	กำหนดเพิ่ม
๒๘	ผู้ช่วยนักวิชาการกิจ	-	๑	๑๕๒,๒๘๐	๐	๑	๑	-	๖,๓๖๐	๖,๓๖๐	๖,๓๖๐	๖,๓๖๐	๖,๓๖๐	๖,๓๖๐	๖,๓๖๐	๖,๓๖๐	๖,๓๖๐	๖,๓๖๐	๖,๓๖๐	๖,๓๖๐	(๑๒,๖๙๐)
๒๙	ผู้ช่วยนายช่างโยธา	-	๑	๑๔๔,๙๖๐	๐	๑	๑	-	๕,๘๘๐	๕,๘๘๐	๕,๘๘๐	๕,๘๘๐	๕,๘๘๐	๕,๘๘๐	๕,๘๘๐	๕,๘๘๐	๕,๘๘๐	๕,๘๘๐	๕,๘๘๐	๕,๘๘๐	(๑๒,๐๘๐)
๓๐	พนักงาน	-	๑	๑๐๘,๐๐๐	๐	๑	๑	-	๐	๐	๐	๐	๐	๐	๐	๐	๐	๐	๐	๐	ว่างเต็ม(ขอบัญชี)

๑๐. แผนภูมิโครงสร้างการแบ่งส่วนราชการตามแผนแม่บทร่างก้ำถึง ๓ ปี
องค์การบริหารส่วนตำบลแก้งไถ่ อำเภอสว่างคึม จังหวัดหนองคาย



แผนภูมิโครงสร้างสำนักงาน องค์การบริหารส่วนตำบลแก้งไถ่

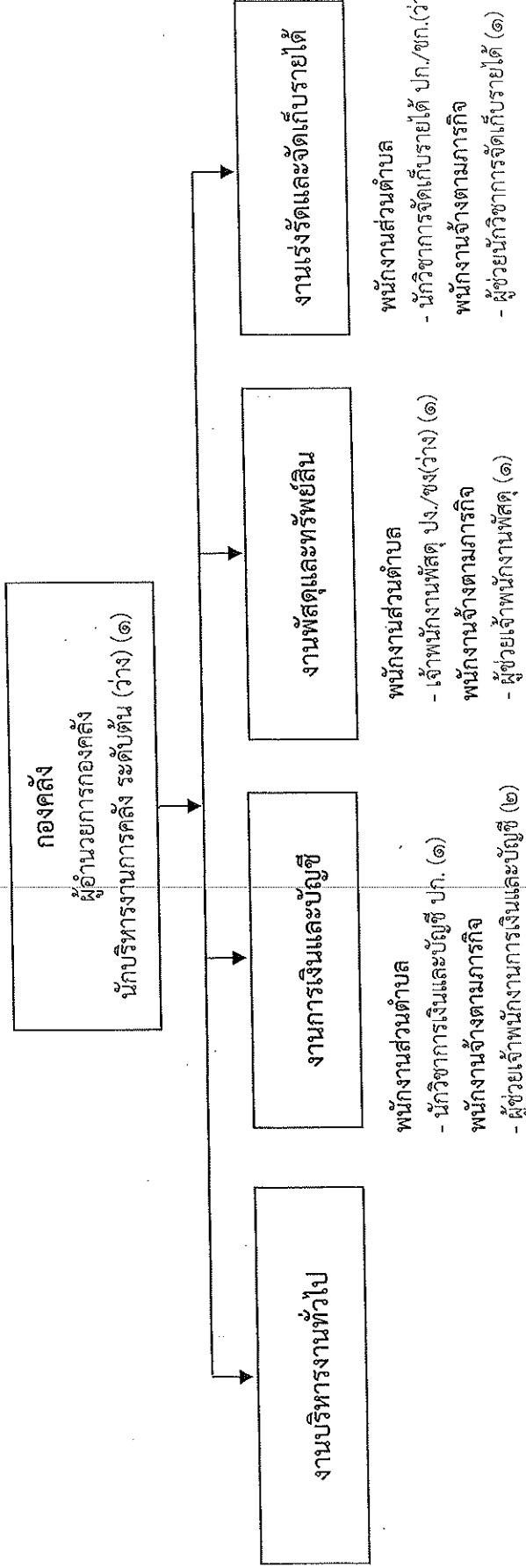


พนักงานจ้างตามภารกิจ
- คนงานประจำรถขยะ (๒)

พนักงานส่วนตำบล
- นักทรัพยากรบุคคล ปก. (๑)

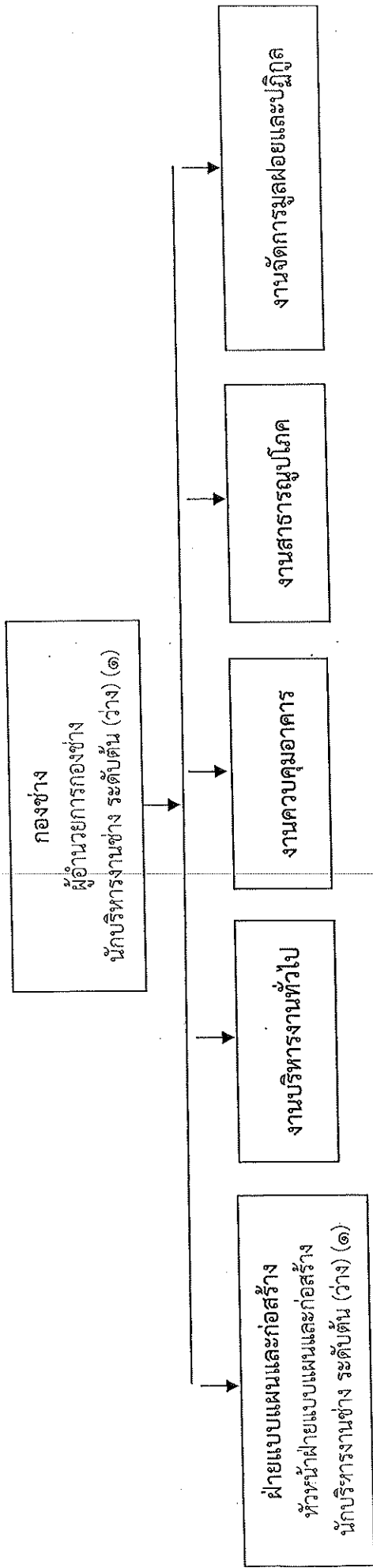
ระดับ	อำนาจการสูง	อำนาจการกลาง	อำนาจการต้น	เชี่ยวชาญ	ชำนาญพิเศษ	ชำนาญการ	ชำนาญการ	ปฏิบัติกร	อาวุโส	ชำนาญงาน	ปฏิบัติงาน	พนักงานส่วนตำบล	พนักงานจ้างตามภารกิจ	พนักงานจ้างทั่วไป	รวม
ปัจจุบัน	-	-	๑	-	-	-	๓	๑	-	-	๑	๕	๕	๓	๑๓
กรอบใหม่ภายใน ๓ ปี	-	-	๑	-	-	-	๓	๑	-	-	๑	๕	๕	๓	๑๓

แผนภูมิโครงสร้างองค์กรบริหารส่วนตำบลแก้งเก



ระดับ	จำนวน	อำนาจการสูง	อำนาจการกลาง	อำนาจการต้น	เชี่ยวชาญ	ชำนาญพิเศษ	ชำนาญการ	ปฏิบัติการ	อาวุโส	ชำนาญงาน	ปฏิบัติงาน	พนักงานส่วนตำบล	พนักงานจ้างตามภารกิจ	พนักงานจ้างทั่วไป	รวม
ปัจจุบัน		-	-	๑	-	-	-	๒	-	-	๑	๔	๔	-	๘
กรอบใหม่ภายใน ๓ ปี		-	-	๑	-	-	-	๒	-	-	๑	๔	๔	-	๘

แผนภูมิโครงสร้างกองช่าง องค์การบริหารส่วนตำบลแก้งไถ่



พนักงานส่วนตำบล

- วิศวกรโยธา ปก./ชก. (ว่าง) (๑)
- นายช่างโยธา ปง./ชง. (ว่าง) (๑)

พนักงานจ้างตามภารกิจ

- ผู้ช่วยนายช่างโยธา (๒)
- พนักงานจ้างทั่วไป
- คนงานทั่วไป (ว่าง)(๑)

ระดับ	จำนวน	อำนาจการสูง	อำนาจการกลาง	อำนาจการต้น	เชี่ยวชาญ	ชำนาญพิเศษ	ชำนาญการ	ปฏิบัติการ	อาวุโส	ชำนาญงาน	ปฏิบัติงาน	พนักงานส่วนตำบล	พนักงานจ้างตามภารกิจ	พนักงานจ้างทั่วไป	รวม
ปัจจุบัน		-	-	๒	-	-	-	-	-	-	๑	๓	๒	๑	๖
กรอบใหม่ภายใน ๓ ปี		-	-	๒	-	-	-	๑	-	-	๑	๔	๒	๑	๗

แผนภูมิโครงสร้างหน่วยตรวจสอบภายใน องค์การบริหารส่วนตำบลแก้งเก

หน่วยตรวจสอบภายใน

พนักงานส่วนตำบล
- นักวิชาการตรวจสอบภายใน ปก./ชก. (ว่าง) (๑)

ระดับ	จำนวน	อำนาจการ สูง	อำนาจการ กลาง	อำนาจการ ต้น	เชี่ยวชาญ	ชำนาญ พิเศษ	ชำนาญ การ	ปฏิบัติการ	อาวุโส	ชำนาญ งาน	ปฏิบัติงาน	พนักงาน ส่วน ตำบล	พนักงาน จ้างตาม ภารกิจ	พนักงาน จ้างทั่วไป	รวม
ปัจจุบัน		-	-	-	-	-	-	๑	-	-	-	๑	-	-	๑
กรอบใหม่ภายใน ๓ ปี		-	-	-	-	-	-	๑	-	-	-	๑	-	-	๑

๑๑. บัญชีแสดงการจัดคนลงสู่ตำแหน่งและการกำหนดเลขที่ตำแหน่งในส่วนราชการ
องค์การบริหารส่วนตำบลแก้งเก้อ อำเภอสังขาม จังหวัดหนองคาย

ที่	ชื่อ - สกุล	คุณวุฒิ การศึกษา	กรอบอัตรากำลังเดิม				กรอบอัตรากำลังใหม่				เงินประจำตำแหน่ง		หมายเหตุ
			เลขที่ ตำแหน่ง	ตำแหน่ง	ระดับ	เลขที่ ตำแหน่ง	ตำแหน่ง	ระดับ	เงินเดือน	เงินประจำ ตำแหน่ง	เงินค่าตอบแทน/ เงินเพิ่มอื่นๆ		
๑	นางสาวพวงเพชร บริหาร	ปริญญาโท	๖๙-๓-๐๐-๑๑๐๑-๐๐๑	ปลัด อบต. (นักบริหารงานท้องถิ่น)	กลาง	๖๙-๓-๐๐-๑๑๐๑-๐๐๑	ปลัด อบต. (นักบริหารงานท้องถิ่น)	กลาง	๕๗๙,๕๐๐ (๕๘,๒๐๐x๑๒)	๘๔,๐๐๐ (๗,๐๐๐x๑๒)	๘๔,๐๐๐ (๗,๐๐๐x๑๒)	๗๕๖,๕๐๐	
๒ว่าง.....	ปริญญาตรี	๖๙-๓-๐๐-๑๑๐๑-๐๐๑	รองปลัด อบต. (นักบริหารงานท้องถิ่น)	ต้น	๖๙-๓-๐๐-๑๑๐๑-๐๐๑	รองปลัด อบต. (นักบริหารงานท้องถิ่น)	ต้น	๔๐๑,๙๕๐ (๓๓,๕๑๕x๑๒)	-	-	ว่างเดิม(ขอ บัญชีกรมฯ)	
สำนักปลัด อบต. (๐๑) พนักงานส่วนตำบล													
๓	จำเอกสุรียน พัดนะ	ปริญญาโท	๖๙-๓-๐๑-๒๑๐๑-๐๐๑	หัวหน้าสำนักปลัด (นักบริหารงานทั่วไป)	ต้น	๖๙-๓-๐๑-๒๑๐๑-๐๐๑	หัวหน้าสำนักปลัด (นักบริหารงานทั่วไป)	ต้น	๕๓๙,๘๘๐ (๕๔,๙๘๐x๑๒)	-	-	๕๘๑,๘๘๐	
๔	นายเฉลิมพล อ้วนดวงดี	ปริญญาตรี	๖๙-๓-๐๑-๓๑๐๑-๐๐๑	นักวิเคราะห์นโยบาย และแผน	ชก.	๖๙-๓-๐๑-๓๑๐๑-๐๐๑	นักวิเคราะห์นโยบาย และแผน	ปก.	๑๙๐,๐๘๐ (๑๕,๘๔๐x๑๒)	-	-	๑๙๐,๐๘๐	
๕	นางพิมพ์จันทร์ วงสุวรรณ	ปริญญาตรี	๖๙-๓-๐๑-๓๑๐๑-๐๐๑	นักทรัพยากรบุคคล	ปก.	๖๙-๓-๐๑-๓๑๐๑-๐๐๑	นักทรัพยากรบุคคล	ปก.	๑๙๕,๖๕๐ (๑๖,๒๒๐x๑๒)	-	-	๑๙๕,๖๕๐	
๖	นายบุญฤทธิ์ บุญเดช	ปริญญาตรี	๖๙-๓-๐๑-๓๑๐๑-๐๐๑	นักพัฒนาชุมชน	ปก.	๖๙-๓-๐๑-๓๑๐๑-๐๐๑	นักพัฒนาชุมชน	ปก.	๒๓๗,๖๐๐ (๑๙,๘๐๐x๑๒)	-	-	๒๓๗,๖๐๐	
๗	นายอดิชาติ อาษาแสน	ปวส.	๖๙-๓-๐๑-๔๘๐๕-๐๐๑	เจ้าพนักงานป้องกัน และบรรเทาสาธารณภัย	ปง.	๖๙-๓-๐๑-๔๘๐๕-๐๐๑	เจ้าพนักงานป้องกัน และบรรเทาสาธารณภัย	ปง.	๑๗๔,๘๕๐ (๑๔,๕๗๐x๑๒)	-	-	๑๗๔,๘๕๐	
พนักงานจ้างตามภารกิจ													
๘	นางนาคยา จักปานิต	ปวส.	-	ผู้ช่วยเจ้าพนักงานธุรการ	-	-	ผู้ช่วยเจ้าพนักงานธุรการ	-	๒๒๘,๙๖๐ (๑๙,๐๘๐x๑๒)	-	-	๒๒๘,๙๖๐	
๙	นายลือชัย จำปานิล	ทักษะ	-	คนงานประจำรถขยะ	-	-	เจ้าหน้าที่ประจำรถขยะ	-	๒๐๓,๕๐๐ (๑๖,๙๕๐x๑๒)	-	-	๒๐๓,๕๐๐	
๑๐	นายภูไท ชัยพิเนตร	ทักษะ	-	คนงานประจำรถขยะ	-	-	เจ้าหน้าที่ประจำรถขยะ	-	๑๙๙,๕๖๐ (๑๖,๖๓๐x๑๒)	-	-	๑๙๙,๕๖๐	
๑๑	นายสมนึก สิงห์สีประภา	ทักษะ	-	พนักงานขับรถยนต์	-	-	พนักงานขับรถยนต์	-	๑๘๘,๕๐๐ (๑๕,๗๐๐x๑๒)	-	-	๑๘๘,๕๐๐	
๑๒	น.ส.เยาวลักษณ์ ประเสริฐศรี	ปริญญาตรี	-	ผู้ช่วยนักวิเคราะห์ นโยบายและแผน	-	-	ผู้ช่วยนักวิเคราะห์ นโยบายและแผน	-	๑๘๙,๐๐๐ (๑๕,๗๕๐x๑๒)	-	-	๑๘๙,๐๐๐	
พนักงานจ้างทั่วไป													
๑๓	นายวิชัย มาชา	ม.๓	-	พนักงานขับรถบรรทุกน้ำ	-	-	พนักงานขับรถบรรทุกน้ำ	-	๑๐๘,๐๐๐ (๙,๐๐๐x๑๒)	-	-	๑๐๘,๐๐๐	

ที่	ชื่อ - สกุล	คุณวุฒิ การศึกษา	กรอบอัตราค่าจ้างเดิม			กรอบอัตราค่าจ้างใหม่			เงินเดือน	เงินประจำตำแหน่ง		หมายเหตุ
			เลขที่ ตำแหน่ง	ตำแหน่ง	ระดับ	เลขที่ ตำแหน่ง	ตำแหน่ง	ระดับ		เงินประจำ ตำแหน่ง	เงินค่าตอบแทน/ เงินเพิ่มอื่นๆ	
๑๔	นางสาววิลาวัลย์ อานสูงเนิน	ปวส.	-	คนงาน	-	-	คนงาน	-	๑๐๘,๐๐๐ (๘,๐๐๐x๑๒)	-	๑๐๘,๐๐๐	
๑๕	นางสาวสุรธรรมา ทองสงค์	ปวช.	-	คนงาน	-	-	คนงาน	-	๑๐๘,๐๐๐ (๘,๐๐๐x๑๒)	-	๑๐๘,๐๐๐	
กองคลัง (๐๕) พนักงานส่วนตำบล												
๑๖ว่าง.....	ปริญญาตรี	๖๙-๓๐-๐๕-๒๑๐๒-๐๐๑	ผู้อำนวยการกองคลัง (นักบริหารงานการคลัง)	ต้น	๖๙-๓๐-๐๕-๒๑๐๒-๐๐๑	ผู้อำนวยการกองคลัง (นักบริหารงานการคลัง)	ต้น	๓๙๓,๖๐๐ ((๑๕,๕๓๐+๕๐,๑๓๐)/๒)x๑๒	-	ว่างเดิม (ข้อบัญญัติกรมฯ) ๒๐๗,๕๕๐	
๑๗	นายอิสสระ ปุณณา	ปริญญาตรี	๖๙-๓๐-๐๕-๓๒๐๑-๐๐๑	นักวิชาการเงินและบัญชี	ป.ก.	๖๙-๓๐-๐๕-๓๒๐๑-๐๐๑	นักวิชาการเงินและบัญชี	ป.ก.	๒๐๗,๕๕๐ (๑๗,๒๙๐ x๑๒)	-	ว่างเดิม (ข้อบัญญัติกรมฯ) ๒๐๗,๕๕๐	
๑๘ว่าง.....	ปริญญาตรี	๖๙-๓๐-๐๕-๓๒๐๓-๐๐๑	นักวิชาการจัดเก็บรายได้	ป.ก.	๖๙-๓๐-๐๕-๓๒๐๓-๐๐๑	นักวิชาการจัดเก็บรายได้	ป.ก.	๓๕๕,๓๒๐ (๒๕,๖๑๐x๑๒)	-	ว่างเดิม (ข้อบัญญัติกรมฯ)	
๑๙ว่าง.....	ปวส.	๖๙-๓๐-๐๕-๔๒๐๓-๐๐๑	เจ้าพนักงานพัสดุ	ป.ง.	๖๙-๓๐-๐๕-๔๒๐๓-๐๐๑	เจ้าพนักงานพัสดุ	ป.ง.	๒๙๗,๙๐๐ (๒๔,๘๒๕x๑๒)	-	ว่างเดิม (ข้อบัญญัติกรมฯ)	
พนักงานจ้างตามภารกิจ												
๒๐	นางสาวเลียม แน่นตันผา	ปริญญาตรี	-	ผู้ช่วยนักวิชาการจัดเก็บรายได้	-	-	ผู้ช่วยนักวิชาการจัดเก็บรายได้	-	๒๙๓,๕๒๐ (๒๔,๔๕๐x๑๒)	-	๒๙๓,๕๒๐	
๒๑	นางสาวสุกัญญา อ่างมัจฉา	ปริญญาตรี	-	ผู้ช่วยเจ้าพนักงานการเงินและบัญชี	-	-	ผู้ช่วยเจ้าพนักงานการเงินและบัญชี	-	๑๖๖,๓๒๐ (๑๓,๘๖๐x๑๒)	-	๑๖๖,๓๒๐	
๒๒	นางสาวสุมิตรา บาบญ	ปวส.	-	ผู้ช่วยเจ้าพนักงานการเงินและบัญชี	-	-	ผู้ช่วยเจ้าพนักงานการเงินและบัญชี	-	๑๔๔,๙๖๐ (๑๒,๐๘๐x๑๒)	-	๑๔๔,๙๖๐	
๒๓	นางสาวชัชฎาภรณ์ สมนทอง	ปวส.	-	ผู้ช่วยเจ้าพนักงานพัสดุ	-	-	ผู้ช่วยเจ้าพนักงานพัสดุ	-	๑๔๔,๙๖๐ (๑๒,๐๘๐x๑๒)	-	๑๔๔,๙๖๐	
กองช่าง (๐๕) พนักงานส่วนตำบล												
๒๔ว่าง.....	ปริญญาตรี	๖๙-๓๐-๐๕-๒๑๐๓-๐๐๑	ผู้อำนวยการกองช่าง (นักบริหารงานช่าง)	ต้น	๖๙-๓๐-๐๕-๒๑๐๓-๐๐๑	ผู้อำนวยการกองช่าง (นักบริหารงานช่าง)	ต้น	๓๙๓,๖๐๐ (๓๒,๘๐๐x๑๒)	-	ว่างเดิม (ข้อบัญญัติกรมฯ) ๔๒,๐๐๐ (๓,๕๐๐x๑๒)	
๒๕ว่าง.....	ปริญญาตรี	๖๙-๓๐-๐๕-๒๑๐๓-๐๐๒	หัวหน้าฝ่ายแบบแผนและก่อสร้าง (นักบริหารงานช่าง)	ต้น	๖๙-๓๐-๐๕-๒๑๐๓-๐๐๒	หัวหน้าฝ่ายแบบแผนและก่อสร้าง (นักบริหารงานช่าง)	ต้น	๓๙๓,๖๐๐ (๓๒,๘๐๐x๑๒)	-	ว่างเดิม (ข้อบัญญัติกรมฯ) ๑๘,๐๐๐ (๑,๕๐๐x๑๒)	
๒๖ว่าง.....	ปวส.	๖๙-๓๐-๐๕-๔๗๐๑-๐๐๑	นายช่างโยธา	ป.ง./ช.ง.	๖๙-๓๐-๐๕-๔๗๐๑-๐๐๑	นายช่างโยธา	ป.ง./ช.ง.	๒๙๗,๙๐๐ (๒๔,๘๒๕x๑๒)	-	ว่างเดิม (ข้อบัญญัติกรมฯ)	

ที่	ชื่อ - สกุล	คุณวุฒิ การศึกษา	กรอบอัตราค่าจ้างเดิม				กรอบอัตราค่าจ้างใหม่				เงินประจำตำแหน่ง		หมายเหตุ
			เลขที่ ตำแหน่ง	ตำแหน่ง	ระดับ	เลขที่ ตำแหน่ง	ตำแหน่ง	ระดับ	เงินเดือน	เงินประจำ ตำแหน่ง	เงิน ค่าตอบแทน/ เงินเพิ่มอื่นๆ		
๒๗ว่าง.....	ปริญญาตรี	-	วิศวกรโยธา	ป.ก./ช.ก.	-	วิศวกรโยธา	ป.ก./ช.ก.	๓๕๕,๒๒๐ (๒๕๖๑๐x๑๒)	-	-	กำหนดเพิ่ม ๓๕๕,๒๒๐	
พนักงานจ้างตามภารกิจ													
๒๘	นายกรัณย์ มั่นมงคล	ปวส.	-	ผู้ช่วยนายช่างโยธา	-	-	ผู้ช่วยนายช่างโยธา	-	๑๕๒,๒๘๐ (๑๒,๖๙๐x๑๒)	-	-	๑๕๒,๒๘๐	
๒๙	นางสาวศรินทร์ แก้วดี	ปวส.	-	ผู้ช่วยนายช่างโยธา	-	-	ผู้ช่วยนายช่างโยธา	-	๑๕๔,๙๖๐ (๑๒,๐๕๕x๑๒)	-	-	๑๕๔,๙๖๐	
พนักงานจ้างทั่วไป													
๓๐ว่าง.....	ม.๖	-	คนงาน	-	-	คนงาน	-	๑๐๘,๐๐๐ (๙,๐๐๐x๑๒)	-	-	๑๐๘,๐๐๐	
กองการศึกษา (๐๘)													
พนักงานส่วนตำบล													
๓๑ว่าง.....	ปริญญาตรี	๖๙-๓-๐๘- ๒๑๐๗-๐๑	ผู้อำนวยการกองการศึกษา (นักบริหารงานการศึกษา)	ต้น	๖๙-๓-๐๘- ๒๑๐๗-๐๑	ผู้อำนวยการกองการศึกษา (นักบริหารงานการศึกษา)	ต้น	๓๓๓,๖๐๐ ((๑๕,๕๓๐+๕๐,๑๗๐)/๒)x ๑๒)	๔๒,๐๐๐ (๓,๕๐๐x๑๒)	-	ว่างเดิม (ขอ บัญชีกรมฯ)	
๓๒ว่าง.....	ปริญญาตรี	๖๙-๓-๐๘- ๒๑๐๗-๐๑	หัวหน้าฝ่ายบริหารการศึกษา (นักบริหารงานการศึกษา)	ต้น	๖๙-๓-๐๘- ๒๑๐๗-๐๑	หัวหน้าฝ่ายบริหารการศึกษา (นักบริหารงานการศึกษา)	ต้น	๓๓๓,๖๐๐ ((๑๕,๕๓๐+๕๐,๑๗๐)/๒)x ๑๒)	๔๒,๐๐๐ (๓,๕๐๐x๑๒)	-	ว่างเดิม (ขอ บัญชีกรมฯ)	
๓๓	นายนพพร คำพิชัย	ปริญญาตรี	๖๙-๓-๐๘- ๓๘๐๓-๐๑	นักวิชาการศึกษา	ป.ก.	๖๙-๓-๐๘- ๓๘๐๓-๐๑	นักวิชาการศึกษา	ป.ก.	๒๐๓,๒๘๐ (๑๖,๙๕๐x๑๒)	-	-	๒๐๓,๒๘๐	
๓๔	เจ้าพนักงานธุรการ	-	๖๙-๓-๐๘- ๓๘๐๓-๐๑	เจ้าพนักงานธุรการ	ป.ง./ช.ง.	๖๙-๓-๐๘- ๓๘๐๓-๐๑	เจ้าพนักงานธุรการ	ป.ง./ช.ง.	๒๙๗,๙๐๐ (๒๕,๖๕๗x๑๒)	-	-	กำหนดเพิ่ม ๒๙๗,๙๐๐	
พนักงานจ้างตามภารกิจ													
๓๕	นางสาวจตุพร มิ่งขวัญ	ปริญญาตรี	-	ผู้ช่วยนักวิชาการศึกษา	-	-	ผู้ช่วยนักวิชาการศึกษา	-	๑๙๔,๖๔๐ (๑๖,๒๑๐x๑๒)	-	-	๑๙๔,๖๔๐	
พนักงานจ้างทั่วไป													
๓๖	นางสาวมัลลิกา จินนาโต	ทักษะ	-	คนงาน	-	-	คนงาน	-	๑๐๘,๐๐๐ (๙,๐๐๐x๑๒)	-	-	๑๐๘,๐๐๐	
ศูนย์พัฒนาเด็กเล็กบ้านนาขาม													
๓๗	ผู้อำนวยการศูนย์พัฒนาเด็ก เล็ก	-	-	ผู้อำนวยการศูนย์พัฒนาเด็ก เล็ก	-	-	ผู้อำนวยการศูนย์พัฒนาเด็ก เล็ก	-	-	-	-	กำหนดเพิ่ม	
๓๘	นางสาววิภากรีน ไร่โยธา	ปริญญาตรี	๖๙-๓-๐๘- ๖๖๐๐-๒๕๘	ครู	ค.ศ.๑	๖๙-๓-๐๘- ๖๖๐๐-๒๕๘	ครู	ค.ศ.๑	๒๕๕,๗๖๐ (๒๐,๔๘๐x๑๒)	-	-	จ่ายจากเงิน อุดหนุน	

พนักงานจ้างตามภารกิจ										
๓๙	นางนภัศร สุขบุระณะ	ทักษะ	-	ผู้ดูแลเด็ก	-	ผู้ดูแลเด็ก	-	๒๐๕,๔๐๐ (๑๗,๑๒๐x๑๒)	-	จ่ายจากเงินอุดหนุน
พนักงานจ้างทั่วไป										
๔๐	นางสาวภาวดี สาสุข	ทั่วไป	-	ผู้ดูแลเด็ก	-	ผู้ดูแลเด็ก	-	๑๐๘,๐๐๐ (๙,๐๐๐x๑๒)	-	๑๐๘,๐๐๐
ศูนย์พัฒนาเด็กเล็กบ้านโสนกั้ง										
๔๑	ผู้อำนวยการศูนย์พัฒนาเด็กเล็ก	-	-	ผู้อำนวยการศูนย์พัฒนาเด็กเล็ก	-	ผู้อำนวยการศูนย์พัฒนาเด็กเล็ก	-	-	-	กำหนดเพิ่ม
๔๒	{ว่าง.....ว่าง.....	ปริญญาตรี ปริญญาตรี	๒๙-๓-๐๘- ๒๖๐๐-๒๕๗	ครู ครูผู้ช่วย	ค.ศ.๑	ครู ครูผู้ช่วย	ค.ศ.๑	๒๕๖,๑๖๐ (๒๔,๖๕๐x๑๒)	-	ปรับลด เป็นครูผู้ช่วย (จ่ายจากเงิน อุดหนุน)
พนักงานจ้างตามภารกิจ										
๔๓	นางชุตติภานต์ ทะราช	ทักษะ	-	ผู้ดูแลเด็ก	-	ผู้ดูแลเด็ก	-	๒๐๕,๔๐๐ (๑๗,๑๒๐x๑๒)	-	จ่ายจากเงินอุดหนุน
หน่วยตรวจสอบภายใน (๑๒)										
๔๔	พนักงานส่วนตำบลว่าง.....	ปริญญาตรี	๒๙-๓-๑๒- ๓๒๐๕-๐๐๑	นักวิชาการตรวจสอบภายใน	ป.ก./ช.ก.	นักวิชาการตรวจสอบภายใน	ป.ก./ช.ก.	๓๕๕,๓๒๐ (๒๙,๖๑๐x๑๒)	-	ว่างเดิม (ขอ บัญชีกรมฯ)

๑๒. แนวทางการพัฒนาพนักงานส่วนตำบลและพนักงานจ้าง

องค์การบริหารส่วนตำบลแก้งไก่อ มีแนวทางการพัฒนาพนักงานส่วนตำบลและพนักงานจ้าง เพื่อเพิ่มพูนความรู้ ทักษะ ทักษะที่ดี มีคุณธรรมและจริยธรรม อันจะทำให้การปฏิบัติหน้าที่ของพนักงานส่วนตำบลและพนักงานจ้าง เป็นไปอย่างมีประสิทธิภาพ ดังนี้

การพัฒนาพนักงานส่วนตำบลสายงานผู้บริหาร

(๑) สนับสนุนให้เข้ารับการฝึกอบรมและสัมมนาในด้านความรู้เกี่ยวกับการบริหารงาน และการปฏิบัติราชการอย่างน้อยปีละ ๑ หลักสูตร

(๒) สนับสนุนให้เข้ารับการศึกษาดูงาน เพื่อเพิ่มพูนประสบการณ์และพัฒนาวิสัยทัศน์ในการกำหนดนโยบาย และการพัฒนาผู้ใต้บังคับบัญชา อย่างน้อยปีละ ๑ ครั้ง

(๓) ส่งเสริมและสนับสนุนให้เข้ารับการศึกษาคณะต่อให้มีคุณวุฒิสูงขึ้น

(๔) สนับสนุนให้เข้ารับการปฏิบัติธรรม การฝึกจิต-สมาธิ ตามหลักศาสนาที่ตนเองนับถือ

(๕) สนับสนุนให้เข้ารับการฝึกทักษะด้านเทคโนโลยีสารสนเทศ เพื่อนำมาปรับใช้กับการบริหารงานได้อย่างมีประสิทธิภาพ รวดเร็ว และคุ้มค่า เกิดประโยชน์สูงสุดต่อประชาชน อย่างน้อยปีละ ๑ หลักสูตร

การพัฒนาพนักงานส่วนตำบลสายงานผู้ปฏิบัติ

(๑) สนับสนุนให้เข้ารับการฝึกอบรมและสัมมนาในด้านความรู้เกี่ยวกับการปฏิบัติราชการในหน้าที่ที่รับผิดชอบ และการปฏิบัติตนในการให้บริการประชาชน อย่างน้อยปีละ ๑ หลักสูตร

(๒) สนับสนุนให้เข้ารับการศึกษาดูงานด้านการให้บริการประชาชน และการปฏิบัติราชการเพื่อเพิ่มพูนประสบการณ์และนำมาปรับใช้กับการให้บริการประชาชน อย่างน้อยปีละ ๑ ครั้ง

(๓) ส่งเสริมและสนับสนุนให้เข้ารับการศึกษาคณะต่อให้มีคุณวุฒิสูงขึ้น

(๔) สนับสนุนให้เข้ารับการปฏิบัติธรรม การฝึกจิต-สมาธิ ตามหลักศาสนาที่ตนเองนับถือ

(๕) สนับสนุนให้เข้ารับการฝึกทักษะด้านเทคโนโลยีสารสนเทศ เพื่อนำมาปรับใช้กับการปฏิบัติหน้าที่ราชการได้อย่างมีประสิทธิภาพ รวดเร็ว และคุ้มค่า เกิดประโยชน์สูงสุดต่อประชาชน อย่างน้อยปีละ ๑ หลักสูตร

(๖) สนับสนุนให้มีการจัดสรรงบประมาณ เพื่อดำเนินการจัดหาเครื่องมืออุปกรณ์ในการปฏิบัติหน้าที่ราชการให้เพียงพอกับปริมาณงาน และทันยุคทันสมัยอยู่เสมอ เพื่อประสิทธิภาพในการให้บริการประชาชน

(๗) จัดให้มีการประชุมเพื่อซักซ้อมการปฏิบัติหน้าที่ราชการ และเสริมสร้างความรู้ ความเข้าใจ ในอำนาจหน้าที่ของแต่ละส่วนราชการ อย่างน้อยเดือนละ ๑ ครั้ง

การพัฒนาพนักงานจ้าง

(๑) จัดให้มีการฝึกอบรมและสัมมนาในด้านความรู้เกี่ยวกับการบริหารงาน และการให้บริการประชาชนอย่างน้อยปีละ ๑ หลักสูตร

(๒) ส่งเสริมและสนับสนุนให้เข้ารับการศึกษาคณะต่อให้มีคุณวุฒิสูงขึ้น

(๓) สนับสนุนให้เข้ารับการฝึกทักษะด้านเทคโนโลยีสารสนเทศ เพื่อนำมาปรับใช้กับการปฏิบัติงานได้อย่างมีประสิทธิภาพ รวดเร็ว และคุ้มค่า เกิดประโยชน์สูงสุดต่อประชาชนโดยรวม อย่างน้อยปีละ ๑ หลักสูตร

การพัฒนาพนักงานส่วนตำบลและลูกจ้างผู้ได้รับการบรรจุแต่งตั้งใหม่ หรือเปลี่ยนสายงาน

(๑) จัดให้มีการปฐมนิเทศ และฝึกอบรมด้านการปฏิบัติหน้าที่ ระเบียบ กฎหมาย ขั้นตอนและวิธีการทำงานของราชการ รวมทั้งโครงสร้างองค์กร ความรู้เกี่ยวกับพื้นที่ในการปฏิบัติงาน

(๒) จัดให้มีการทดลองการปฏิบัติงาน ภายใต้การกำกับดูแลและสอนงานอย่างใกล้ชิดของผู้บังคับบัญชา หรือผู้ที่ได้รับมอบหมายจากนายกองค์การบริหารส่วนตำบลแก้งไก่อ

(๓) จัดให้มีการทดสอบความรู้ด้านระเบียบ กฎหมาย และขั้นตอนการปฏิบัติหน้าที่ราชการเป็นระยะ เพื่อกระตุ้นให้ผู้ได้รับการบรรจุและแต่งตั้งใหม่ มีการค้นคว้าศึกษาในเรื่องที่เกี่ยวข้องกับหน้าที่ของตนเองอย่างสม่ำเสมอ

๑๓. ประกาศคุณธรรมและจริยธรรมของพนักงานส่วนตำบลและพนักงานจ้าง

องค์การบริหารส่วนตำบลแก้งไก่อ ได้ประกาศคุณธรรม และจริยธรรมของพนักงานส่วนตำบล และพนักงานจ้าง ดังนี้

๑. จะพึงปฏิบัติหน้าที่ ด้วยความซื่อสัตย์ สุจริต และเที่ยงธรรม

๒. จะพึงปฏิบัติหน้าที่ราชการ ด้วยความอุตสาหะ เอาใจใส่ ระมัดระวังรักษาประโยชน์ของทางราชการอย่างเต็มกำลังความสามารถ

๓. จะพึงปฏิบัติตน ต่อผู้ร่วมงานด้วยความสุภาพเรียบร้อย รักษาความสามัคคีและไม่กระทำการอย่างใดที่เป็นการกลั่นแกล้งกัน

๔. จะพึงต้อนรับ ให้ความสะดวก ให้ความเป็นธรรม และให้การสงเคราะห์แก่ประชาชนผู้มาติดต่อราชการเกี่ยวกับหน้าที่ของตนโดยไม่ชักช้าและด้วยความสุภาพเรียบร้อย ไม่ดูหมิ่น เหยียดหยาม กดขี่หรือข่มเหงประชาชนผู้มาติดต่อราชการ

ภาคผนวก



คำสั่งองค์การบริหารส่วนตำบลแก้งไก่อ

ที่ ๗๖๔/๒๕๖๖

เรื่อง แต่งตั้งคณะกรรมการจัดทำแผนอัตรากำลัง ๓ ปี
ประจำปีงบประมาณ พ.ศ. ๒๕๖๗ - ๒๕๖๙

เพื่อให้การจัดทำแผนอัตรากำลัง ๓ ปี ประจำปีงบประมาณ พ.ศ.๒๕๖๗ - ๒๕๖๙ ขององค์การบริหารส่วนตำบลแก้งไก่อ เป็นไปด้วยความเรียบร้อย อาศัยอำนาจตามความในมาตรา ๑๗ (๓) และมาตรา ๒๖ แห่งพระราชบัญญัติระเบียบบริหารงานบุคคลส่วนท้องถิ่น พ.ศ. ๒๕๔๒ ประกอบกับประกาศคณะกรรมการข้าราชการหรือพนักงานส่วนท้องถิ่น เรื่อง หลักเกณฑ์และเงื่อนไขเกี่ยวกับการบริหารงานบุคคลขององค์กรปกครองส่วนท้องถิ่น จึงขอแต่งตั้งตำแหน่งดังต่อไปนี้ เป็นคณะกรรมการจัดทำแผนอัตรากำลัง ๓ ปี ประจำปีงบประมาณ พ.ศ. ๒๕๖๗-๒๕๖๙

- | | |
|-------------------------------------|-------------------|
| ๑. นายองค์การบริหารส่วนตำบลแก้งไก่อ | ประธานกรรมการ |
| ๒. ปลัดองค์การบริหารส่วนตำบล | กรรมการ |
| ๓. ผู้อำนวยการกองคลัง | กรรมการ |
| ๔. ผู้อำนวยการกองการศึกษาฯ | กรรมการ |
| ๕. ผู้อำนวยการกองช่าง | กรรมการ |
| ๖. หัวหน้าสำนักปลัด | กรรมการ/เลขานุการ |
| ๗. นักทรัพยากรบุคคล | ผู้ช่วยเลขานุการ |

มีอำนาจหน้าที่จัดทำแผนอัตรากำลัง ๓ ปี ประจำปีงบประมาณ พ.ศ. ๒๕๖๗ - ๒๕๖๙ ขององค์การบริหารส่วนตำบลแก้งไก่อ โดยคำนึงถึงภารกิจ อำนาจหน้าที่ตามกฎหมายที่เกี่ยวข้อง คุณภาพและปริมาณงาน ตลอดจนภาระค่าใช้จ่ายด้านบุคลากรไม่เกินร้อยละ ๔๐ ของงบประมาณรายจ่ายประจำปี และเสนอขอความเห็นชอบจากคณะกรรมการพนักงานส่วนตำบลจังหวัดหนองคาย ต่อไป


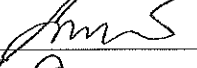
ทั้งนี้ ตั้งแต่บัดนี้เป็นต้นไป

สั่ง ณ วันที่ ๗ เดือนกรกฎาคม พ.ศ. ๒๕๖๖

(นายคำพันธ์ เยาวเลิศ)
นายกองค์การบริหารส่วนตำบลแก้งไก่อ

ประชุมคณะกรรมการแผนอัตรากำลัง ๓ ปี
ประจำปีงบประมาณ พ.ศ. ๒๕๖๗ - ๒๕๖๙
องค์การบริหารส่วนตำบลแก้งไก่อำเภอสังขม จังหวัดหนองคาย
วันที่ ๔ เดือนกรกฎาคม พ.ศ.๒๕๖๖ ณ ห้องประชุมองค์การบริหารส่วนตำบลแก้งไก่อ

รายชื่อผู้มาประชุม

ที่	ตำแหน่ง	ลายมือชื่อ	หมายเหตุ
๑	นายกองค์การบริหารส่วนตำบลแก้งไก่อ		ประธานกรรมการ
๒	ปลัดองค์การบริหารส่วนตำบล		กรรมการ
๓	ผู้อำนวยการกองคลัง (รก.)	ศ.ก.๒	กรรมการ
๔	ผู้อำนวยการกองการศึกษา(รก.)	ศ.ก.๓	กรรมการ
๕	ผู้อำนวยการกองช่าง(รก.)	ศ.๐	กรรมการ
๖	หัวหน้าสำนักปลัด	ศ.๐	กรรมการ/เลขานุการ
๗	นักทรัพยากรบุคคล	ศ.๐	ผู้ช่วยเลขานุการ


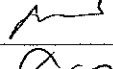
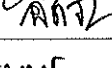
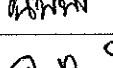
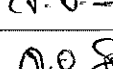
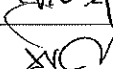
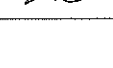
รายงานการประชุม

คณะกรรมการจัดทำแผนอัตรากำลัง ๓ ปี ประจำปีงบประมาณ พ.ศ. ๒๕๖๗ - ๒๕๖๙

องค์การบริหารส่วนตำบลแก้งไก่อำเภอสังขม จังหวัดหนองคาย

วันที่ ๙ กรกฎาคม ๒๕๖๖ ณ ห้องประชุมองค์การบริหารส่วนตำบลแก้งไก่อ

รายชื่อผู้เข้าประชุม

ที่	ตำแหน่ง	ลายมือชื่อ	หมายเหตุ
๑	นายกองค์การบริหารส่วนตำบลแก้งไก่อ		ประธานกรรมการ
๒	ปลัดองค์การบริหารส่วนตำบล		กรรมการ
๓	ผู้อำนวยการกองคลัง(รท.)		กรรมการ
๔	ผู้อำนวยการกองการศึกษา(รท.)		กรรมการ
๕	ผู้อำนวยการกองช่าง(รท.)		กรรมการ
๖	หัวหน้าสำนักปลัด		กรรมการ/เลขานุการ
๗	นักทรัพยากรบุคคล		ผู้ช่วยเลขานุการ

เริ่มประชุมเวลา ๑๔.๐๐ น.

นายคำพันธ์ เขาวเลิศ ประธานกรรมการกล่าวเปิดประชุม และประชุมตามระเบียบวาระดังนี้
ประธานกรรมการ

ระเบียบวาระที่ ๑. เรื่องประธานแจ้งที่ประชุมทราบ
ประธานกรรมการ คำสั่งองค์การบริหารส่วนตำบลแก้งไก่อ ที่ ๒๘๕/๒๕๖๖ ลงวันที่ ๓ เดือนกรกฎาคม พ.ศ. ๒๕๖๖ เรื่องแต่งตั้งคณะกรรมการจัดทำแผนอัตรากำลัง ๓ ปี ประจำปีงบประมาณ พ.ศ. ๒๕๖๗ - ๒๕๖๙

ระเบียบวาระที่ ๒. เรื่องรับรองรายงานการประชุมครั้งที่แล้ว
ไม่มี

ระเบียบวาระที่ ๓. เรื่องเสนอเพื่อพิจารณา
เรื่อง การจัดทำแผนอัตรากำลัง ๓ ปี ประจำปีงบประมาณ พ.ศ. ๒๕๖๗ - ๒๕๖๙
เพื่อรองรับภารกิจหน้าที่ความรับผิดชอบ ลักษณะงานหรือปริมาณงานที่เพิ่มมากขึ้น
และเพื่อวางแผนการใช้งำลังคนให้เหมาะสมกับความรู้ ความสามารถกับภารกิจ
หน้าที่ความรับผิดชอบลักษณะงานที่ต้องปฏิบัติ คุณภาพของงานปริมาณงานใน
ส่วนราชการนั้น

๑.สำนักปลัดองค์การบริหารส่วนตำบล

หัวหน้าสำนักปลัด สำนักปลัดยังไม่ขอปรับปรุงแผนอัตรากำลังเพิ่มในรอบนี้
กรรมการ/เลขานุการ มติที่ประชุม ที่ประชุมรับทราบ

๒. กองคลัง

ผู้อำนวยการกองคลัง กองคลังยังไม่ขอปรับปรุงแผนอัตรากำลังเพิ่มในรอบนี้
กรรมการ มติที่ประชุม ที่ประชุมรับทราบ

ผู้อำนวยการกองช่าง กรรมการ	๓. กองช่าง กองช่างขอกำหนดเพิ่มตำแหน่งวิศวกรโยธา จำนวน ๑ อัตรา เพื่อให้เป็นไปตามประกาศคณะกรรมการกลางพนักงานส่วนตำบล เรื่อง มาตรฐานทั่วไปเกี่ยวกับโครงสร้างการแบ่งส่วนราชการ วิธีการบริหารและการปฏิบัติงานของพนักงานส่วนตำบล และกิจการอันเกี่ยวกับการบริหารงานบุคคลในองค์การบริหารส่วนตำบล(ฉบับที่ ๒) พ.ศ.๒๕๖๓ ลงวันที่ ๑๙ สิงหาคม พ.ศ.๒๕๖๓ โดยให้มีตำแหน่งประเภทวิชาการอย่างน้อยจำนวน ๑ อัตรา
ที่ประชุม	มีมติที่ประชุมเป็นเอกฉันท์ ให้กองช่างกำหนดเพิ่มตำแหน่งวิศวกรโยธา จำนวน ๑ อัตรา ในแผนอัตรากำลึง ๓ ปี ประจำปีงบประมาณ พ.ศ.๒๕๖๗-๒๕๖๙ และให้เสนอขอความเห็นชอบต่อ ก.อบต.ต่อไป
ผู้อำนวยการกองการศึกษา กรรมการ	๔. กองการศึกษา ศาสนาและวัฒนธรรม ๑.ขอปรับลดตำแหน่ง ครู(คศ.๑) เปลี่ยนเป็นครูผู้ช่วย เนื่องจากได้มีข้าราชการครู ตำแหน่ง ครู (คศ.๑) โอนย้ายตาม มติ ก.อบต. ครั้งที่ ๑/๒๕๖๖ ลงวันที่ ๓๐ มกราคม ๒๕๖๖ จึงมี ตำแหน่งดังกล่าวว่าง จำนวน ๑ อัตรา และให้คณะกรรมการกลางการสอบแข่งขันพนักงานส่วนท้องถิ่น(กสท.) เป็นผู้ดำเนินการสอบแข่งขัน เพื่อบรรจุเป็นข้าราชการครู ในตำแหน่งครูผู้ช่วย เพื่อจะได้มีบุคลากรทำงานอย่างต่อเนื่อง
ที่ประชุม	มีมติที่ประชุมเป็นเอกฉันท์ ให้ปรับลดตำแหน่ง ครู(คศ.๑) เปลี่ยนเป็นครูผู้ช่วย จำนวน ๑ อัตราและให้คณะกรรมการกลางการสอบแข่งขันพนักงานส่วนท้องถิ่น (กสท.) เป็นผู้ดำเนินการสอบแข่งขัน เพื่อบรรจุเป็นข้าราชการหรือพนักงานส่วนท้องถิ่น ในตำแหน่งครูผู้ช่วยและให้เสนอขอความเห็นชอบต่อ ก.อบต.ต่อไป
ผู้อำนวยการกองการศึกษา กรรมการ	๒.ขอกำหนดเพิ่มตำแหน่ง เจ้าพนักงานธุรการ จำนวน ๑ อัตรา เพื่อให้เป็นไปตามประกาศคณะกรรมการกลางพนักงานส่วนตำบล เรื่อง มาตรฐานทั่วไปเกี่ยวกับโครงสร้างการแบ่งส่วนราชการ วิธีการบริหารและการปฏิบัติงานของพนักงานส่วนตำบล และกิจการอันเกี่ยวกับการบริหารงานบุคคลในองค์การบริหารส่วนตำบล(ฉบับที่ ๒) พ.ศ.๒๕๖๓ ลงวันที่ ๑๙ สิงหาคม พ.ศ.๒๕๖๓ โดยให้มีตำแหน่งสายปฏิบัติไม่น้อยกว่า จำนวน ๒ อัตรา
ที่ประชุม	มีมติที่ประชุมเป็นเอกฉันท์ ให้กำหนดเพิ่มตำแหน่งพนักงานธุรการ จำนวน ๑ อัตราเพื่อให้เป็นไปตามมาตรฐานทั่วไปเกี่ยวกับโครงสร้างการแบ่งส่วนราชการ และให้เสนอขอความเห็นชอบต่อ ก.อบต.ต่อไป
ผู้อำนวยการกองการศึกษา กรรมการ	๓.ขอกำหนดเพิ่มผู้อำนวยการศูนย์พัฒนาเด็กเล็กบ้านนาขาม จำนวน ๑ อัตรา และผู้อำนวยการศูนย์พัฒนาเด็กเล็กบ้านโสกก่า จำนวน ๑ อัตรา เพื่ออนาคตศูนย์พัฒนาเด็กเล็กจะได้มีผอ.ศูนย์จากการจัดสรรของนโยบายจากรัฐที่ให้กำหนดไว้
ที่ประชุม	มีมติที่ประชุมเป็นเอกฉันท์ให้กำหนดเพิ่มผู้อำนวยการศูนย์พัฒนาเด็กเล็ก จำนวน ๒ อัตราจากนโยบายของรัฐที่ให้กำหนดไว้ และให้เสนอขอความเห็นชอบต่อ ก.อบต.ต่อไป
ระเบียบวาระที่ ๔	เรื่องอื่นๆที่ให้กำหนดไว้ -ไม่มี-
นายคำพันธ์ เยาวเลิศ ประธานกรรมการ	แจ้งให้เลขานุการและผู้ช่วยเลขานุการดำเนินการจัดทำแผนอัตรากำลึง ๓ ปี ประจำปีงบประมาณ ๒๕๖๗ - ๒๕๖๙ ให้เรียบร้อย พร้อมตรวจสอบให้ละเอียดก่อนเสนอคณะกรรมการพนักงานส่วนตำบลพิจารณาต่อไป
เลิกประชุมเวลา	๑๕.๐๐ น.



ผู้จัดบันทึกการประชุม
(นางพิมพ์จันทร์ วงสุวรรณ)
ผู้ช่วยเลขานุการ



ผู้รับรองรายงานการประชุม
(นายคำพันธ์ เยาวเลิศ)
นายกองค์การบริหารส่วนตำบลแก้งไก่อ
ประธานกรรมการ